



آموزش تصویری حل مسائل

پدر (با چشمانی که از شدت تعجب گرد شده بود): شما دوتا امشب عجب حرفایی می‌زنین!! خانوم به اینا چی دادی که انقدر خوب فکرشون کار می‌کنه؟

امیرعلی (با ابرویی بالا انداخته مثل یک مدیر کل): ما همیشه همین طوری هستیم! شماها ما رو قبول ندارین و به حرفمون گوش نمی‌دین.

مادر: خیلی خب حالا! تو نمی‌خواد از آب گل آلود ماهی بگیری. شامتونو بخورین از دهن افتاد. ساعت ۱۱ شب شده‌ها. نمی‌خواین بخوابین؟! به این امیرحسین رحم کنین که داره چشماش می‌ره!

گفت‌وگو در کلاس



- ۱- به نظر شما، چگونه می‌توان تصمیم گرفت که آقای محمدی از هر محصول چه تعداد تولید کند؟
- ۲- آیا آقای محمدی باید همه منابعی را که در اختیار دارد صرف تولید کند؟

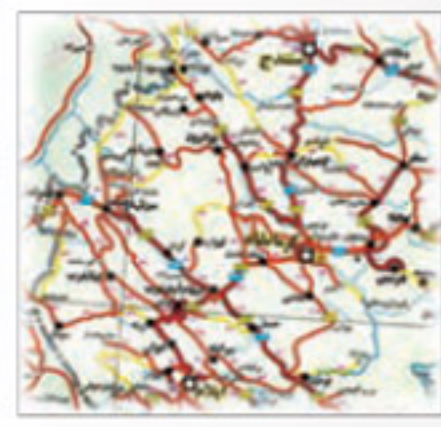
نقشه راه

مادر این درس به دنبال آنیم که بتوانیم یک الگوی برای استفاده حداکثری از منابع کمیاب پیدا کنیم و همچنین در پایان درس بتوانیم:
• مفهوم تخصیص بهینه، کارایی و هزینه فرصت را با توجه به مدل مرز امکانات تولید توضیح دهیم.

طرح مسئله

الگوی مرز امکانات تولید تنها الگوی تمرین کاربرد اصول انتخاب نیست. در درس پیش با اصول و مفاهیم اولیه انتخاب درست آشنا شدیم. یکی از الگوهایی که می‌توانیم با آن کاربرد این اصول را در انتخاب بهینه تمرین کنیم، الگوی مرز امکانات تولید است. اما پیش از آنکه با این الگو آشنا شویم، ابتدا کمی پیرامون نقش الگو در علم اقتصاد صحبت خواهیم کرد.
← پنج اصل مربوط به انتخاب صحیح که در درس ۳ خواندیم.

الگوهای اقتصادی



الگو نمایشی ساده از واقعیتی پیچیده است؛ مثلاً نقشه راه‌ها یک الگو است؛ زیرا جزئیات از جمله ساختمان‌ها، درختان و دست‌اندازها را نشان نمی‌دهد. نقشه فقط راه‌های اصلی و فرعی را نشان می‌دهد تا شما بدون درگیر شدن در جزئیات غیر لازم، بتوانید از جایی که هستید به جایی که می‌خواهید بروید.
= بر آنچه اهمیت دارد متمرکز شوید.

تصویر مربوط به الگوی نقشه راه است. →

۳ - مرز امکانات تولید

حالا وقتشه با الگوی مرز امکانات تولید بیشتر آشنا شیم. الگوی مرز امکانات تولید، کمک می‌کند به شکل ساده و نموداری، انتخاب‌های پیش روی هر تولیدکننده را ببینیم تا متوجه شویم که تولید چه ترکیبی از کالاها و انتخاب‌های ممکن، بیشترین سود را خواهد داشت. بنابراین در الگوی مرز امکانات تولید به دنبال پاسخ به این سؤال هستیم: «یک شرکت (یا یک کشور) چگونه می‌تواند منابع کمیاب خود را میان انواع تولیدات تقسیم کند؟»

نکته تستی: الگوی مرز امکانات تولید تا حد زیادی مشابه قید بودجه است و در اصل سوم از اصول انتخاب صحیح در درس پیش با آن آشنا شدیم. پس اگر ترسیم قید بودجه و نکات آن را خوب یاد گرفته باشی، بحث الگوی مرز امکانات تولید هم برایت آسان خواهد بود. استفاده از الگوی مرز امکانات در واقع همان ترسیم قید بودجه است که یک کشور یا یک تولیدی مورد استفاده قرار می‌دهند. (درس ۳ - صفحه ۲۸)



درس ۴: مرز امکانات تولید

۱ - طرح مسئله

در درس قبل گفتیم که منابع و عوامل تولید در دسترس انسان محدود هستند. (یادته که منابع تولید چیا بودن؟ منابع طبیعی، سرمایه و منابع انسانی) به همین دلیل چه در سطح فردی و انتخاب‌های شخصی و چه در سطح کلان و انتخاب‌های اجتماعی ناچاریم میان گزینه‌های مختلف الویت‌بندی کرده و گزینه‌ای که بیشترین منفعت و کمترین ضرر را دارد انتخاب کنیم: این امر همان استفاده حداکثری از منابع کمیاب است. در همین راستا با اصول انتخاب صحیح آشنا شدیم.



فلش‌بک: یک بار دیگر اصول درست انتخاب را با هم مرور می‌کنیم: ۱ شناسایی منابع کمیاب ۲ محاسبه هزینه فرصت ۳ ترسیم قید بودجه ۴ لحاظ نکردن هزینه‌های دررفته ۵ به کارگیری اصل هزینه - فایده

تا اینجا کار، مقدمات و کلیات را بررسی کردیم، اما در این درس می‌خواهیم یک نقشه راه و الگو برای خودمان پیدا کنیم که اصول انتخاب صحیح را چگونه در عمل پیاده کنیم تا موفق به استفاده حداکثری از منابع کمیاب شویم.
• یکی از این الگوها، الگوی مرز امکانات تولید است (که در ادامه کامل با آن آشنا می‌شویم).

حواستون باشه: با استفاده از الگوهایی همچون الگوی مرز امکانات تولید، می‌توان کاربرد اصول انتخاب صحیح را در عمل تمرین کرد. در نتیجه الگوهای دیگری نیز برای تمرین کاربرد اصول انتخاب بهینه وجود دارد که الگوی مرز امکانات تولید فقط یکی از آنهاست.

۲ - الگوهای اقتصادی

قبل از آشنایی با الگوی اقتصادی، باید با مفهوم «الگو» به‌طور کلی آشنا بشیم و بفهمیم داشتن الگو به‌طور کلی چه کمکی به ما می‌کند:
تعریف الگو (در حالت کلی و نه فقط اقتصاد)
الگو نمایشی ساده از واقعیتی پیچیده است.

مثال الگو: ۱ نقشه راه‌ها ۲ الگوی آناتومی بدن انسان که در زیست‌شناسی استفاده می‌شود.
کاربرد و هدف الگو: الگو جزئیات غیر لازم را حذف کرده و کمک می‌کند تنها بر موارد اصلی که اهمیت دارد متمرکز شویم. به‌طور مثال در نقشه راه‌ها، جزئیاتی مثل ساختمان‌ها، درختان و دست‌اندازها نشان داده نمی‌شود و فقط راه‌های اصلی و فرعی نشان داده می‌شود و یا در الگوی آناتومی بدن انسان صرفاً بخش‌های مختلف بدن، نحوه ارتباط بخش‌های مختلف با هم به ساده‌ترین شکل ممکن نشان داده می‌شود.

الگوی اقتصادی

مشابه الگوهای غیر اقتصادی است. این الگوها نیز بسیاری از جزئیات دنیای واقعی را می‌کنند، تا بر آنچه اهمیت دارد متمرکز شویم.
مثال الگوی اقتصادی: الگوی مرز امکانات تولید: این الگو باعث می‌شود تا درک بهتری از بده - بستان‌های یک تولیدکننده یا یک کشور در انتخاب‌ها و استفاده از منابع کمیاب به‌دست آوریم.

• حالا بریم سراغ بررسی هر یک از نقاط روی نمودار:

◀ **نقطه A:** در این نقطه همه منابع و عوامل تولید صرف تولید کالای «الف» می‌شود و هیچ مقداری از کالای «ب» تولید نمی‌شود.

۱۰۰۰ عدد کالای «الف»
نقطه A
۰ عدد کالای «ب»

◀ **نقطه B:** در این نقطه ترکیبی از کالای «الف» و «ب» را خواهیم داشت:

۹۰۰ عدد کالای «الف»
نقطه B
۱۰۰ عدد کالای «ب»

◀ **نقاط C, D, E و F:** این نقاط نیز به همین ترتیب چون روی منحنی قرار دارند، برای شرکت قابل دسترس اند و در این نقاط ترکیبی از کالای «الف» و «ب» تولید می‌شود.

۵۵۰ عدد کالای «الف»
نقطه D
۳۰۰ عدد کالای «ب»

۷۵۰ عدد کالای «الف»
نقطه C
۲۰۰ عدد کالای «ب»

۳۰۰ عدد کالای «الف»
نقطه E
۴۰۰ عدد کالای «ب»

◀ **نقطه F:** در این نقطه همه منابع و عوامل تولید صرف تولید کالای «ب» می‌شود و هیچ مقداری از کالای «الف» تولید نمی‌شود.

۰ عدد کالای «الف»
نقطه F
۵۰۰ عدد کالای «ب»

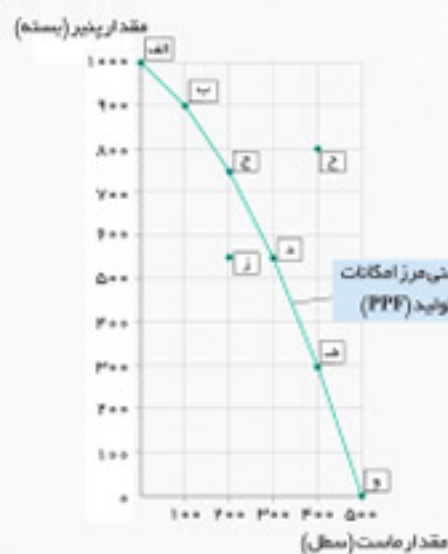


تصویر مربوط به الگوی آناتومی بدن انسان
۱ الگوی آناتومی بدن انسان که در زیست شناسی استفاده می‌شود هم یک الگوست تا به ساده‌ترین شکل ممکن بخش‌های مختلف بدن انسان و نحوه ارتباط آنها را نشان دهد. به همین ترتیب، در اقتصاد هم الگوهایی وجود دارد که بسیاری از جزئیات دنیای واقعی را می‌کند تا به ما کمک کند بر آنچه اهمیت دارد، متمرکز شویم. الگوی مرز امکانات تولید یکی از این الگوهای اقتصادی است که اجازه می‌دهد تا درک بهتری از بده‌بستان‌های یک کشور در استفاده از منابع کمیاب پیدا کنید.

۱۳ الگوی مرز امکانات تولید سوآلی که الگوی مرز امکانات تولید به آن پاسخ می‌دهد.

یکی از انتخاب‌های اساسی را که هر کسب و کار، مثلاً یک شرکت تولیدی، با آن روبه‌روست در نظر بگیرید: این شرکت چگونه می‌تواند منابع کمیاب خود را در میان انواع تولیدات تقسیم کند؟ مثلاً تصور کنید شرکتی راه‌اندازی کرده‌اید که فقط پنیر و ماست تولید می‌کند. جدول زیر مقادیر مختلفی از پنیر و ماست را که شرکت شما در هفته می‌تواند تولید کند، نشان می‌دهد. روشن است که اگر همه منابع کمیاب فقط برای تولید پنیر به کار رود حداکثر ۱۰۰۰ بسته پنیر در هفته تولید می‌شود و البته دیگر امکان تولید ماست وجود نخواهد داشت (نقطه الف). در مقابل، اگر همه منابع شما صرف تولید ماست شود، در مجموع ۵۰۰ سطل تولید می‌شود و پنیری تولید نمی‌گردد (نقطه و). مابقی نقاط نیز نشان می‌دهد که منابع کمیاب بین تولید این دو کالا تقسیم شده است، به طوری که در نقطه ب بیشتر منابع به تولید پنیر اختصاص یافته و در نقطه ه بیشتر صرف تولید ماست شده است، به خطی که از اتصال این نقاط به دست می‌آید مرز امکانات تولید گفته می‌شود و نشان‌دهنده حداکثر امکان تولید شرکت شما با منابع موجود است.

تعریف و هدف الگوی مرز امکانات تولید



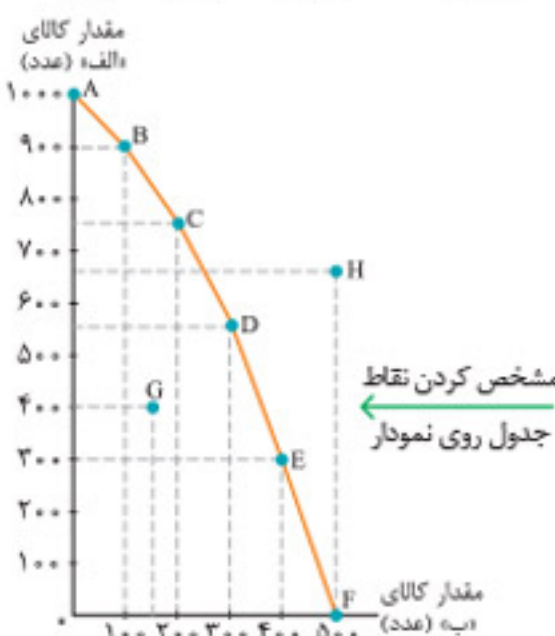
نقطه	مقدار تولید پنیر (بسته)	مقدار تولید ماست (سطل)
الف	۱۰۰۰	۰
ب	۹۰۰	۱۰۰
ج	۷۵۰	۲۰۰
د	۵۵۰	۳۰۰
ه	۳۰۰	۴۰۰
و	۰	۵۰۰

نکته تستی: در نقاطی که روی محورهای افقی و عمودی نمودار قرار گرفته‌اند (= نقاط انتهایی منحنی) فقط یک کالا تولید می‌شود و امکان تولید کالای دیگر وجود ندارد (نقاط A و F در مثال بالا). نقاطی که روی خط منحنی نمودار قرار گرفته‌اند، نقاط قابل دسترس هستند که در آن‌ها امکان تولید ترکیبی از هر دو کالا وجود دارد (یعنی نقاط B, C, D, E در مثال بالا).

هر چه از نقاط بالاتر به سمت نقاط پایین‌تر در طول منحنی مرز امکانات تولید حرکت کنیم (از سمت چپ نمودار به سمت راست) از تولید محصولی که روی محور عمودی مشخص شده (در این مثال کالای «الف») کاسته شده و به تولید محصول دیگری که روی محور افقی مشخص شده (در این مثال، کالای «ب») اضافه می‌شود و هر گاه بالعکس، از نقاط پایین‌تر به سمت نقاط بالاتر حرکت کنیم (از سمت چپ به راست) از تولید کالای «ب» کاسته و به تولید کالای «الف» اضافه می‌شود.

مثال فرض کنید یک شرکت فقط امکان تولید دو کالای «الف» و «ب» را داشته باشد (البته می‌دانی که در واقعیت این‌طور نیست و وضعیت پیچیده‌تر از تولید صرفاً دو کالا است).

جدول زیر مقادیر مختلفی از کالای «الف» و «ب» را که این شرکت می‌تواند تولید کند نشان می‌دهد. با توجه به اطلاعات جدول، نقاط داده شده را بر روی نمودار مشخص می‌کنیم و سپس آن نقاط را به هم وصل می‌کنیم. از وصل کردن این نقاط به هم، منحنی مرز امکانات تولید (PPF) ایجاد می‌شود.



نقطه	مقدار تولید کالای «الف»	مقدار تولید کالای «ب»
A	۱۰۰۰	۰
B	۹۰۰	۱۰۰
C	۷۵۰	۲۰۰
D	۵۵۰	۳۰۰
E	۳۰۰	۴۰۰
F	۰	۵۰۰
G	۴۰۰	۱۵۰
H	۶۵۰	۵۰۰

◀ **نقطه G:** در این نقطه نه تنها ترکیبی از کالای «الف» و «ب» قابل تولید است، بلکه بخشی از منابع و امکانات شرکت هم استفاده نشده باقی می‌ماند و اضافه می‌آید.

۴۰۰ عدد کالای «الف»
نقطه G
۱۵۰ عدد کالای «ب»

به عبارت دیگر این شرکت می‌تواند به جای تولید در نقطه G در یکی دیگر از نقاط روی نمودار، (مثلاً نقطه D) تولید کند و به جای ۴۰۰ عدد کالای «الف»، ۵۵۰ عدد و به جای ۱۵۰ عدد کالای «ب»، ۳۰۰ عدد کالای «ب» تولید کند تا از همه منابعش استفاده کرده باشد.

نقاط داخل (زیر) نمودار + روی نمودار نقاط خارج (بالای) نمودار همه نقاط روی منحنی قابل دسترسی هستند. →
 مرز امکانات تولید مرزی است بین آنچه یک کسب و کار (همانند یک شرکت تولیدی) با استفاده از منابع موجود و در دسترسش می‌تواند تولید کند و آنچه نمی‌تواند. این کسب و کار می‌تواند هر سطح تولید را که با نقطه‌ای بر روی مرز امکانات تولید نشان داده شده است، انتخاب کند؛ برای مثال، نقطه Z یک ترکیب از ۵۵۰ بسته پنیر و ۲۰۰ سطل ماست را نشان می‌دهد. روشن است که اگر بخواهد می‌تواند نقطه Z را تولید کند اما مرز امکانات تولید به ما نشان می‌دهد که اگر ۵۵۰ بسته پنیر تولید شود، باز هم منابع کافی برای تولید ۲۰۰ سطل ماست (به جای ۲۰۰ سطل) وجود خواهد داشت (نقطه D). بنابراین شرکت می‌تواند ترجیح دهد که با استفاده از منابعش در نقطه D تولید کند به جای اینکه در نقطه Z تولید کند. به‌طور کلی، بهتر است یک شرکت، به‌جای تولید در درون مرز امکانات تولید، بر روی مرز امکانات تولید کند. نقاط خارج از مرز مانند نقطه H غیر قابل دستیابی است و منابع کافی برای تولید آن وجود ندارد. همین امر درباره یک کشور هم وجود دارد. کشورها باید تصمیم بگیرند که منابع کمیاب خود را چگونه میان تولید کالاها اختصاص دهند. البته هر کشور صرفاً دو کالا تولید نمی‌کند، اما کار کردن با یک الگوی واقعی که شامل هزاران کالا و خدمات است، بسیار دشوار است و از این رو می‌توان تولیدات یک کشور را همچون تولیدات یک شرکت، به‌صورت ساده با دو کالا نشان داد.

در نظر گرفتن نمودار مرز امکانات تولید فقط با دو کالا، برای کشورها الگویی غیر واقعی است. →

فعالیت فردی در کلاس



نموداری برای مرز امکانات تولید یک کشور رسم کنید!

فرض کنید کشوری صرفاً دو کالای گندم و خودرو تولید می‌کند. در نمودار صفحه ۳۷ به‌جای مقدار پنیر در محور عمودی، مقدار گندم (به کیلوگرم) و به‌جای مقدار ماست در محور افقی، تعداد خودرو را قرار دهید. با استفاده از همان ارقام جدول صفحه ۳۷، مرز امکانات تولید را برای این کشور رسم کنید.

۴ هزینه فرصت اجتماع

نظر شما درباره این جمله چیست: «چیزی به نام ناهار مجانی وجود ندارد». در اقتصاد از این جمله برای اشاره به بعضی از مدارس که در گذشته ناهار رایگان به دانش‌آموزان می‌دادند، استفاده می‌شود. ناهاری که حتی اگر برای دانش‌آموزان رایگان باشد، برای جامعه رایگان نیست. تولید غذا به منابع نیاز دارد. از این منابع می‌توان برای تولید چیزهای دیگری استفاده کرد. بنابراین برای داشتن «ناهار رایگان» باید بپذیریم که از بعضی کالاها یا خدمات دیگر کمتر داشته باشیم. حتی کالاهایی که برای افراد «رایگان» است، معمولاً برای تولیدشان زمان صرف می‌شود و هزینه فرصتی برای جامعه دارد. در نتیجه، تولید هیچ محصولی برای جامعه رایگان نیست.



هزینه فرصت تولید کالای رایگان

۳۸

۴ هزینه فرصت اجتماع

در درس قبل گفتیم که دانش اقتصاد علاوه بر انتخاب‌های شخصی افراد با انتخاب‌های اجتماعی نیز مواجه است؛ زیرا اجتماع نیز امکانات، منابع و داشته‌های کمیابی دارد و با انتخاب و بده-بستان روبه‌روست و هر انتخاب برای جامعه هزینه فرصتی دارد. بنابراین هر انتخابی که جامعه برای تولید یک محصول کند، به‌معنای از دست دادن شانس جامعه برای تولید کالاهای دیگر است. بنابراین حتی برای کالاها و خدماتی که برای افراد جامعه، رایگان باشد و برای استفاده از آن پول نپردازند، به هر حال زمان صرف شده و برای داشتن آن محصول، قید داشتن محصول دیگر زده شده است! در نتیجه، تولید هیچ محصولی برای جامعه رایگان نیست. در اقتصاد همین مفهوم را با این عبارت بیان می‌کنند: «چیزی به‌نام ناهار مجانی وجود ندارد.»

۵ کاربرد مرز امکانات تولید

الگوی مرز امکانات تولید یک کاربرد دیگه هم برای ما داره و اون محاسبه هزینه فرصت انتخاب هر نقطه رو نموداره. به عبارت دیگر با حرکت بین نقاط روی نمودار مرز امکانات تولید، مقدار تولید هر یک از کالاها تغییر می‌کند، امکان تولید یک کالا زیادتر شده و امکان تولید کالای دیگر کمتر می‌شود و این همان مفهوم بده-بستان است که در درس‌های قبل نیز با آن آشنا شدیم.

نکته تستی: نقاط زیر منحنی مرز امکانات تولید، (درون منحنی = پایین منحنی) نقاط قابل دسترسی هستند که در آن‌ها بخشی از منابع و امکانات استفاده نشده باقی می‌مانند.

بنابراین بهتر است شرکت به‌جای تولید درون منحنی، روی منحنی تولید کند تا از همه منابع استفاده بهینه نماید.

قاطی نکین: عبارات زیر همه به یک معنا هستند.

نقاط درون مرز امکانات تولید - نقاط پایین منحنی امکانات تولید - نقاط زیر منحنی امکانات تولید

نقطه H: منابع و امکانات شرکت برای تولید در این نقطه کافی نیست، به همین دلیل این نقطه برای شرکت غیر قابل دسترس است. در این نقطه ترکیب کالا به شرح زیر است:

۶۵۰ عدد کالای «الف»
 نقطه H
 ۵۰۰ عدد کالای «ب»

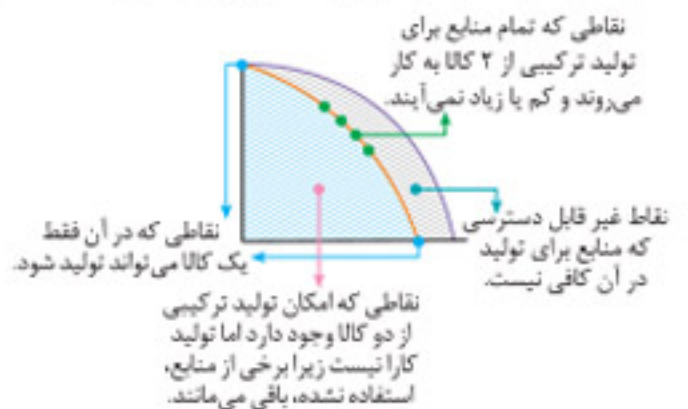
نکته تستی: نقاط بالای منحنی مرز امکانات تولید (= خارج از مرز امکانات تولید) نقاطی هستند که در دوره فعلی و با توجه به عوامل تولید موجود، غیر قابل دسترس اند؛ البته شرکت می‌تواند با برخی برنامه‌ریزی‌ها (که در درس‌های بعدی می‌خوانیم) آرزو و امید رسیدن به این نقاط را داشته باشد.

قاطی نکین: عبارات زیر به یک معنا هستند:
 نقاط خارج از مرز امکانات تولید = نقاط بالای مرز امکانات تولید

قاطی نکین: عبارات زیر به یک معنا هستند:

نقاط خارج از مرز امکانات تولید = نقاط بالای مرز امکانات تولید

حلالی تولید حرف‌هایی که زدیمرودر یک نمودار این شکلی خلاصه کنیم:



بریم یک تست با هم ببینیم تا نکاتی رو که گفتیم تمرین کنیم.

تست؟

باتوجه به الگوی مرز امکانات تولید زیر که مربوط به تولیدی نان است: الف) اگر تقاضا در بازار برای نان تست رشد چشمگیری پیدا کرده باشد، بهتر است تولیدی در کدام نقطه تولید کند؟ ب) به‌طور کلی بهتر است تولیدکننده به‌جای تولید در نقطه D در نقطه E تولید کند تا از منابع خود به‌طور بهینه استفاده کرده باشد.

- ۱) الف) نقطه A - ب) C - F
 ۲) الف) نقطه C - ب) D - E
 ۳) الف) نقطه A - ب) E - C
 ۴) الف) نقطه C - ب) E - F

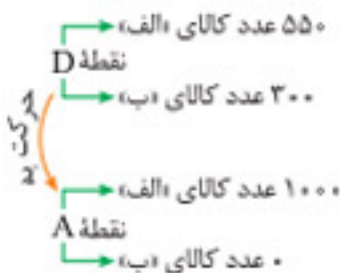
پاسخ: الف) باید نقطه‌ای را انتخاب کنیم که بیشترین تولید نان تست را داشته باشد؛ بنابراین باید به سمت چپ نمودار حرکت کنیم و نقطه A بین سایر نقاط بیشترین تولید نان تست را دارد. ب) نقطه E که زیر منحنی قرار دارد، نقطه‌ای است که همه منابع و امکانات در آن مصرف نمی‌شود؛ بنابراین بهتر است هر تولیدکننده به‌جای تولید درون (زیر) منحنی تولید، روی منحنی تولید کند. بنابراین گزینه «۳» صحیح است.



به طور خلاصه:

همان طور که می بینیم با حرکت در نقطه B به C در نمودار اگرچه ۱۰۰ واحد به تولیدات کالای «ب» اضافه می شود، اما ۱۵۰ واحد از تولیدات کالای «الف» کم می شود و باید از آن صرف نظر کنیم. بنابراین هزینه فرصت تولید در نقطه C (به جای نقطه B)، ۱۵۰ عدد کالای «الف» است که از دست می رود.

• حرکت از نقطه D به A: اگر شرکت این بار در نقطه D مشغول به تولید باشد و در نمودار به سمت چپ حرکت کند تا در نقطه A به تولید بپردازد، تغییرات بدین شکل خواهد بود:



همان طور که می بینیم از مقدار کالای «ب» ۳۰۰ واحد کم شده ولی به مقدار تولید کالای «الف» ۴۵۰ واحد (۱۰۰۰ - ۵۵۰ = ۴۵۰) اضافه شده. بنابراین هزینه فرصت تولید ۴۵۰ واحد بیشتر از کالای «الف»، ۳۰۰ واحد کالای «ب» است که از دست رفته.

نکته تستی: در سؤالات این چتیتی که هزینه فرصت

حرکت بین نقاط نمودار از شما خواسته می شود، مقدار تولیدات هر دو کالا را در دو نقطه مطرح شده در صورت سؤال حساب کن، بعدش برای کالایی که مقدار آن از نقطه قبلی کمتر شده، با فرمول زیر هزینه فرصت رو حساب کن:

$$\text{هزینه فرصت حرکت از نقطه اول به دوم} = \frac{\text{مقدار کالای تولیدشده} - \text{مقدار کالای تولیدشده در نقطه دوم}}{\text{در نقطه اول}}$$

حواستون باشه: یکی از مهم ترین انتخاب هایی که کشورها با آن روبه رو هستند تا تصمیم بگیرند، منابع محدود خود را به چه کاری اختصاص دهند و از دیگری صرف نظر کنند، انتخاب بین صرف منابع میان موارد زیر است: تولید غذا ← اصطلاحاً به آن گفته می شود «کره»، افزایش امنیت و دفاع ← اصطلاحاً به آن گفته می شود «اسلحه». ← این مسئله در اقتصاد به مثال «کره یا اسلحه» معروف است که اولین بار در جنگ جهانی دوم مطرح شد.

برای مشاهده نمونه تست این مطلب به انتهای درس مراجعه کنید.

۶ کارایی و ناکارایی

دیدیم که الگوی مرز امکانات تولید ترکیبات مختلفی را که برای تولید کالاها وجود دارد، نشان می دهد. اما سؤال اصلی در هر کسب و کار (و حتی هر کشوری) آن است که آن کسب و کار چگونه منابع و امکانات محدود خود را به بهترین شکل به تولید محصولات اختصاص دهد: این همان معنای اصطلاح «تخصیص بهینه منابع» است: تخصیص بهینه به این معناست که بتوان حداکثر سود را با حداقل ضرر و بدون اتلاف منابع به دست آورد. در ادامه بررسی می کنیم که موضوع تخصیص بهینه منابع، چگونه باعث ایجاد وضعیت «کارایی و ناکارایی» در اقتصاد می شود.

مرز امکانات تولید به ما اجازه می دهد تا هزینه فرصت یک شرکت یا یک کشور را زمانی که بیش از یک کالا تولید می کند، محاسبه کنیم. فرض کنید شرکتی در نقطه ج در نمودار صفحه ۳۷ شروع به تولید ۷۵۰ بسته پنیر و ۲۰۰ سطل ماست می کند. هزینه فرصت تولید ۱۵۰ بسته پنیر بیشتر چقدر است؟ برای تولید پنیر بیشتر نیاز است که شرکت به سمت چپ و بالا در طول مرز امکانات تولید جابه جا شود، یعنی در این حالت از نقطه ج به نقطه ب برویم. در نقطه ب، تولیدات شرکت ۹۰۰ بسته پنیر است؛ یعنی ۱۵۰ بسته بیشتر از تولیدات در نقطه ج است. همچنین شرکت، ۱۰۰ سطل ماست در نقطه ب تولید می کند که ۱۰۰ عدد کمتر از تولید ماست در نقطه ج است. بنابراین هزینه فرصت ۱۵۰ بسته پنیر بیشتر، ۱۰۰ سطل ماست است. صرف نظر کند. شرکت باید از تولید ۱۰۰ سطل ماست، صرف نظر کند. مرز امکانات تولید نشان می دهد که برای داشتن پنیر بیشتر، شرکت تولیدی ما باید از مقداری ماست صرف نظر کند. ماست های از دست رفته، هزینه فرصت پنیر بیشتر است.

فعالیت فردی در کلاس

فرض معکوس: یعنی بده - پستان تولید ماست بیشتر و حرکت از نقطه ج به د را تحلیل کنید!

کارایی و ناکارایی

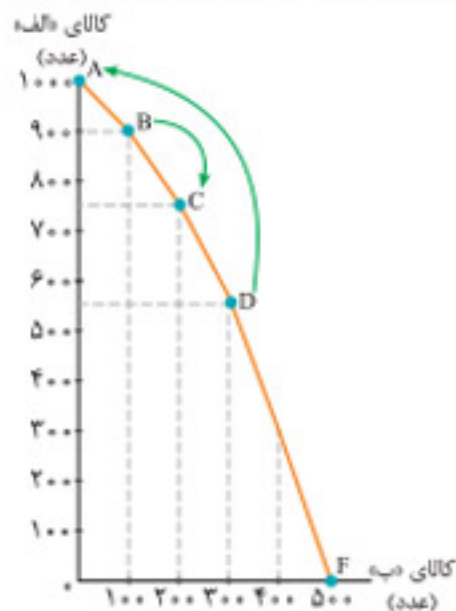
فرض کنید که شما در تیم ورزشی دو و میدانی مدرسه عضو هستید و تخصص اصلی شما دوی ۱۵۰۰ متر است. دوستان هم در تیم عضو است و در مسابقه به همان سرعت شما می دود؛ ولی دوی ۱۰۰ متر و ۱۵۰۰ متر برایش فرقی نمی کند، چون در هر دو رکورد مناسبی دارد. اگر مربی، شما را برای دوی ۱۰۰ متر و دوستان را برای دوی ۱۵۰۰ متر انتخاب کند، باعث ناراحتی شما می شود. با عوض کردن موقعیت ها، شما وضعیت بهتری پیدا می کنید و دوستان نیز مشکلی نخواهد داشت. تلاش برای به دست آوردن کارایی به معنای یافتن موقعیت هایی برای پیشرفت، مانند این مثال است.

با تغییر شرایط و عوض کردن موقعیت تولید، می توان وضعیت کارایی و ناکارایی را تغییر داد.



۳۹

مثال نمودار چند صفحه پیش را دوباره نگاه کن تا چند فرض را بررسی کنیم:



• حرکت از نقطه B به C: فرض کن شرکت در حال حاضر، در نقطه B تولید کند، بنابراین ۹۰۰ عدد کالای «الف» و ۱۰۰ عدد کالای «ب» تولید می کند (مختصات نقطه B) اگر به هر علتی این شرکت تصمیم بگیرد به جای نقطه B در نقطه C تولید کند (مثلاً به این علت که تقاضا در بازار، برای کالای «ب» بیشتر شده باشد) در این صورت مقدار تولید در نقطه C به ۷۵۰ عدد کالای «الف» و ۲۰۰ عدد کالای «ب» تغییر خواهد کرد.

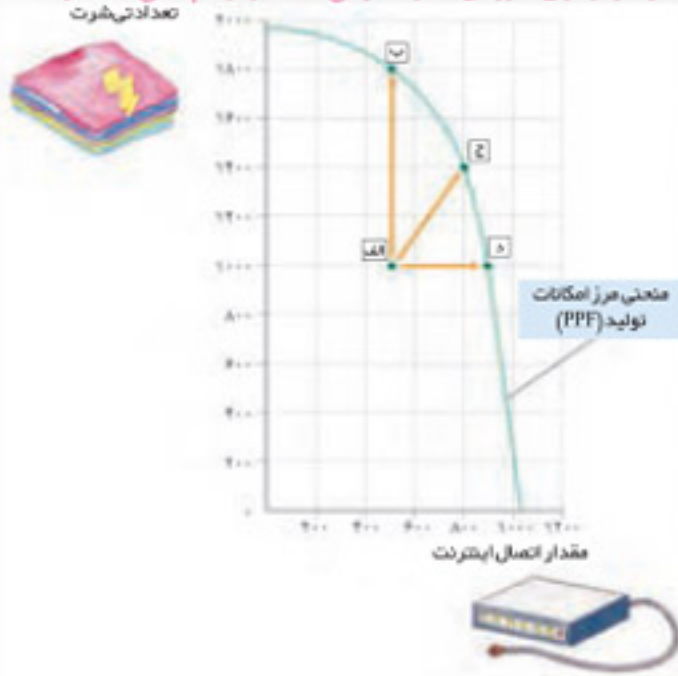
تعریف کارایی:

اگر یک شرکت یا یک کشور، هر فرصتی را برای استفاده بهتر از منابع به کار گیرد، بدون آنکه وضع دیگران بدتر شود، اقتصاد آن شرکت یا کشور کاراست. یعنی شرکت یا کشور از منابع موجود خود، بیشترین استفاده را می برد. در این صورت حداقل بیش از یک کالا یا خدمت می توان در دسترس مردم قرار داد. بدون آنکه کالاها یا خدمات دیگر کاهش پیدا کنند.

مثال: مثلاً فرض کنید ارائه دهندگان دسترسی به اینترنت در یک کشور، دو کارگر را برای ارتباط هر خانه با سرویس اینترنت می فرستند. با اینکه یک کارگر می توانست کار را به همان سرعت انجام دهد! در این صورت تولید در این کشور ناکارا خواهد بود. در مقابل، اگر شرکت ها روش کارا تر ارسال یک کارگر را اتخاذ می کردند، کارگر کمتری در این صنعت نیاز می شد و کشور می توانست با آن کارگر، تولیداتش در کالاها و خدمات دیگر را گسترش دهد.

← ارسال یک کارگر برای سرویس اینترنت وقتی یک کارگر هم کافی است: وضعیت کارایی

← ارسال دو کارگر برای سرویس اینترنت وقتی یک کارگر هم کافی است: وضعیت ناکارایی



در شکل بالا دلیل آن را می توانید ببینید. در این شکل، یک کشور از تمام منابع استفاده می کند تا یکی از این دو را تولید کند: اتصالات اینترنت یا تیشرت. نقطه الف ترکیب تلاقی تیشرت و اتصال اینترنت را برای زمانی که دو کارگر برای اتصال به هر خانه فرستاده می شوند، نشان می دهد: ۵۰۰ خانه که به اینترنت متصل شده اند و ۱۰۰۰ تیشرت که در یک هفته تولید شده اند. ← تولید در نقطه الف، ناکاراست چون از همه منابع به درستی استفاده نشده است.

۴۰

قسطی نکنین: به دو جمله زیر که به ترتیب در مورد وضعیت کارایی و ناکارایی هستند، دقت کن تا با هم قاطی نشه.

کارایی اقتصادی: حداقل بیش از یک کالا یا خدمت می توان در دسترس مردم قرار داد بدون اینکه کالاها یا خدمات دیگر کاهش پیدا کنند.

ناکارایی اقتصادی: این امکان وجود دارد که حداقل بیشتر از یک کالا تولید شود، بدون آنکه از تولید کالاها دیگر کاسته شود. بنابراین تفاوت دو جمله در آن است که در جمله دوم عبارت «امکان این وجود دارد که ... هست» اما جمله اول این عبارت را ندارد.

• این مطلب رو چند بار گفتیم، اما برای اینکه یادآوری بشه، یه بار دیگه بررسی می کنیم:

نقاط زیر (درون) نمودار	نقاط روی نمودار	نقاط خارج نمودار (بالای نمودار)
تولید ناکارآمد و غیر بهینه است و از همه منابع استفاده نشده است.	تولید کارآمد و بهینه	نقاطی که حداقل فعلاً غیر قابل دسترس هستند و تولید کننده فقط می تواند آرزوی رسیدن به آن را داشته باشد، اما راهایی برای رسیدن به آن وجود دارد.

📌 **حواستون باشه:** بیت زیر در مورد لزوم استفاده بهینه و کارا از منابع می باشد:

«شکر نعمت، نعمت افزون کند کفر، نعمت از کفت بیرون کند»

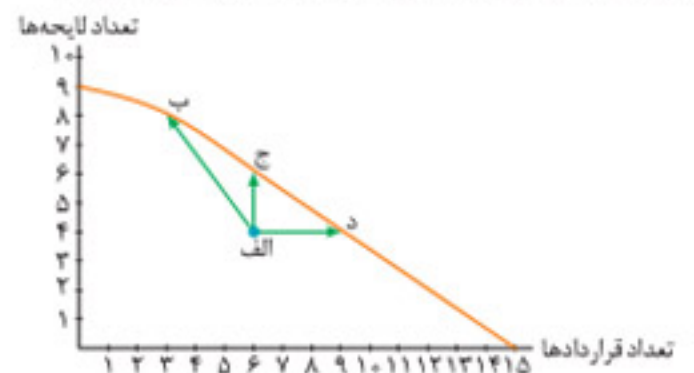
کارایی اقتصاد

اگر یک شرکت یا کشور، تخصیص بهینه منابع داشته باشد می گوئیم اقتصاد آن شرکت یا کشور کارایی دارد. یعنی هر فرصتی را برای استفاده بهتر از منابع به کار می گیرد، بدون آنکه وضع دیگران بدتر شود. یعنی از منابع موجود خود بیشترین استفاده را می برد. یعنی حداقل بیش از یک کالا یا خدمت می تواند در دسترس مردم قرار داد، بدون آنکه کالاها یا خدمات دیگر کاهش پیدا کند. در نتیجه (چند کالا را به صورت بهینه تولید می کند). نقاط روی منحنی مرز امکانات تولید، نشان دهنده تولید بهینه و کارا هستند.

ناکارایی اقتصادی

اگر یک شرکت یا کشور تخصیص بهینه منابع نداشته باشد، می گوئیم اقتصاد آن شرکت یا کشور ناکاراست. یعنی فرصت های موجود خود را برای استفاده از منابع به طور کامل به کار نمی گیرد. یعنی از منابع موجود خود بهترین استفاده را نبرده و آن ها را تلف می کند. یعنی این امکان را دارد که حداقل بیش از یک کالا تولید کند، بدون آنکه از تولید کالاها دیگر کاسته شود اما الان از این امکان استفاده نکرده است. در نقاط زیر (پایین / درون) منحنی مرز امکانات تولید، تولید شرکت یا کشور، ناکارا و غیر بهینه (نا بهینه) است.

مثال: یک شرکت پنج کارمند به عنوان مشاور حقوقی استخدام کرده است و چهار نفر از آنان را به فعالیت تنظیم کردن لایحه های شرکت مشغول کرده و یک نفر دیگر به تنظیم قراردادها می پردازد، در حالی که لایحه های تنظیمی زیاد نبوده و انجام آن ها توسط دو نفر هم امکان پذیر است. نمودار مرز امکانات تولید این شرکت بدین شکل خواهد بود و شرکت در نقطه الف قرار خواهد گرفت.



از آنجایی که مدیر شرکت، کارمندا (که منابع انسانی شرکت هستند) را به طرز بهینه و کارآمد برای اهداف شرکت توزیع نکرده، تولید آن شرکت در منحنی مرز امکانات تولید زیر منحنی قرار گرفته و از همه منابع استفاده نشده: حالا این مثال را روی منحنی مرز امکانات تولید پیاده می کنیم: در نقطه الف در ماه تنها شش قرارداد و چهار لایحه تنظیم می شود: در حالی که اگر تولیدات خود را از نقطه الف به هر یک از نقاط ب، ج، و د، که روی منحنی هستند منتقل کند، تولیدات شرکت، کارا و بهینه خواهد شد. به طور مثال در نقطه ب، هشت لایحه و سه قرارداد تنظیم می شود و یا در نقطه ج، شش قرارداد و شش لایحه تنظیم می شود، یعنی در نقطه ج، دو لایحه از نقطه الف بیشتر تنظیم می شود. در نقطه د، هم چهار لایحه و نه قرارداد تنظیم می شود.

📌 **حواستون باشه:** ۱ تلاش برای به دست آوردن کارایی، به معنای یافتن موقعیتهایی برای پیشرفت و تولید بهینه است.

۲ از طریق تغییر نحوه استفاده از منابع می توان وضعیت را از ناکارا به کارا تغییر داد. ■

گزینه ۳ با حرکت از نقطه C به نقطه B، مقدار تولید کالای X کمتر می‌شود؛ بنابراین این حرکت در جامعه‌ای که تقاضای زیادی برای کالای X دارد، حرکتی منطقی نیست.

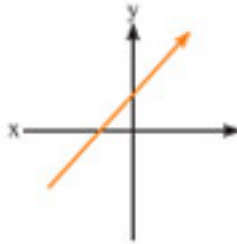
گزینه ۴ این توضیحات مربوط به نقطه E است. در نقطه A، تولید ممکن و قابل دسترس است اما به دلیل عدم استفاده از همه امکانات، تولید کارایی ندارد (ناکاراست). بنابراین گزینه ۲ صحیح است.

نکات اضافه و مهم الگوی مرز امکانات تولید

خب! اصل کار یا رو با هم یاد گرفتیم، اما هنوز دو تا مطلب ریز اما مهم دیگه باقی مونده:

شیب منحنی مرز امکانات تولید

حتماً از درس ریاضی یادت هست که شیب خط به معنای تغییرات محور Y (محور عمودی) نسبت به تغییرات محور X (محور افقی) است. با یادآوری این مباحث به نکات زیر دقت کنید: الف) اگر نمودار صعودی باشد (جهت حرکت نمودار به سمت بالا باشد)، شیب خط، مثبت است. اگر شیب خط منفی باشد، با افزایش اعداد روی محور X، اعداد روی محور Y نیز افزایش پیدا می‌کنند.



ب) اگر نمودار نزولی باشد (جهت حرکت نمودار به سمت پایین باشد)، شیب خط منفی است. اگر شیب خط منفی باشد، با افزایش اعداد روی محور X، اعداد روی محور Y کاهش پیدا می‌کنند.



دقت کنید: شیب خط همواره عددی ثابت است؛ یعنی در همه نقاط نمودار خطی، نسبت تغییرات Y به تغییرات X یکسان است. این‌ها رو به عنوان مقدمه گفتیم تا برسیم به شیب منحنی مرز امکانات تولید؛ همون‌طور که تا الان دیدی، منحنی مرز امکانات تولید همیشه این شکلیه.



در نتیجه

۱ شیب منحنی امکانات تولید همیشه منفی است؛ یعنی چون منابع محدودند، با افزایش تولید یک کالا (افزایش اعداد محور X) از مقدار تولید کالای دیگر کم می‌شود (کاهش اعداد محور Y) و بالعکس.

۲ از آنجایی که منحنی مرز امکانات تولید، خط صاف نیست (منحنی است) پس شیب آن در همه نقاط ثابت نیست؛ یعنی ممکن است در یک ناحیه از نمودار به ازای ۱۰۰ واحد افزایش کالای «الف»، ۱۵۰ واحد از تولید کالای «ب» کم شود؛ اما در ناحیه دیگر منحنی به ازای افزایش همان ۱۰۰ واحد کالای «الف»، ۳۰۰ واحد از کالای «ب» کم شود.

می‌توانست در وضعیت کارایی قرار گیرد.

تولید در این نقاط کاراست

توجه کنید که نقطه الف در زیر مرز امکانات تولید قرار دارد. این ناحیه نقاطی است که تولید در آن ناکاراست. هر نقطه در زیر مرز امکانات تولید، نشان دهنده این است که اقتصاد از بیشترین منابعش استفاده نکرده است؛ زیرا حداقل بیشتر از یک کالا می‌توانست تولید کند، بدون اینکه کالاهای دیگر حذف گردند. با تغییر نحوه استفاده از منابع، در این مورد، با ارسال تنها یک کارگر اتصال کابل به هر خانه، کشور می‌تواند به نقطه ای روی مرزهای امکانات تولید خود حرکت کند. به طوری که اگر نیروی کار آزاد شده در خود صنعت اتصال کابل اینترنت به کار گرفته شود، اتصال بیشتری از خانه‌ها انجام می‌گیرد؛ یعنی کشور از نقطه الف به نقطه د جابه‌جا می‌شود؛ اما اگر از کارگر اضافی برای تولید تی شرت استفاده شود، تولید از نقطه الف به نقطه ب انتقال می‌یابد. به عنوان گزینه سوم هم کارگر اضافی می‌تواند بین دو صنعت تقسیم شود؛ مثلاً نیمی از روز به اتصال کابل بپردازد و نیمی از روز را در کارگاه تولیدی کار کند تا هم تی شرت بیشتر و هم خانه‌های بیشتری را به اینترنت متصل کند. در این صورت، کشور از نقطه الف به یک نقطه مانند ج حرکت می‌کند.

بنابراین وقتی تولید ناکارا باشد، این امکان وجود دارد که حداقل بیشتر از یک کالا تولید شود؛ بدون آنکه از تولید کالاهای دیگر کاسته شود. ناحیه خارج از مرز فقط نقاطی هستند که کشور می‌تواند آرزوی رسیدن به آنها را داشته باشد. این نقاط با فرض ثابت ماندن منابع کشور، غیرقابل دستیابی هستند زیرا کشور منابع کافی برای تولید در آن سطح را ندارد. بعداً راه‌هایی برای رسیدن به این نقاط را می‌آموزیم.

بنابراین، این‌طور نیست که نقاط بالای نمودار تا بید غیرقابل دسترس باشند، با بهبود منابع می‌توان به این نقاط رسید.

درس زندگی

من را متهم کرده‌اند!

من مدیرعامل یک شرکت بودم. کارهای بزرگی برای آن شرکت انجام دادم؛ مثلاً آخرین مدل از رایانه‌های روز دنیا را خریداری کردم و آنها را در اختیار فرزندان کارکنان شرکت قرار دادم که در مهد کودک شرکت، با آن بازی کنند. از فناوری‌های برتر دنیا برای تجهیز آبدارخانه شرکت استفاده کردم و عملاً آن آبدارخانه را به یک آشپزخانه مجهز و پیشرفته تبدیل کردم. برای تجهیز سرویس بهداشتی شرکت، از پیشرفته‌ترین درهای ضدسرقت در دنیا استفاده کردم. من همه این کارها را برای تجهیز شرکت انجام دادم؛ اما با کمال تعجب به من گفتند تو منابع را اتلاف کرده‌ای و مرا از کار برکنار کردند. شما قضاوت کنید. با این همه کاری که برای شرکت کردم، این اتهام رواست؟

وضعیت ناکارایی

منابع تولید

وضعیت کارایی

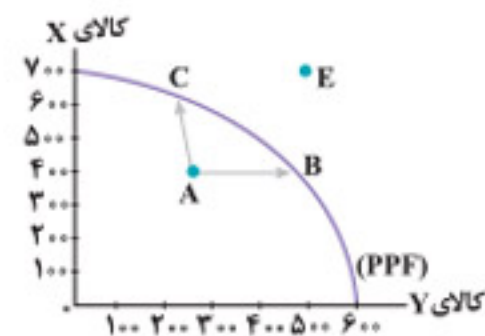
استفاده صحیح و بهینه = شکر نعمت نعمت افزون کند

این بیت به بحث کارایی تولید و لزوم استفاده حداکثری از منابع و نعمت‌ها اشاره دارد.

(مولانا، مثنوی معنوی)

تست؟

با توجه به نمودار زیر کدام گزینه تحلیل صحیح‌تری از وضعیت تولید کسب و کار ارائه می‌دهد؟



۱) در نقطه E، بیش از یک کالا تولید می‌شود، بدون آنکه کالاها یا خدمات دیگر کاهش پیدا کنند.

۲) حرکت از نقطه A به نقطه C به معنای تلاش برای یافتن موقعیت‌هایی برای پیشرفت است.

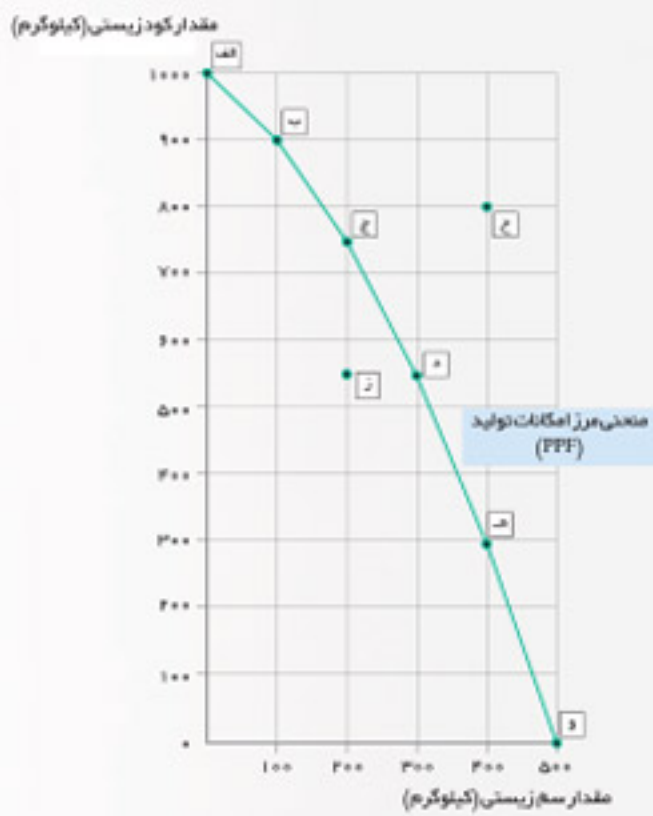
۳) تولید در نقطه B به جای نقطه C، در جامعه‌ای که تقاضا برای کالای X بیشتر است، منطقی و بهینه است.

۴) تولید در نقطه A برای تولیدکننده غیرممکن است و او فقط آرزوی تولید در این نقطه را می‌تواند داشته باشد.

پاسخ: بررسی سایر گزینه‌ها:

گزینه ۱ عبارتی که آمده مربوط به وضعیت کارایی است، در حالی که تولید در نقطه E، برای تولیدکننده غیرممکن و غیرقابل دسترس است؛ زیرا منابع کافی برای دسترسی به آن موجود نیست.

برای تفکر و تمرین



- ۱- کارگاه آقای محمدی، پس از ایدۀ خوب ستایش دو محصول را در خط تولید شماره یک خود، تولید می‌کند. یکی کودهای زیستی برای گیاهان آپارتمانی و دیگری سم‌های زیستی. این شرکت تولیدی، با مرز امکانات نمودار بالا روبه‌روست. هر کدام از شرایط زیر به کدام یک از موارد: انتقال مرز امکانات، جابه‌جا شدن در طول مرز امکانات یا بدون تغییر اشاره می‌کند؟
- تعداد کارگران تولیدکننده کود زیستی افزایش می‌یابد. **یعنی بدون اینکه کل نمودار جابه‌جا شود روی نقاط نمودار حرکت کنیم.**
 - مقدار سم زیستی که مشتریان می‌خواهند، افزایش می‌یابد.
 - بعضی از کارگران خط تولید سم زیستی، در حال حاضر بیکارند.
 - منابع و مواد اولیه جدید این اجازه را به شرکت می‌دهند تا هر دو محصول، به مقدار بیشتری تولید شود.
 - یک فناوری جدید، منابع موجود برای تولید هر دو محصول را افزایش داده است.

یعنی کل نمودار به سمت بالا یا پایین جابه‌جا شود.

۴۲

در درس یازدهم در مورد رشد اقتصادی و اینکه بهبود عوامل تولید به چه معناست کامل حرف می‌زنیم، فعلاً عجله نکن و در همین حد اجمالی انتقال منحنی مرز امکانات تولید رو یاد بگیر. 😊

تست؟

کارخانه آقای مرادی به تازگی کسب و کار خود را گسترش داده است و صد نفر نیروی کار جدید استخدام کرده و سرمایه مالی بیشتری به کار خود تزریق کرده و چند اتبار جدید نیز اجاره کرده است، با فرض ثابت ماندن سایر عوامل، «منحنی مرز امکانات تولید» کارخانه آقای مرادی به چه شکل تغییر خواهد کرد؟



پاسخ: چون عوامل تولید تغییر یافته و بهبود پیدا کردند، خود منحنی، یکجا به سمت راست - بالا منتقل خواهد شد. بنابراین گزینه «۳» صحیح است.

(اصلاً به همین علت که الگوی مرز امکانات تولید به شکل منحنیه وگرنه که خطی می‌شد!)

۲ با توضیحاتی که در مورد مفهوم شیب (کم شدن تولید یک کالا به ازای تولید بیشتر کالای دیگر) دادیم، باید یاد مفهوم «هزینه فرصت» افتاده باشید: بنابراین «هزینه فرصت» در هر نقطه از منحنی مرز امکانات تولید برابر است با شیب منحنی در آن نقطه. **در نتیجه** با توجه به توضیحات شماره ۲، از آنجایی که شیب منحنی در نقاط مختلف ثابت نیست، **هزینه فرصت نیز در اقتصاد ثابت نیست** ← به این مطلب، «**قانون افزایش هزینه فرصت**» گفته می‌شود: **یعنی** در نقاط مختلف و به ازای تغییرات متفاوت تولید، هزینه فرصت نیز متفاوت خواهد بود.

تست؟

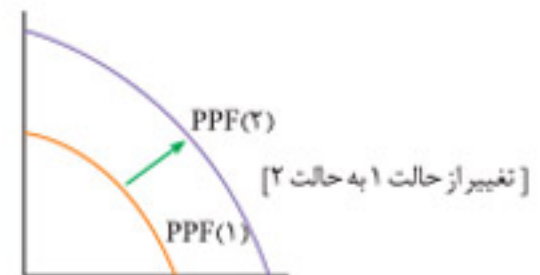
کدام گزینه عبارت‌های زیر را به درستی تکمیل می‌کند؟
«شیب منحنی مرز امکانات تولید در هر نقطه برابر با ... در آن نقطه است و همواره ... است و در طول منحنی عددی ... است.»

- (۱) هزینه دررفته - منفی - غیر ثابت
- (۲) هزینه فرصت - مثبت - ثابت
- (۳) هزینه دررفته - مثبت - ثابت
- (۴) هزینه فرصت - منفی - غیر ثابت

پاسخ: همان طور که گفتیم منحنی مرز امکانات تولید به معنای کاهش تولید یک کالا به ازای تولید بیشتر کالای دیگر است که همان مفهوم هزینه فرصت است: از آنجایی که الگوی مرز امکانات تولید یک منحنی نزولی است: شیب آن عددی **غیر ثابت** اما منفی است. بنابراین گزینه «۴» صحیح است.

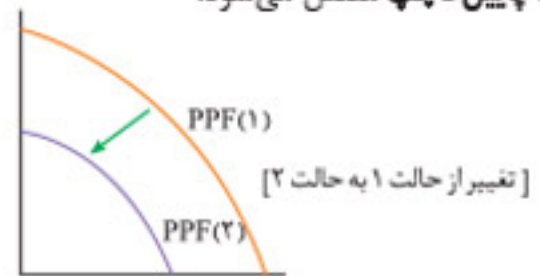
انتقال منحنی مرز امکانات تولید

در مورد حرکت روی نقاط منحنی مرز امکانات تولید، خیلی صحبت کردیم، اما گاهی هم ممکنه کل نمودار، یکجا جابه‌جا بشه. این جابه‌جایی کلی در نمودار در دو حالت مورد بررسی قرار می‌دهیم: **الف** اگر عوامل تولید بهبود یابند (بهبود کمی و یا کیفی) رشد اقتصادی صورت گرفته و نمودار به سمت بالا - راست منتقل می‌شود.



ب **حواستون باشه:** بهبود عوامل تولید می‌تواند شامل رشد منابع طبیعی، سرمایه، نیروی انسانی و یا ارتقای فناوری‌های تولید باشد. ■

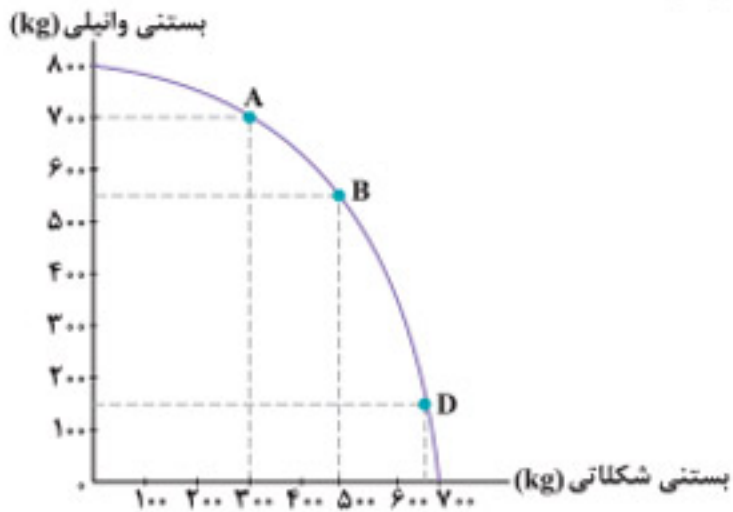
ب اگر عوامل تولید، از نظر کمی یا کیفی **تنزل** پیدا کنند، نمودار به سمت پایین - چپ منتقل می‌شود.



تست تکمیلی مربوط به قسمت ۵

تست؟

با توجه به الگوی مرز امکانات تولید زیر به سوالات خواسته شده پاسخ دهید.



الف) هزینه فرصت تولید ۷۰۰ واحد بستنی وانیلی به جای ۵۵۰ واحد چه خواهد بود؟

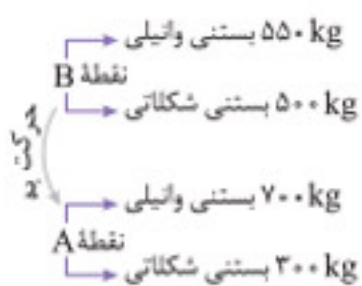
ب) هزینه فرصت تولید در نقطه B به جای نقطه D چیست؟
 ۱) الف) ۱۰۰ کیلوگرم بستنی شکلاتی ب) ۴۰۰ کیلوگرم بستنی شکلاتی

۲) الف) ۱۵۰ کیلوگرم بستنی وانیلی ب) ۱۵۰ کیلوگرم بستنی شکلاتی

۳) الف) ۲۰۰ کیلوگرم بستنی شکلاتی ب) ۱۵۰ کیلوگرم بستنی شکلاتی

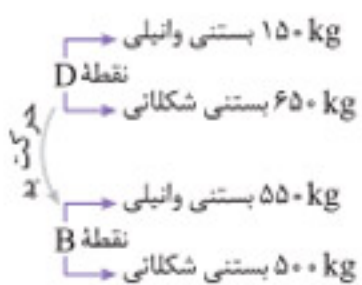
۴) الف) ۱۵۰ کیلوگرم بستنی شکلاتی ب) ۴۰۰ کیلوگرم بستنی شکلاتی

پاسخ: الف) ۷۰۰ کیلوگرم بستنی وانیلی مربوط به نقطه A و ۵۵۰ کیلوگرم بستنی شکلاتی است. بنابراین در قسمت «الف» هزینه فرصت حرکت از نقطه B به A خواسته شده.



کالایی که از مقدار آن کاسته شده بستنی شکلاتی است.
 بستنی شکلاتی $500 - 300 = 200 \text{ kg}$ هزینه فرصت

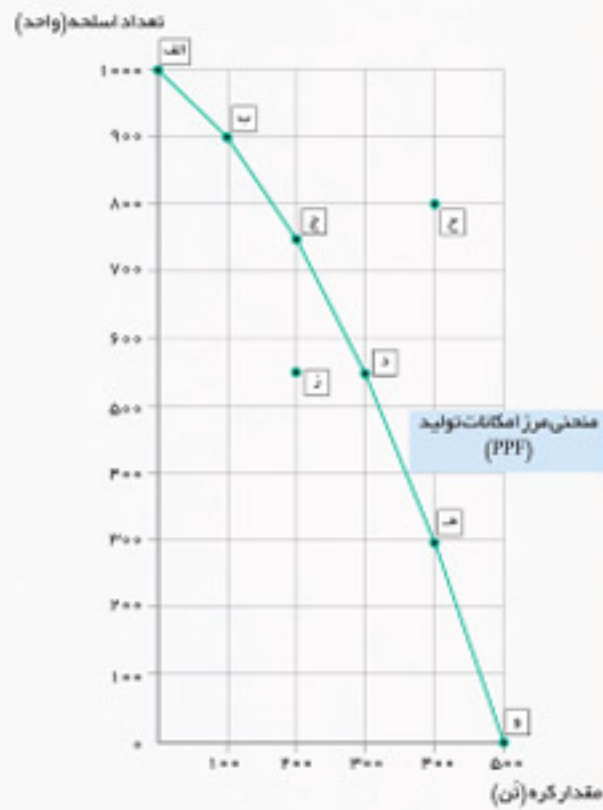
ب)



کالایی که از مقدار آن کاسته شده بستنی شکلاتی است.
 بستنی شکلاتی $650 - 500 = 150 \text{ kg}$ هزینه فرصت

بنابراین گزینه «۳» صحیح است.

۲- یکی از مهم ترین انتخاب‌هایی که معمولاً کشورها با آن روبرو هستند، انتخاب در صرف منابع بیشتر در تولید غذا یا امنیت و دفاع است. این انتخاب با مثال معروف کره یا اسلحه است که در خلال جنگ جهانی دوم مطرح شد. فرض کنید در نمودار قبل (نمودار صفحه ۴۲) در محور عمودی به جای کودهای زیستی، تعداد اسلحه و در محور افقی به جای سم زیستی، مقدار کره را جایگزین کنیم (نمودار زیر).



با توجه به نمودار فوق، به سوالات صفحه بعد پاسخ دهید.



تصاویر مربوط به قضیه «کره-اسلحه» راجع به معضل کشورها در انتخاب میان تولید غذا یا افزایش امنیت و دفاع است.

انتقال به سمت راست و بالا در منحنی امکانات تولید به معنای چیست؟ (المعیاد اقتصاد ۱۴۰۰)
 ۱) افزایش اندازه دولت
 ۲) رشد اقتصادی

۳) مصرف بیشتر
 ۴) برابری بیشتر در بین شهروندان

پاسخ: وقتی مرز امکانات به سمت راست و بالا حرکت کند به معنای افزایش در ظرفیت‌های تولید یا همان عوامل تولید است که نتیجه آن رشد اقتصادی است. بنابراین گزینه «۲» صحیح است.

منحنی امکانات تولید (PPF) یک کشور کدام یک از موارد زیر را نشان می‌دهد؟ (المعیاد اقتصاد ۱۴۰۰)
 ۱) مقدار کل مصرف مردم
 ۲) مقدار تولید با توجه به منابع موجود
 ۳) قیمت محصولات
 ۴) جمعیت

پاسخ: منحنی امکانات تولید بیانگر مقدار تولید کالاها با توجه به منابع موجود است. بنابراین گزینه «۲» صحیح است.

کدام یک جزء ویژگی‌های منحنی امکانات تولید محسوب نمی‌شود؟ (المعیاد اقتصاد ۹۹)
 ۱) نزولی بودن
 ۲) محدب نسبت به مبدأ اقتصاد

۳) غیرقابل دسترس در بخش مساحتی زیر منحنی
 ۴) براساس منابع موجود و در دسترس

پاسخ: دقت کنید که نقاط زیر منحنی در منحنی امکانات تولید به ما نشان می‌دهد که از منابع موجود برای تولید، درست استفاده نکرده‌ایم نه اینکه در دسترس نیست. غیرقابل دسترس بودن به بالای منحنی اشاره دارد نه زیر آن. بنابراین گزینه «۳» صحیح است.



درس چهارم - مرز امکانات تولید



۱۶۲. الگو چیست و کدام مورد یک الگوی اقتصادی است؟

- (۱) نمایش پیچیده از واقعیتی ساده است. - هزینه فرصت
- (۲) نمایش ساده از واقعیتی پیچیده است. - مرز امکانات تولید
- (۳) نمایش پیچیده از واقعیتی ساده است. - مرز امکانات تولید
- (۴) نمایش ساده از واقعیتی پیچیده است. - هزینه فرصت

۱۶۳. الگوی مرز امکانات تولید یک الگوی اقتصادی است که _____

- (۱) منجر به انتخاب درست در تولید، توزیع و فروش محصولات می‌شود.
- (۲) میزان عرضه و تقاضا را در خرید یک محصول به ما نشان می‌دهد.
- (۳) درک بهتری از بازار فروش محصولات مختلف به ما می‌دهد.
- (۴) اجازه می‌دهد تا درک بهتری از بده - بستان‌های یک کشور در استفاده از منابع کمیاب پیدا کنیم.

۱۶۴. منحنی مرز امکانات تولید نشان‌دهنده چیست و با چه حروفی مشخص می‌شود؟

- (۱) حداقل امکان تولید شرکت با منابع موجود - FPP
- (۲) حداکثر امکان تولید با منابع موجود - FPP
- (۳) حداقل امکان تولید شرکت با منابع موجود - PPF
- (۴) حداکثر امکان تولید با منابع موجود - PPF

۱۶۵. تولیدکننده‌ای با توجه به درخواست‌های مشتریان خود بین تولید ماست کم‌چرب و پرچرب، اولویت تولید خود را

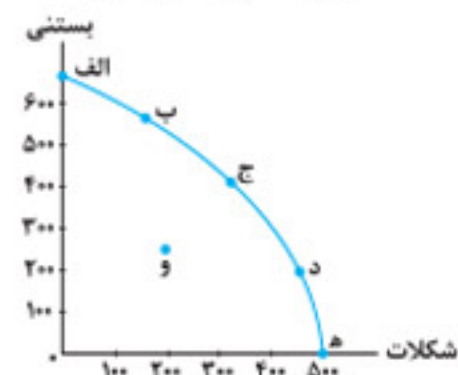
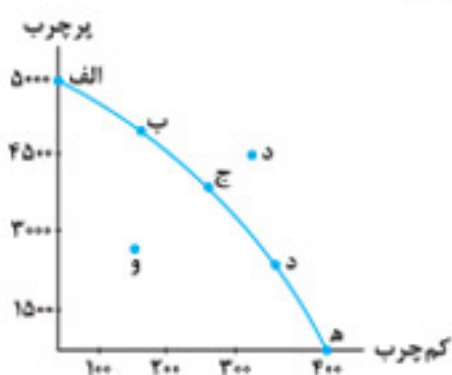
ماست پرچرب گذاشته است. کدام نقطه بر روی مرز امکانات تولید را باید انتخاب کند؟

(۱) الف

(۲) ه

(۳) ج

(۴) د



۱۶۶. با توجه به نمودار مقابل، کدام گزینه درست است؟

- (۱) نقطه «ه» کمترین میزان تولید شکلات را نشان می‌دهد.
- (۲) نقاط داخل مرز امکانات تولید نشان‌دهنده عدم استفاده بهینه از منابع موجود برای تولید کالا است.
- (۳) هرچه از نقطه «الف» به سمت «ه» حرکت می‌کنیم، مقدار تولید شکلات کم و مقدار تولید بستنی زیاد می‌شود.
- (۴) مرز امکانات تولید نشان‌دهنده حداقل و حداکثر امکان تولید شرکت با منابع موجود است.

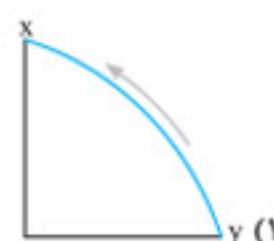
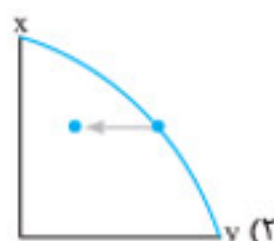
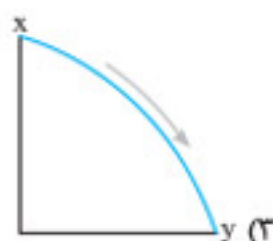
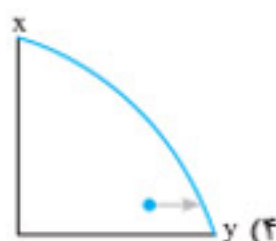
۱۶۷. در نمودار مقابل نقطه «و» بیانگر چه چیزی است؟

- (۱) استفاده حداکثری از منابع موجود در یک شرکت
- (۲) استفاده حداقلی از منابع موجود در یک شرکت
- (۳) عدم استفاده بهینه از منابع موجود در یک شرکت
- (۴) غیرقابل دستیابی و عدم منابع کافی برای تولید

۱۶۸. کدام گزینه تعریف درستی از «مرز امکانات تولید» ارائه می‌دهد؟

- (۱) مرزی است بین آنچه یک کسب و کار با استفاده از منابع موجود می‌تواند تولید کند و آنچه در عمل تولید می‌کند.
- (۲) مرزی است بین آنچه یک کسب و کار با استفاده از منابع موجود و در دسترس می‌تواند تولید کند و آنچه نمی‌تواند.
- (۳) مرزی که تولید واقعی یک محصول در یک شرکت و تولید همان محصول در شرکت دیگر را نشان می‌دهد.
- (۴) مرزی است که رابطه بین میزان تقاضا و فروش یک محصول را نشان می‌دهد.

۱۶۹. اگر تولیدکننده‌ای قصد داشته باشد کالای X را بیشتر از کالای Y تولید کند، کدام نمودار در این رابطه صحیح است؟



۱۷۰. صحیح یا غلط بودن عبارات‌های زیر را مشخص کنید.

- الگو نمایشی ساده از واقعیتی پیچیده است.
- مرز امکانات تولید که یکی از الگوهای اقتصادی است، کمک می‌کند تا درک بهتری از میزان عرضه و تقاضای یک شرکت داشته باشیم.
- مرز امکانات تولید نشان‌دهنده حداقل امکان تولید شرکت با منابع موجود است.
- یک شرکت به جای تولید در درون مرز امکانات تولید باید بر روی مرز امکانات تولید کند.
- نقاط درون مرز امکانات تولید غیرقابل‌دستیابی است و منابع کافی برای تولید آن وجود ندارد.

(۴) غ - ص - غ - ص - ص



۱۷۱. با توجه به نمودار مقابل، هر یک از نقاط «الف - ج - ب» به ترتیب چه وضعیتی دارند؟

- (۱) الف ← غیرقابل‌دستیابی، ج ← استفاده بهینه از منابع، ب ← عدم استفاده بهینه از منابع
- (۲) الف ← عدم دستیابی به منابع کافی، ج ← عدم استفاده بهینه از منابع، ب ← غیرقابل‌دستیابی
- (۳) الف ← بیشترین استفاده از منابع، ج ← عدم استفاده بهینه از منابع، ب ← غیرقابل‌دستیابی
- (۴) الف ← استفاده بهینه از منابع، ج ← استفاده بهینه از منابع، ب ← عدم استفاده بهینه از منابع

۱۷۲. کدام گزینه در بردارنده مفهوم عبارت زیر نیست؟

«چیزی به نام ناهار مجانی وجود ندارد.»

- (۱) کالایی که برای افراد رایگان است، برای جامعه رایگان نیست.
- (۲) تولید هر کالا برای جامعه هزینه فرصتی دارد.
- (۳) اگر کالایی برای افراد رایگان باشد، برای تولیدش زمان صرف می‌شود.
- (۴) برای داشتن کالای رایگان باید بپذیریم که از همه کالاها یا خدمات دیگر کمتر داشته باشیم.

۱۷۳. عبارت زیر در بردارنده کدام مفهوم اقتصادی است؟

- «به دانش‌آموزان متوسطه اول نوبت صبح استان بندرعباس، در هفته دو روز صبحانه رایگان می‌دهند.»
- (۱) مرز امکانات تولید
 - (۲) هزینه فرصت اجتماع
 - (۳) ناکارایی
 - (۴) کارایی

۱۷۴. آقای صدری شروع به تولید ۷۵۰ بسته پنیر و ۲۰۰ عدد سطل ماست می‌کند. اگر بخواهد ۱۵۰ بسته به

تولید پنیر بیفزاید، هزینه فرصت آن چقدر است؟

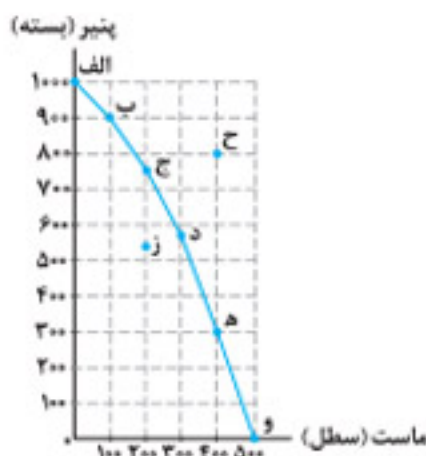
- (۱) هزینه فرصت ۱۵۰ بسته پنیر بیشتر از ۱۰۰ سطل ماست است.
- (۲) هزینه فرصت ۱۵۰ بسته پنیر بیشتر از ۳۰۰ سطل ماست است.
- (۳) ۱۵۰ بسته پنیر که بیشتر تولید شده.
- (۴) منافع از دست‌رفته حاصل از چشم‌پوشی از ۵۰ سطل ماست است.

۱۷۵. تلاش برای به دست آوردن کارایی به معنای

- (۱) بالاترین میزان تولید برای یک کشور یا شرکت است.
- (۲) یافتن موقعیت‌هایی برای پیشرفت است.

۱۷۶. منظور از کارایی چیست؟

- (۱) بیشترین استفاده از منابع موجود
- (۲) استفاده بهینه و کم از منابع



(۲) حداقل استفاده از ظرفیت‌های موجود در یک شرکت یا کشور است.

(۴) رسیدن به نقطه آرمانی با توجه به مرز امکانات تولید است.

(۲) حداقل استفاده از منابع موجود

(۴) استفاده درست و به‌جا از منابع

۱۷۷. آقای سلیمانی معلم ورزش نیما اعتقاد دارد که او پسر سخت‌کوشی است و همواره به دنبال یافتن موقعیت‌هایی برای رسیدن به پیشرفت است و تمام تلاش خود را می‌کند. کدام گزینه وضعیت نیما را به‌درستی توصیف می‌کند؟

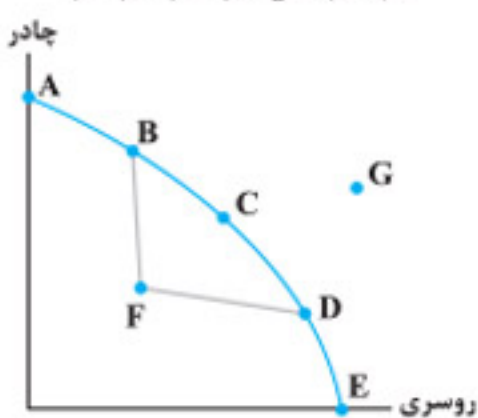
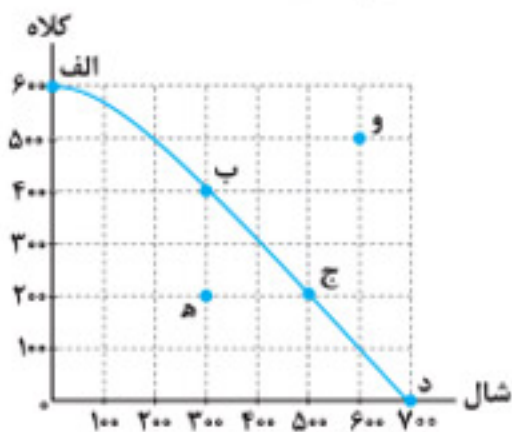
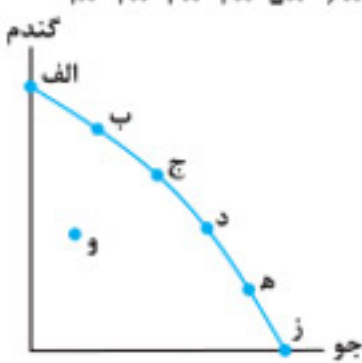
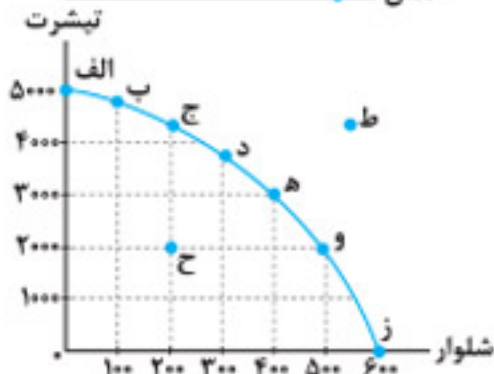
- (۱) کارایی لازم را ندارد.
- (۲) تلاش می‌کند تا کارایی لازم را به دست آورد.
- (۳) سعی دارد از ناکارایی دوری کند.
- (۴) هزینه فرصت درس خواندن خود را به حداقل رسانده است.

۱۷۸. چه زمان می‌توان گفت اقتصاد یک کشور یا شرکت کاراست؟

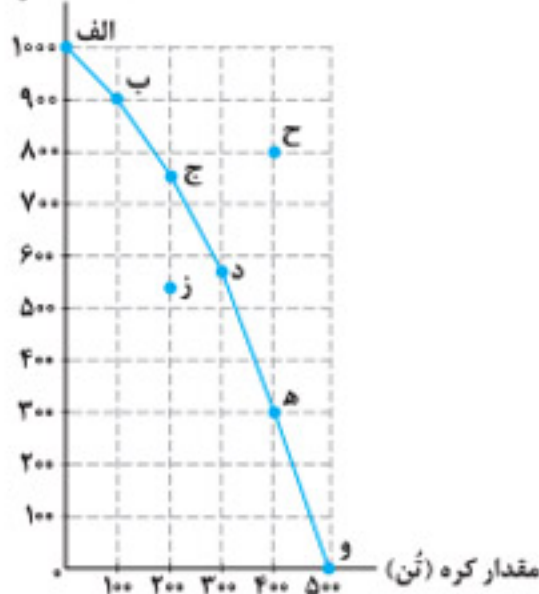
- (۱) هنگامی که بتواند از کمترین امکانات، بیشترین استفاده را کند و هزینه‌های فرصت را به حداقل برساند.
- (۲) زمانی که هر فرصتی را برای استفاده بهتر از منابع به کار گیرد، بدون آنکه وضع دیگران بدتر شود.
- (۳) زمانی است که بین عرضه، تقاضا و قیمت تعادل برقرار شود و هزینه‌های اجتماع نیز کاهش یابد.
- (۴) هنگامی که یک شرکت یا کشور بتواند خارج از منحنی مرز امکانات تولید، تولید کند.

۱۷۹. کدام گزینه پیامد یک اقتصاد کاراست؟

- (۱) منجر به افزایش نیروی کار و در نتیجه کاهش بیکاری در جامعه می‌شود.
- (۲) توزیع ثروت عادلانه و کاهش فقر را به دنبال دارد.
- (۳) ثبات قیمت‌ها و جلوگیری از افزایش بی‌رویه قیمت‌ها را به دنبال دارد.
- (۴) حداقل بیش از یک کالا یا خدمت می‌توان در دسترس مردم قرار داد، بدون آنکه تولید کالا یا خدمات دیگر کاهش پیدا کند.



تعداد اسلحه (واحد)



۱۸۰. با توجه به نمودار مقابل به سؤالات زیر پاسخ دهید.

الف) وضعیت تولید در نقطه «د» در این نمودار چگونه است؟
ب) هر نقطه در زیر مرز امکانات تولید نشان‌دهنده چیست؟

- ۱) الف) تولید کاراست. ب) کشور یا شرکت از حداکثر منابع موجود خود استفاده کرده است.
- ۲) الف) تولید ناکاراست. ب) کشور یا شرکت از حداقل منابع موجود خود استفاده نکرده است.
- ۳) الف) تولید ناکاراست. ب) کشور یا شرکت از حداکثر منابع موجود خود استفاده نکرده است.
- ۴) الف) تولید کاراست. ب) کشور یا شرکت از حداقل منابع موجود خود استفاده کرده است.

۱۸۱. نمودار داده‌شده نشان‌دهنده تولید دو کالای «تیشرت و شلوار» است. کدام تحلیل در ارتباط با منحنی مرز امکانات تولید این کالاها نادرست است؟

- ۱) در نقطه «الف» حداکثر ۵۰۰۰ تیشرت تولید می‌شود و هیچ شلواری تولید نمی‌شود.
- ۲) نقاط «ب»، «ج»، «د»، «ه» و «و» ترکیبی متفاوت از تولید تیشرت و شلوار هستند.
- ۳) در نقطه «ج» حداکثر استفاده از منابع موجود صورت نمی‌گیرد.
- ۴) نقطه «ط» نقطه‌ای آرمانی است که با استفاده بهینه از منابع می‌توان به آن رسید.

۱۸۲. با توجه به شکل روبه‌رو که الگوی مرز امکانات تولید دو محصول گندم و جو را نشان می‌دهد، چرا تولید در نقطه «و» ناکاراست؟

- ۱) اقتصاد از بیشترین منابع استفاده نکرده، زیرا حداقل بیشتر از یک کالا می‌توانست تولید کند بدون اینکه کالاهای دیگر حذف گردند و یا کاهش یابد.
- ۲) زیرا اقتصاد از حداقل منابع در دسترس خود استفاده نکرده در نتیجه نتوانسته تعداد مطلوبی کالا تولید کند.
- ۳) در این نقطه هیچ کالای قابل توجهی تولید نمی‌شود که بتوان آن را جزء محاسبات اقتصادی به حساب آورد.
- ۴) فقط به نقاطی در الگوی اقتصادی بها می‌دهیم که روی مرز امکانات تولید باشند.

۱۸۳. با توجه به الگوی مرز امکانات تولید مقابل:

الف) تولید در کدام نقطه ناکاراست؟

- ب) با توجه به نقاط «ب» و «ج» هزینه فرصت تولید ۲۰۰ عدد شال بیشتر کدام است؟
ج) تولید در کدام نقطه غیرقابل‌دستیابی است؟
- ۱) الف) ه ب) ۲۰۰ عدد کلاه از دست‌رفته ج) و
 - ۲) الف) و ب) ۵۰ عدد کلاه از دست‌رفته ج) ه
 - ۳) الف) و ب) ۲۰۰ عدد کلاه از دست‌رفته ج) ه
 - ۴) الف) ه ب) ۵۰ عدد کلاه از دست‌رفته ج) و

۱۸۴. کدام تحلیل در رابطه با نقاط نمودار مقابل درست است؟

- ۱) A ← آرمانی‌ترین نقطه برای تولید شرکت است.
- ۲) F ← تولید ناکارا در اقتصاد شرکت به دلیل کمبود منابع است.
- ۳) G ← استفاده حداکثری از منابع موجود است.
- ۴) E ← حداکثر تولید روسری بدون اینکه چادری تولید شود.

۱۸۵. با توجه به نمودار مقابل در ارتباط با مثال معروف کره یا اسلحه در خلال جنگ جهانی دوم، کدام گزینه پاسخ درست پرسش‌های زیر است؟

الف) چند تن کره در نقطه «و» تولید شده است؟

- ب) با جابه‌جا شدن از نقطه «و» به نقطه «ه» چه تعداد اسلحه بیشتری تولید می‌شود؟
ج) چه مقدار کره کمتر در نقطه «ه» نسبت به نقطه «و» تولید شده است؟

- ۱) الف) ۵۰۰ تن ب) ۳۰۰ واحد ج) ۱۰۰ تن
- ۲) الف) ۵۰۰ تن ب) ۴۰۰ واحد ج) ۳۰۰ تن
- ۳) الف) ۰ تن ب) ۴۰۰ واحد ج) ۱۰۰ تن
- ۴) الف) ۰ تن ب) ۳۰۰ واحد ج) ۳۰۰ تن

۱۸۶. در کدام گزینه این امکان وجود دارد که حداقل بیشتر از یک کالا تولید شود بدون آنکه از تولید کالای دیگر کاسته شود؟
 (۱) نقاط بالای منحنی مرز امکانات تولید
 (۲) نقاط روی مرز امکانات تولید
 (۳) نقاط زیر منحنی مرز امکانات تولید
 (۴) نقاط فراتر از منحنی مرز امکانات تولید
۱۸۷. کدام گزینه در رابطه با مرز امکانات تولید درست است؟

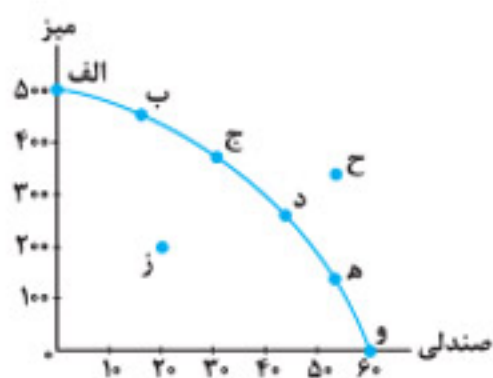
- (۱) مرز امکانات تولید نقطه آرمانی برای تولیدکننده است که با افزایش منابع می‌توان به آن رسید.
 (۲) مرز امکانات تولید مرزی است بین آنچه یک کسب و کار با استفاده از منابع موجود و در دسترس می‌تواند تولید کند و آنچه نمی‌تواند.
 (۳) این خط از مجموع نقاطی ایجاد می‌شود که در آن‌ها هزینه‌های تولید بالاتر از میزان فروش ساخته شده باشد.
 (۴) این خط از مجموع نقاطی ایجاد می‌شود که در آن بالاترین میزان سود یک کالا شکل گرفته است.

۱۸۸. کدام گزینه مبین پاسخ درست پرسش‌های زیر است؟

- الف) بهتر است یک شرکت به جای تولید در درون مرز امکانات تولید تولید کند.
 ب) عبارت «نقاطی هستند که کشور می‌تواند آرزوی رسیدن به آن‌ها را داشته باشد و با منابع موجود نمی‌تواند به آن‌ها دسترسی پیدا کند» به کدام مفهوم اقتصادی اشاره دارد؟

- (۱) الف) فراتر از منحنی مرز امکانات (ب) نقاط زیر منحنی PPF
 (۲) الف) بر روی مرز امکانات (ب) نقاط زیر منحنی PPF
 (۳) الف) بر روی مرز امکانات (ب) نقاط خارج از منحنی PPF
 (۴) الف) فراتر از منحنی مرز امکانات (ب) نقاط خارج از منحنی PPF

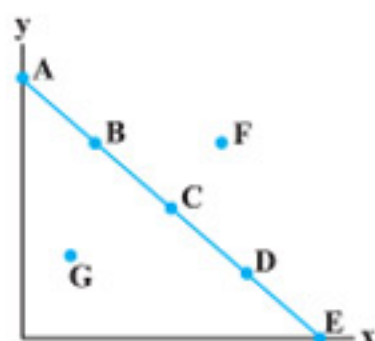
۱۸۹. در رابطه با نمودار مقابل، چه تعداد از عبارتهای زیر درست است؟



- الف) بین مقدار تولید میز و صندلی رابطه معکوس وجود دارد.
 ب) هرچه از نقطه «الف» به سمت نقطه «ج» حرکت می‌کنیم، مقدار تولید صندلی کمتر و تولید میز بیشتر می‌شود.
 ج) نقطه «ز» زیر مرز امکانات تولید است و به دلیل کمبود در منابع تولید ناکاراست.
 د) نقطه «ج» نقطه آرمانی است، زیرا تناسب بین تولید میز و صندلی وجود دارد.
 ه) نقاطی که بر روی مرز امکانات تولید قرار دارند، نشان‌دهنده استفاده حداکثری از منابع موجود است.

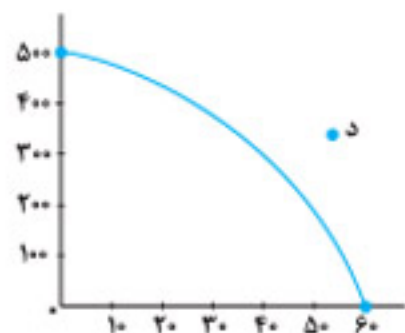
- (۱) دو
 (۲) سه
 (۳) یک
 (۴) چهار

۱۹۰. کدام گزینه در ارتباط با الگوی مقابل درست است؟



- (۱) نقطه A ← بیشترین کالای y، نقطه E ← کمترین کالای x، نقطه G ← غیرقابل دستیابی
 (۲) نقطه A ← غیرقابل دستیابی، نقطه E ← بیشترین کالای x، نقطه F ← غیرقابل دستیابی
 (۳) نقطه C ← استفاده بهینه، نقطه D ← کمترین کالای x، نقطه B ← کمترین کالای y
 (۴) نقطه D ← استفاده بهینه، نقطه F ← غیرقابل دستیابی، نقطه E ← بیشترین کالای x

۱۹۱. کدام تحلیل در ارتباط با نقطه «د» نادرست است؟



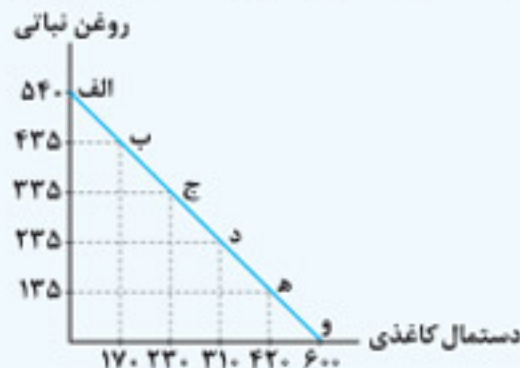
- (۱) نقاط خارج از مرز است که به دلیل نبود منابع کافی، غیرقابل دستیابی است.
 (۲) ناحیه خارج از مرز امکانات تولید که کشور صرفاً می‌تواند آرزوی رسیدن به آن را داشته باشد.
 (۳) علت آرمانی بودن این نقطه برای کشور آن است که کشور منابع کافی برای تولید در آن سطح را ندارد.
 (۴) این نقاط با فرض ثابت ماندن منابع کشور، قابل دستیابی است.

۱۹۲. کدام گزینه عبارت زیر را به درستی کامل نمی‌کند؟

«وقتی تولید ناکارا باشد،»

- (۱) اقتصاد از بیشترین منابع استفاده نکرده است.
 (۲) این امکان وجود دارد که حداقل بیشتر از یک کالا تولید شود بدون آنکه از تولید کالاهای دیگر کاسته شود.
 (۳) حداکثر یک کالا می‌تواند تولید شود اگرچه کالاهای دیگر حذف شوند.
 (۴) حداقل بیشتر از یک کالا می‌تواند تولید شود بدون اینکه کالاهای دیگر حذف شوند.

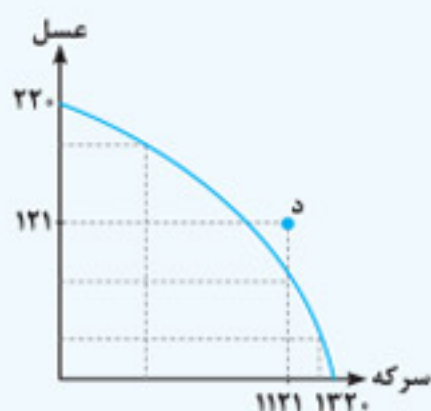
۸۰۷. با توجه به منحنی مرز امکانات تولید و اینکه قیمت هر واحد روغن نباتی ۱۹ هزار تومان و قیمت هر واحد دستمال کاغذی ۱۷ هزار تومان باشد، چند مورد از گزاره‌های زیر صحیح هستند؟



- الف) قطعاً هر حرکتی روی منحنی مرز امکانات تولید با هزینه فرصت همراه است.
- ب) اختصاص دادن همه امکانات به تولید دستمال کاغذی، عایدی و درآمد بیشتری نسبت به اینکه همه امکانات به تولید روغن نباتی اختصاص یابد، ایجاد می‌کند.
- ج) هزینه فرصت حرکت از نقطه «د» به نقطه «ب»، ۱۴۰ واحد دستمال کاغذی به ارزش ۲,۳۸۰,۰۰۰ تومان است که از دست می‌رود.
- د) اگر مجموع هزینه‌های تولید در نقطه «ه» برابر ۹,۸۰۰,۰۰۰ باشد، عرضه کننده ۱۰۵,۰۰۰ تومان سود کرده است.

۱) دو ۲) یک ۳) چهار ۴) سه

۸۰۸. با توجه به منحنی مرز امکانات تولید، اگر هزینه تولید هر کیلو عسل ۱۳۲,۰۰۰ تومان و هزینه تولید هر کیلو سرکه ۲۲,۰۰۰ تومان باشد، برای رسیدن به نقطه «د» چه مقدار باید بودجه را افزایش داد؟



- ۱) برای رسیدن به این هدف اصلاً نیازی به افزایش بودجه نیست.
- ۲) ۱۰,۸۲۸,۰۰۰
- ۳) ۱۱,۵۹۴,۰۰۰
- ۴) قابل اندازه‌گیری نیست.

۸۰۹. در کدام گزینه، پاسخ سوالات زیر به درستی ذکر شده است؟

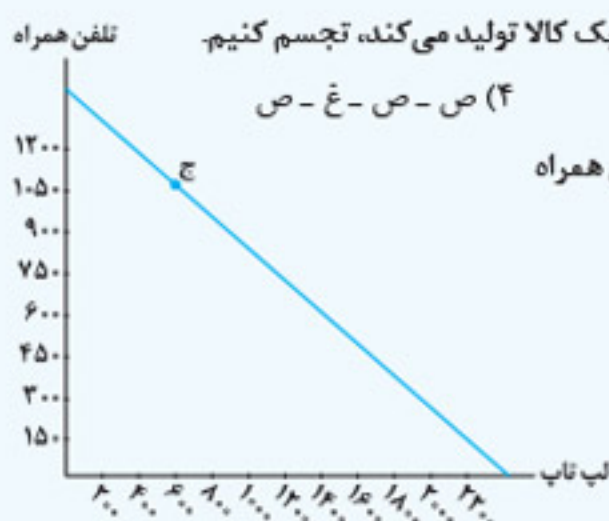
- الف) الگو چیست و در چه صورتی به تمرکز موارد با اهمیت‌تر کمک می‌کند؟
- ب) PPF یکی از الگوهای اقتصادی است که اجازه می‌دهد تا درک بهتری از یک کشور در پیدا کنیم.
- ج) چرا نقاط خارج از منحنی PPF غیرقابل دستیابی است؟

- ۱) الف) الگو، شکل گسترده یک موضوع علمی است که با طرح دقیق جزئیات، به ما برای فهم موارد با اهمیت‌تر و دیدن همه جوانب کمک می‌کند.
- ب) بده - بستان‌های - استفاده از منابع کمیاب (ج) زیرا با در نظر گرفتن ثابت بودن منابع کشور، این نقاط آرزوی هر کشور است.
- ۲) الف) الگو، نمایشی ساده از واقعیتی پیچیده است و با رها کردن جزئیات دنیای واقعی، به ما کمک می‌کند تا بر آنچه اهمیت دارد، متمرکز شویم.
- ب) بده - بستان‌های - استفاده از منابع کمیاب (ج) زیرا رسیدن به این نقاط هزینه فرصت اجتماع را بالا می‌برد و تولید را ناکارا می‌کند.
- ۳) الف) الگو، شکل گسترده یک موضوع علمی است که با طرح دقیق جزئیات، به ما برای فهم موارد با اهمیت‌تر و دیدن همه جوانب کمک می‌کند.
- ب) انتخاب‌های مختلف - چگونگی برطرف کردن نیازها (ج) زیرا رسیدن به این نقاط هزینه فرصت اجتماع را بالا می‌برد و تولید را ناکارا می‌کند.
- ۴) الف) الگو، نمایشی ساده، از واقعیتی پیچیده است و با رها کردن جزئیات دنیای واقعی، به ما کمک می‌کند تا بر آنچه اهمیت دارد، متمرکز شویم.
- ب) بده - بستان‌های - استفاده از منابع کمیاب (ج) زیرا با در نظر گرفتن ثابت بودن منابع کشور، این نقاط آرزوی هر کشور است.

۸۱۰. در کدام گزینه صحیح یا غلط بودن گزاره‌های زیر به درستی مشخص شده است؟

- الف) در نقاط روی منحنی مرز امکانات تولید این امکان وجود دارد که حداقل بیشتر از یک کالا تولید شود، بدون آنکه از تولید کالاهای دیگر کاسته شود.
- ب) کارایی به معنای استفاده بهتر از منابع و امکانات در یک حوزه صرف‌نظر از اینکه وضعیت دیگر موارد بدتر یا بهتر شود، نیست.
- ج) وقتی که اقتصادی ناکارا است، می‌توان حداقل بیشتر از یک کالا تولید کرد؛ بدون آنکه وضع دیگران بدتر شود.

- د) هزینه فرصت اجتماع به ما اجازه می‌دهد تا هزینه فرصت یک شرکت یا یک کشور را زمانی که بیش از یک کالا تولید می‌کند، تجسم کنیم.
- ۱) ص - ص - غ ۲) ص - غ - ص ۳) غ - ص - غ ۴) ص - ص - غ



۸۱۱. با توجه به منحنی مرز امکانات تولید، در نقطه «ج» با در نظر گرفتن اینکه قیمت فروش هر یک واحد تلفن همراه ۷,۳۲۵,۰۰۰ ریال باشد، هزینه فرصت تولید ۱۶۰۰ واحد بیشتر از لپ تاپ چند ریال است؟

- ۱) قابل حساب کردن نیست.
- ۲) ۷,۶۹۱,۲۵۰,۰۰۰ ریال
- ۳) ۱۱,۷۲۰,۰۰۰,۰۰۰ ریال
- ۴) ۷,۳۲۵,۰۰۰,۰۰۰ ریال

۸۱۲. با توجه به عبارات زیر، هر یک از موارد «الف» و «ب» به ترتیب به موارد کدام گزینه اشاره می‌کند؟

اگر تولید کننده دو کالای میکروفون یا بلندگو تولید بکند:

- الف) تعداد تولید میکروفون به دلیل تقاضای مشتریان، زیاد شود. (ب) تعداد کارگران تولید کننده میکروفون افزایش پیدا کند.
ج) تعداد کارگران تولید کننده بلندگو بیکارند و در خط تولید جایی وجود ندارد.

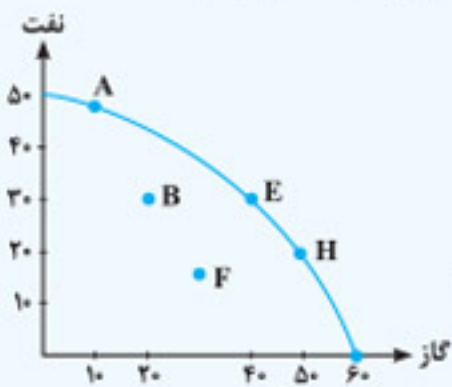
- ۱) الف) جابه‌جایی در طول منحنی مرز امکانات تولید (ب) انتقال منحنی مرز امکانات تولید (ج) بدون تغییر
۲) الف) انتقال منحنی مرز امکانات تولید (ب) بدون تغییر (ج) جابه‌جا شدن در طول منحنی مرز امکانات تولید
۳) الف) انتقال منحنی مرز امکانات تولید (ب) جابه‌جایی در طول منحنی مرز امکانات تولید (ج) بدون تغییر
۴) الف) جابه‌جایی در طول منحنی مرز امکانات تولید (ب) بدون تغییر (ج) بدون تغییر

۸۱۳. «در کشوری که در حال توسعه است، برای تأمین کردن کادر شرکت خودروسازی که در داخل کشور است، تصمیم گرفته شد جوانان و نوجوانانی که در رشته‌های علوم انسانی یا پزشکی استعداد دارند به سمت رشته ریاضی - فیزیک سوق داده شوند تا در آن رشته ادامه تحصیل دهند.» کدام گزینه بیانگر شرایط این کشور در حال توسعه است؟

- ۱) استفاده این کشور از نیروی انسانی ناکاراست و قادر خواهد بود برخی از آنان را در تولید کالا یا خدمت دیگری قرار دهد، بدون اینکه تولید کالا یا خدمت دیگری کاهش دهد.
۲) این کشور از منابع و امکانات و نیروی انسانی خودش بیشترین بهره و استفاده را می‌برد.
۳) این کشور هر فرصتی را برای استفاده بهینه‌تر و بهتر از منابع و نیروی انسانی خود به کار می‌گیرد.
۴) به کارگیری دانش‌آموزان با استعداد در تکمیل کادر شرکت خودروسازی، تلاشی برای به دست آوردن کارایی و یافتن موفقیت‌های پیشرفت است.

۸۱۴. بعضی از تصمیم‌گیری‌های منطقی به انتخاب چه مقدار از هر چیز اشاره می‌کند؛ با در نظر گرفتن منحنی مرز امکانات

تولید زیر برای یک کشور که به تولید مقدارهای متفاوت از دو محصول نفت و گاز می‌پردازد، کدام گزینه نادرست است؟



- ۱) نقاط A، E، H بهترین ترکیب‌های تولید نفت برای کشور است.
۲) هنگامی که کشور در نقاط B و F قرار داشته باشد، از امکانات به درستی استفاده نمی‌کند.
۳) با زیاد شدن منابع موجود برای تولید هر دو محصول از طریق یک فناوری جدید، می‌توان از نقاط B و F به نقطه E رسید.
۴) نقاط روی منحنی مرز امکانات تولید، نقاط بهینه تولید هستند.

۸۱۵. چند مورد از عبارات زیر درست هستند؟

- الف) هر نقطه بالای مرز امکانات تولید، نشان‌دهنده این است که اقتصاد از بیشترین منابع خود استفاده نکرده است.
ب) ضرب‌المثل «چیزی به نام ناهار مجانی وجود ندارد» یعنی تولید ناهار رایگان نوعی هزینه در رفته است و هیچ هزینه فرصتی برای جامعه ندارد.
ج) در تولید کالاهای رایگان برای افراد، هزینه فرصتی برای جامعه وجود ندارد.
د) ناحیه خارج از مرز امکانات تولید نقاطی هستند که با فرض ثابت ماندن منابع کشور غیرقابل دسترس هستند.

- ۱) دو (۲) یک (۳) چهار (۴) سه

۸۱۶. به چه دلیل با زیاد شدن مقدار تولید و عرضه یک کالا در منحنی مرز امکانات تولید، هر بار باید هزینه فرصت بیشتری بپردازیم؟ زیرا

- ۱) برای جبران عایداتی که از دست رفته است، بایستی هزینه فرصت زیادتری پرداخت شود تا تعادل ایجاد شود و شرکت تولیدی امکان عبور از مرز امکانات را پیدا کند.
۲) اختصاص منابع و امکانات کمیاب در هر کاری به صورت مساوی بین تولیدات مختلف اتفاق می‌افتد و همین امر سبب می‌شود که هر بار که میزان و مقدار تولید یک کالا زیاد می‌شود، متناسب با آن هزینه فرصت هم زیاد شود.
۳) مقدار به کار گرفتن منابع و امکانات در دسترس، در تولیدات مختلف یک شرکت متفاوت است و با افزایش سطح بالاتری از منابع، مصرف شده و لذا با چشم‌پوشی از مقدار بیشتری کالای نوع دیگر، هزینه فرصت زیادتری پرداخت می‌شود.
۴) به موازات زیاد شدن حجم تولید هر محصول، هزینه‌های تولید هم زیاد می‌شود و سطح سود کم می‌شود؛ بنابراین باید از هزینه‌های بیشتری چشم‌پوشید.

اقتصاد فصل دوم درس پنجم

۸۱۷. کدام گزینه مبین پاسخ صحیح سوالات زیر است؟

- الف) در بازار حضور و رفتار هر یک از عرضه‌کنندگان و تقاضاکنندگان به نسبت کل بازار بسیار کوچک است.
ب) در بازار انحصاری فروش، انحصارگر و خریداران هستند.
ج) نمونه‌ای از مزایده و نمونه‌ای از مناقصه است.
د) بین تصمیم‌تولیدکننده درباره تولید و عرضه کالا و خدمات و قیمت، رابطه‌ای برقرار است.
۱) الف) انحصاری (ب) قیمت‌پذیر - قیمت‌گذار (ج) خرید عمده کالا - حراجی‌ها (د) مستقیم
۲) الف) انحصاری (ب) قیمت‌گذار - قیمت‌پذیر (ج) حراجی‌ها - خرید عمده کالا (د) معکوس
۳) الف) رقابتی (ب) قیمت‌پذیر - قیمت‌گذار (ج) خرید عمده کالا - حراجی‌ها (د) معکوس
۴) الف) رقابتی (ب) قیمت‌گذار - قیمت‌پذیر (ج) حراجی‌ها - خرید عمده کالا (د) مستقیم

۱۵۶. ۲

کل محصول \times قیمت = درآمد

$$\text{درآمد} = 250,000 \times 1000 = 250,000,000$$

$$\text{حقوق سالانه کارگران} = 500,000 \times 3 \times 12 = 18,000,000$$

هزینه اجاره سالانه + خرید مواد اولیه + حقوق سالانه کارگران = هزینه‌ها
هزینه ماشین‌آلات +

$$\text{هزینه‌های آشکار و پنهان} = 18,000,000 + 35,000,000 + 47,000,000 + 5,000,000 = 105,000,000$$

هزینه (آشکار + پنهان) - درآمد = سود یا زیان

$$\text{سود یا زیان} = 250,000,000 - 105,000,000 = 145,000,000$$

دقت داشته باشید که در اینجا هزینه‌های پنهان همان مواردی است که می‌توانست اجاره دهد.

۱۵۷. ۱

کل محصول \times قیمت = درآمد

$$\text{درآمد} = 60 \times 500 = 30,000 \text{ ریال}$$

$$\text{ریال} = 200 \times 5 \times 12 = 12,000$$

هزینه خرید مواد اولیه + هزینه استهلاک سالانه = هزینه‌ها
هزینه اجاره سالانه ماشین‌آلات + هزینه اجاره سالانه بنگاه + حقوق سالانه کارگران +

$$900 + 150 + 300 + 400 + 12,000 = 13,750$$

هزینه (آشکار + پنهان) - درآمد = سود

$$\Rightarrow 30,000 - 13,750 = 16,250$$

حواستون باشه: هزینه اجاره سالانه بنگاه و هزینه اجاره سالانه ماشین‌آلات تولیدی جزء هزینه‌های پنهان محسوب می‌شوند.

۱۵۸. ۳

کل محصول \times قیمت = درآمد

$$\text{تومان} = 80,000 \times 75,000 = 6,000,000,000$$

$$\text{تومان} = 450,000,000 = \text{هزینه پنهان}$$

هزینه (آشکار + پنهان) - درآمد = سود

$$\Rightarrow 6,000,000,000 - (680,000,000 + 450,000,000) = 5,270,000,000$$

$$\text{تومان} = 4,870,000,000$$

۱۵۹. ۱

کل محصول \times قیمت = درآمد

$$\text{تومان} = 600 \times 450,000 = 270,000,000$$

$$\text{تومان} = 800,000 \times 5 \times 12 = 48,000,000 = \text{حقوق سالانه کارگران}$$

$$\text{تومان} = 1,800,000 \times 12 = 21,600,000 = \text{هزینه اجاره سالانه کارگاه}$$

مواد اولیه + حقوق سالانه کارگران = هزینه‌ها (آشکار و پنهان)

هزینه سالانه اجاره کارگاه + هزینه سالانه اجاره ماشین‌آلات + هزینه سالانه خرید مواد اولیه = هزینه‌ها

$$48,000,000 + 30,000,000 + 55,000,000 + 21,600,000 = 154,600,000$$

هزینه (آشکار + پنهان) - درآمد = سود

$$\Rightarrow 270,000,000 - 154,600,000 = 115,400,000$$

هزینه اجاره کارگاه و اجاره ماشین‌آلات جزء هزینه‌های پنهان است.

۱۶۰. ۱

کل محصول \times قیمت = درآمد

$$\text{تومان} = 40 \times 10,000,000 = 400,000,000$$

$$\text{تومان} = \frac{5}{100} \times 400,000,000 = 20,000,000 = \text{هزینه سالانه اجاره مواد اولیه}$$

$$\text{تومان} = \frac{7}{100} \times 20,000,000 = 1,400,000 = \text{حقوق ماهانه کارگران}$$

$$\text{تومان} = 1,400,000 \times 5 \times 12 = 84,000,000 = \text{حقوق سالانه کارگران}$$

$$\text{تومان} = \frac{1}{5} \times 84,000,000 = 16,800,000 = \text{هزینه استهلاک}$$

$$\text{تومان} = \frac{2}{3} \times 16,800,000 = 11,200,000 = \text{مالیات ماهانه}$$

$$\text{تومان} = 11,200,000 \times 12 = 134,400,000 = \text{مالیات سالانه}$$

$$\text{تومان} = \frac{30}{100} \times 134,400,000 = 40,320,000 = \text{هزینه سالانه اجاره دستگاه}$$

$$\text{تومان} = \frac{15}{100} \times 20,000,000 = 3,000,000 = \text{اجاره ماهانه بنگاه}$$

$$\text{تومان} = 3,000,000 \times 12 = 36,000,000 = \text{هزینه اجاره سالانه}$$

$$20,000,000 + 84,000,000 + 16,800,000 = \text{هزینه‌ها}$$

$$134,400,000 + 40,320,000 + 36,000,000 = 210,720,000$$

هزینه (آشکار + پنهان) - درآمد = سود

$$\text{تومان} = 400,000,000 - 210,720,000 = 189,280,000 = \text{سود}$$

۱۶۱. ۱ الف) محاسبه اجاره بنگاه:

اجاره بنگاه + اجاره ابزارهای تولید + حقوق و دستمزد پرداختی = هزینه‌های آشکار

$$6000 = 1500 + 1000 + \frac{2500}{x}$$

$$\text{تومان} = 6000 - (1500 + 1000) = 3500 = \text{اجاره بنگاه}$$

ب) از آنجا که درآمد ۴ برابر هزینه‌های آشکار است پس:

هزینه‌های آشکار تولید - درآمد = سود

$$18000 = 4x - x$$

$$18000 = 3x \Rightarrow x = \frac{18,000}{3} = 6000 = \text{تومان}$$

هزینه‌های آشکار برابر ۶۰۰۰ تومان است.

$$\text{تومان} = 4 \times 6000 = 24,000 = \text{درآمد}$$

فصل اول درس چهارم

۱۶۲. ۲ الگو نمایشی ساده از واقعیتی پیچیده است و الگوی مرز امکانات تولید یکی از الگوهای اقتصادی است.

۱۶۳. ۴ الگوی مرز امکانات تولید یکی از الگوهای اقتصادی است که اجازه می‌دهد تا درک بهتری از بده-بستان‌های یک کشور در استفاده از منابع کمیاب پیدا کنیم.

۱۶۴. ۴ مرز امکانات تولید نشان‌دهنده حداکثر امکان تولید با منابع موجود است و آن را با حرف PPF نشان می‌دهند.

حواستون باشه: PPP روش برابری قدرت خرید هستش که توو شاخص فقر مطلق محاسبه می‌شه و برای درس هشتمه.

۱۶۵. ۱ نقطه «الف» نشان‌دهنده بیشترین (حداکثر) میزان تولید ماست پرچرب است.

۱۶۶. ۲ بررسی سایر گزینه‌ها: ۱ نقطه «ه» نشان‌دهنده بیشترین میزان تولید شکلات است. ۳ هرچه از نقطه «الف» به سمت «ه» حرکت می‌کنیم مقدار تولید بستنی کم و مقدار تولید شکلات بیشتر می‌شود. ۴ مرز امکانات تولید نشان‌دهنده حداکثر امکان تولید با منابع موجود است.

۱۶۷. ۴ نقطه «و» خارج از مرز امکانات تولید قرار دارد به این معنی که منابع

کافی برای تولید آن مقدار محصول وجود ندارد، در نتیجه غیرقابل دستیابی است.

۱۶۸. ۲ مرز امکانات تولید، مرزی است بین آنچه یک کسب و کار با

استفاده از منابع موجود و در دسترس می‌تواند تولید کند و آنچه نمی‌تواند.

۱۶۹. ۱ برای تولید بیشتر کالای X باید از روی منحنی مرز امکانات تولید

(PPF) به سمت بالا و چپ حرکت کرد. اگر بنا، بر مقدار تولید بیشتر کالای Y

باشد، باید به سمت راست و پایین حرکت کرد.

۱۷۰. ۱ بررسی عبارتهای نادرست: مرز امکانات تولید که یکی از الگوهای

اقتصادی است، اجازه می‌دهد تا درک بهتری از بده - بستان یک کشور در استفاده

از منابع کمیاب پیدا کنیم.

مرز امکانات تولید نشان‌دهنده حداکثر امکان تولید شرکت با منابع موجود است.

نقاط خارج از مرز امکانات تولید غیرقابل دستیابی است و منابع کافی برای تولید

آن وجود ندارد.

۱۷۱. ۳ نقطه «الف»: نشان‌دهنده بیشترین میزان تولید کره است.

نقطه «ج»: نشان‌دهنده عدم استفاده درست از منابع موجود است.

نقطه «ب»: خارج از مرز امکانات تولید است و غیرقابل دسترس.

۱۷۲. ۴ بررسی گزینه نادرست: برای داشتن کالای رایگان باید بپذیریم که

از بعضی کالاها یا خدمات دیگر کمتر داشته باشیم.

۱۷۳. ۲ هیچ چیز به‌طور کامل مجانی نیست، حتی کالاهای رایگان

برای تولیدشان زمان صرف می‌شود و هزینه فرصتی برای جامعه دارد.

۱۷۴. ۱ برای تولید پتیر نیاز است که شرکت به سمت چپ و بالا در طول مرز

امکانات تولید جابه‌جا شود، یعنی در این حالت از نقطه «ج» به نقطه «ب» برویم.

در نقطه «ب» تولیدات شرکت ۹۰۰ بسته پتیر است یعنی ۱۵۰ بسته بیشتر از

تولیدات پتیر در نقطه «ج»، همچنین ۱۰۰ سطل ماست در نقطه «ب» تولید

می‌کند که ۱۰۰ عدد کمتر از تولید ماست در نقطه «ج» است؛ بنابراین هزینه

فرصت تولید ۱۵۰ بسته پتیر بیشتر از ۱۰۰ سطل ماست است.

۱۷۵. ۳ تلاش برای به دست آوردن کارایی، به معنای یافتن موقعیت‌هایی

برای پیشرفت است.

۱۷۶. ۱ کارایی یعنی شرکت یا کشور از منابع موجود خود، بیشترین

استفاده را می‌برد.

۱۷۷. ۲ تلاش برای به دست آوردن کارایی، به معنای یافتن موقعیت‌هایی

برای پیشرفت است.

۱۷۸. ۲ اگر یک شرکت یا یک کشور، هر فرصتی را برای استفاده بهتر از منابع

به کار گیرد، بدون آنکه وضع دیگران بدتر شود، اقتصاد آن شرکت یا کشور کاراست.

۱۷۹. ۴ از پیامدهای اقتصاد کارا می‌توان به تولید حداقل بیش از یک کالا

یا خدمات اشاره کرد به طوری که تولید کالا و یا خدمات دیگر کاهش پیدا نکند.

۱۸۰. ۳ نقاطی که زیر مرز امکانات تولید قرار دارند، نشان می‌دهند که

تولید در آن شرکت یا کشور ناکاراست، بدین معنا که اقتصاد از بیشترین

منابعش استفاده نکرده است.

۱۸۱. ۴ نقطه «ط» شرایطی را نشان می‌دهد که امکانات کافی برای تولید این

ترکیب وجود ندارد و کشور یا شرکت می‌تواند آرزوی رسیدن به آن‌ها را داشته باشد.

۱۸۲. ۱ نقاطی که زیر مرز امکانات تولید قرار دارند، ناکاراست؛ زیرا نشان‌دهنده

آن است که کشور یا شرکت از بیشترین منابعش استفاده نکرده است، زیرا حداقل

بیشتر از یک کالا می‌توانست تولید کند بدون اینکه کالاهای دیگر حذف شوند.

۱۸۳. ۱ (الف) نقاطی که زیر مرز امکانات تولید قرار دارند، تولید در آن ناکاراست؛

زیرا اقتصاد از بیشترین منابعش استفاده نکرده است.

(ب) هزینه فرصت تولید ۲۰۰ عدد شال بیشتر، چشم‌پوشی از تولید ۲۰۰ عدد کلاه

بیشتر است.

(ج) نقاطی که بالای مرز امکانات تولید قرار دارند، جزء نقاط آرمانی و غیرقابل دستیابی اند.

۱۸۴. ۴ بررسی سایر گزینه‌ها:

۱ A ← بیشترین میزان تولید چادر است، بدون اینکه روسری تولید شود.

۲ F ← تولید ناکاراست، زیرا اقتصاد از بیشترین منابعش استفاده نکرده است.

۳ G ← نقطه آرمانی و غیرقابل دستیابی برای یک شرکت یا کشور است.

۱۸۵. ۱ (الف) ۵۰۰ تن کره در نقطه «و» تولید شده است.

(ب) با جابه‌جایی از نقطه «و» به «ه» ۳۰۰ واحد اسلحه بیشتر تولید می‌شود.

(ج) ۱۰۰ تن کره کمتر در نقطه «ه» نسبت به «و» تولید شده است.

۱۸۶. ۳ هنگامی که تولید ناکاراست، این امکان وجود دارد که حداقل بیشتر

از یک کالا تولید شود، بدون آنکه از تولید کالاهای دیگر کاسته شود. نقاط زیر

منحنی PPF تولید ناکارا و نقاط روی منحنی PPF تولید کارا را نشان می‌دهد.

۱۸۷. ۲ بررسی سایر گزینه‌ها: ۱ ناحیه خارج از مرز امکانات تولید نقاطی

هستند که کشور می‌تواند آرزوی رسیدن به آن را داشته باشد، زیرا منابع کافی

برای تولید آن ندارد. ۳ و ۴ این خط از اتصال نقاطی به وجود می‌آید که

نشان‌دهنده حداکثر امکان تولید شرکت با منابع موجود است.

۱۸۸. ۳ (الف) بهتر است یک شرکت به جای تولید در درون مرز امکانات

تولید، بر روی آن تولید کند.

(ب) نقاط خارج از منحنی مرز امکانات تولید (PPF) نقاطی هستند که کشور

می‌تواند آرزوی رسیدن به آن‌ها را داشته باشد.

۱۸۹. ۱ بررسی عبارتهای نادرست: ب هر چه از نقطه «الف» به سمت نقطه «ج»

حرکت می‌کنیم مقدار تولید صندلی افزایش و میزان تولید میز کاهش می‌یابد.

ج نقطه «ز» زیر مرز امکانات تولید است و تولید در آن ناکاراست، زیرا اقتصاد از

بیشترین منابع خود استفاده نکرده است. د نقطه «ح» در بالای مرز امکانات تولید

است و نقطه‌ای آرمانی است، زیرا کشور می‌تواند آرزوی رسیدن به آن‌ها را داشته باشد.

۱۹۰. ۴ در نقطه A و E کل بودجه فقط به یک کالا اختصاص داده می‌شود.

در نقطه A کل بودجه به خرید کالای Y و در نقطه E کل بودجه به کالای X

اختصاص داده شده است.

نقاط B، C و D نقاطی است که به هر دو کالا اختصاص داده شده و استفاده

بهینه‌ای از کل بودجه شده است.

نقطه G زیر قید بودجه قرار دارد به این معنا که فرد علاوه بر خرید هر دو کالا،

مقداری از بودجه خود را نیز پس‌انداز کرده است.

نقطه F بیرون از قید بودجه قرار دارد به این معنی که بودجه‌مابرای خرید آن کالا کم است.

۱۹۱. ۴ نقاط خارج از مرز، نقاطی هستند که کشور می‌تواند آرزوی

رسیدن به آن‌ها را داشته باشد. این نقاط با فرض ثابت ماندن منابع کشور،

غیرقابل دستیابی هستند؛ زیرا کشور منابع کافی برای تولید در آن سطح را ندارد.

۱۹۲. ۳ همه موارد درست است به جز گزینه «۳»؛ زیرا هنگامی که تولید

ناکارا باشد حداقل بیشتر از یک کالا می‌توان تولید کرد، بدون اینکه کالاهای

دیگر حذف شوند اما اقتصاد از بیشترین منابع خود استفاده نکرده است.

فصل دوم درس پنجم

۱۹۳. ۳ (الف) قسمت بالایی نقطه تعادلی مربوط به کمبود تقاضا یا مازاد عرضه است.

(ب) برای به دست آوردن حداکثر درآمد تولیدکنندگان در هر سطح از قیمت، کمترین

مقدار از بین تقاضا و عرضه را در قیمت مشخص شده ضرب می‌کنیم:

$$200 \times 350 = 70,000$$

(ج) به طور کلی در قیمت‌های بالای نقطه تعادلی، عامل کاهش قیمت یا رکود،

بازار را به حالت تعادل برمی‌گرداند.

۱۹۴. ۱ بررسی عبارتهای نادرست: الف عاملی که هماهنگی بین مقدار

عرضه و تقاضا را مساوی می‌کند، قیمت است. ج سلیقه، انتظارات و قیمت

کالاهای دیگر بر مقدار تقاضا و خرید تأثیر می‌گذارد و نه عرضه.

۸۰۸. ۳ در ابتدا باید ببینیم که تولیدکننده در حال حاضر حداکثر بودجه‌اش از عسل و سرکه چقدر است:

$$\text{عسل: } 220 \times 132,000 = 29,040,000$$

$$\text{سرکه: } 1320 \times 22,000 = 29,040,000$$

پس متوجه می‌شویم که بودجه تولیدکننده در حال حاضر معادل عدد ۲۹,۰۴۰,۰۰۰ است. باید ببینیم در نقطه «د» تولیدکننده به چه بودجه‌ای نیاز دارد. در این نقطه باید ۱۲۱ کیلو عسل و ۱۱۲۱ کیلو سرکه تولید کند، پس بودجه مورد نیاز در این نقطه عبارت است از:

$$\left. \begin{aligned} \text{بودجه جدید} &= 121 \times 132,000 + 1121 \times 22,000 \\ &= 15,972,000 + 24,662,000 \\ &= 40,634,000 \end{aligned} \right\} \rightarrow 40,634,000$$

میزان افزایش بودجه: $40,634,000 - 29,040,000 = 11,594,000$

۸۰۹. ۴ الف) الگو نمایشی ساده از واقعیتی پیچیده است: مثلاً نقشه راه‌ها یک الگوست؛ زیرا جزئیات از جمله ساختمان‌ها، درختان و دست‌اندازها را نشان نمی‌دهد. نقشه فقط راه‌های اصلی و فرعی را نشان می‌دهد تا شما بدون درگیر شدن در جزئیات غیرلازم، بتوانید از جایی که هستید به جایی که می‌خواهید بروید. ب) PPF یکی از الگوهای اقتصادی است که اجازه می‌دهد تا درک بهتری از بده - بستن‌های یک کشور در استفاده از منابع کمیاب پیدا کنیم.

ج) با در نظر گرفتن ثابت بودن منابع کشور، نقاط خارج از منحنی مرز امکانات تولید آرزو هستند.

۸۱۰. ۱ بررسی عبارت نادرست:

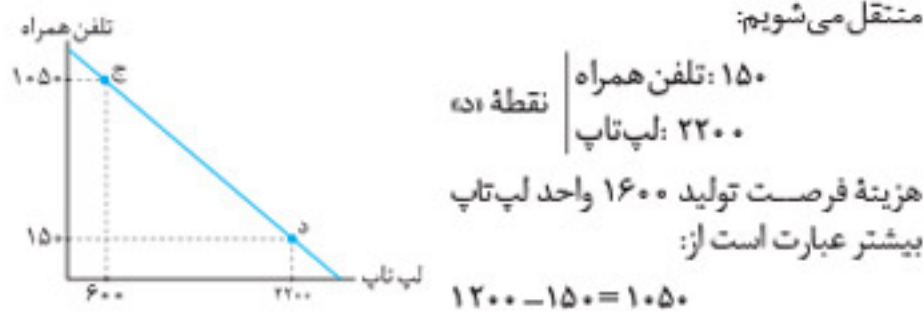
د) در مرز امکانات تولید به ما اجازه می‌دهد که هزینه فرصت یک شرکت یا یک کشور را زمانی که بیش از یک کالا تولید می‌کند، تجسم کنیم.

۸۱۱. ۲ ابتدا مشخصات تولید را در نقطه «ج» به دست می‌آوریم:

نقطه «ج»
تلفن همراه: ۱۲۰۰
لپ‌تاپ: ۶۰۰

حال گفته شده که ۱۶۰۰ واحد بیشتر لپ‌تاپ تولید شود که یعنی مجموعاً ۲۲۰۰ واحد لپ‌تاپ تولید شود. $(600 + 1600 = 2200)$

با تولید ۲۲۰۰ واحد لپ‌تاپ از میزان تولید تلفن همراه کاسته می‌شود و به نقطه «د» منتقل می‌شویم:



$$\text{ریال } 1050 \times 7,325,000 = 7,691,250,000$$

۸۱۲. ۴ الف) با افزایش تقاضا و تولید و عرضه میکروفون هزینه فرصتی برابر کم شدن تولید بلندگو باید بدهیم که در این صورت روی منحنی مرز امکانات تولید حرکت می‌کنیم. (صرفاً ترکیب دو کالا تغییر می‌کند.)

ب) وجود داشتن کارگر اضافی در هر بخش باعث اتلاف و ناکارایی می‌شود و مرز منحنی امکانات را تغییر نمی‌دهد.

ج) این تعداد کارگر بیکار تأثیری بر منابع تولید ندارند و منحنی مرز امکانات تولید تغییری نمی‌کند.

۸۱۳. ۱ زمانی که یک جامعه از استعدادهاى مختلف نابه جا استفاده می‌کند یا تعداد زیادی نیروی انسانی را به شکل مازاد به تولید کالا یا خدمات اختصاص می‌دهد، اقتصادش ناکار است و می‌تواند بعضی از آنان را در کارهای دیگر استفاده کند تا کالا یا خدمت دیگری را تولید کند و در این حالت تولید کالا یا خدمت قبلی کاهش نخواهد یافت.

۸۰۲. ۳ مریم با وجود کیفیت پایین کلاس‌ها تنها به دلیل هزینه‌هایی که صرف کرده، حاضر است وقت و انرژی خود را صرف ادامه دادن آن‌ها کند؛ در نتیجه او دچار اشتباه «توجه به هزینه‌های دررفته»، در تصمیم‌گیری خودش است. مادر مریم با اصرار بر حفظ شرایط و درآمد کنونی مریم، بدون محاسبه منافع و هزینه‌های تصمیم جدید، مریم را از انجام تصمیم ادامه تحصیل باز می‌دارد. در نتیجه مادر مریم دچار اشتباه «چسبیدن به وضعیت فعلی»، در تصمیم‌گیری خودش است.

۸۰۳. ۲ بررسی عبارت‌های نادرست:

ج) پولی که شخص برای راهاندازی یک کارگاه تولیدی در نظر گرفته است، جزء سرمایه‌های مالی است نه منابع انسانی.

د) حتی اگر یک کشور، کالاهایی را از دیگر کشورها بخرد، هنوز با کمیابی و مبادله مواجه است؛ تصور کنید شما یک دوچرخه را که ساخت کشور چین است خریداری می‌کنید، برای ساخت این دوچرخه از منابع چینی به جای منابع ایرانی استفاده شده است.

۸۰۴. ۴ ابتدا می‌بایست گزینه‌ها را بر اساس اولویت هزینه - فایده مرتب کنیم.

$$\text{سود خرید و فروش پارچه} = 950 - 800 = 150$$

$$\text{سود خرید و فروش آهن} = 980 - 800 = 180$$

$$\text{سود واردات نخ ابریشم} = 190$$

$$\text{سود واردات ادویه‌جات} = 160$$

در اینجا هزینه همه انتخاب‌ها با یکدیگر برابر است، در نتیجه تنها مقدار سود حاصل از هر انتخاب مد نظر قرار می‌گیرد؛ سود واردات نخ ابریشم از همه بیشتر است. هزینه فرصت انتخاب واردات نخ ابریشم برابر است با ارزش بهترین انتخاب بعدی یعنی ۱۸۰ میلیون تومان.

۸۰۵. ۱ بررسی عبارت‌های نادرست:

الف) اشتباه رخ داده در این مورد ناشی از اثر گذاری حقه‌های فروش بر تصمیم‌گیری است. ب) در گزینه انتخاب شده منافع می‌بایست بیشتر از هزینه‌ها باشد نه برابر.

د) هزینه‌های در رفته نباید در تصمیم‌گیری‌ها لحاظ شود و تنها هزینه‌هایی که در تصمیم‌گیری‌ها موثر است، هزینه‌هایی است که در زمان تصمیم‌گیری شمای وجود می‌آید.

۸۰۶. ۳ آن‌ها اگرچه از پیاده‌روی لذت می‌برند اما به نظرشان آنچه باید در مقابل این انتخاب از دست بدهند، بسیار با ارزش‌تر از پیاده‌روی کردن است؛ پیاده‌روی ممکن است بدون هزینه باشد ولی هیچ‌گاه بدون هزینه فرصت نیست.

آزمون چهارم فصل اول؛ درس ۴

۸۰۷. ۱ بررسی عبارت‌های نادرست:

ب) اگر همه امکانات برای تولید دستمال کاغذی صرف شود:

$$600 \times 17,000 = 10,200,000$$

اگر همه امکانات برای تولید روغن نباتی صرف شود:

$$540 \times 19,000 = 10,260,000$$

پس اگر همه امکانات به سمت روغن نباتی برود عایدی بیشتری را نصیب تولیدکننده می‌کند.

د) در نقطه «د»:

$$\text{درآمد حاصل از تولید دستمال کاغذی} = 420 \times 17,000 = 7,140,000$$

$$\text{درآمد حاصل از تولید روغن نباتی} = 135 \times 19,000 = 2,565,000$$

$$\text{کل درآمد} = 7,140,000 + 2,565,000 = 9,705,000$$

زیان = هزینه < درآمد

درآمد - هزینه = زیان

$$9,800,000 - 9,705,000 = 95,000$$

پس ۹۵,۰۰۰ تومان زیان کرده است.

ج) اگر یک شرکت یا یک کشور، هر فرصتی را برای استفاده بهتر از منابع به کار گیرد، بدون آنکه وضع دیگران بدتر شود، اقتصاد آن شرکت یا کشور کاراست؛ یعنی شرکت یا کشور از منابع موجود خود، بیشترین استفاده را می‌برد. در این صورت حداقل بیش از یک کالا یا خدمت را می‌توان در دسترس مردم قرار داد؛ بدون آنکه کالاها یا خدمات دیگر کاهش پیدا کنند.

د) در شرایطی که قیمت در بازار کالایی بالاتر از قیمت تعادلی قرار بگیرد، میزان عرضه بالاتر از میزان تقاضا است (مازاد عرضه)؛ در نتیجه فروشنده موفق به فروش تمام کالای خود نمی‌شود و حاضر می‌شود کالاهایش را با قیمتی پایین‌تر به فروش برساند. (کاهش قیمت‌ها تا سطح قیمت تعادلی)

۸۲۱. الف) افزایش قیمت یکی از دو کالای مکمل، باعث کاهش در میزان تقاضا برای کالای دیگر خواهد شد و برعکس کاهش قیمت یکی از دو کالای مکمل، باعث افزایش در میزان تقاضا برای کالای مکملش خواهد شد.

ب) ابداعات و اختراعات معمولاً با کاهش هزینه‌ها اثر مثبتی بر مقدار تولید و عرضه دارند.

۸۲۲. ب) موقعی که گروهی از «تولیدکنندگان» موفق نشوند کالایشان را بفروشند و حاضر شوند آن را با قیمتی پایین‌تر به فروش برسانند، کاهش قیمت تا سطحی ادامه می‌یابد که در آن، فاصله بین «عرضه و تقاضا» از بین برود و تعادل در بازار برقرار شود. این سطح قیمت همان قیمت تعادلی است.

بررسی گزینه نادرست:

هنگامی که در بازار کمبود اتفاق می‌افتد و قیمت پایین‌تر از سطح قیمت تعادلی باشد، قیمت‌ها افزایش می‌یابد تا به سطح قیمت تعادلی برسد؛ در نتیجه این مورد با اتفاق مذکور در سؤال تفاوت دارد.

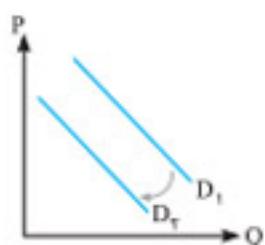
۸۲۳. ب



بررسی گزینه نادرست:

این مورد مربوط به قسمت بالای نمودار است نه قسمت پایین آن.

۸۲۴. ا) در شرایطی که درآمد خانوار افزایش یابد، مردم میزان تقاضای خود از کالای پست را کاهش می‌دهند؛ مثلاً هنگامی که درآمد خانوادگی افزایش یابد، میزان تقاضای برنج هندی آن‌ها کاهش می‌یابد. در نتیجه منحنی تقاضای آن‌ها به چپ - پایین منتقل می‌شود.



۸۲۵. ب) بیانگر منحنی تقاضا است که مطابق آن منحنی از چپ به راست نزولی است. قانون تقاضا بیانگر ارتباط معکوس میان مقدار و قیمت است.

۸۱۴. ب) بررسی گزینه نادرست:

این کشور در نقطه‌های B و F از همه توانایی و امکانات خود استفاده نمی‌کند و در این کشور بیکاری وجود دارد، به همین دلیل برای انتقال به نقطه بهینه مانند E نیاز به به‌کارگیری فناوری جدید و زیاد شدن منابع نیست.

۸۱۵. ب) بررسی عبارت‌های نادرست:

الف) نقاط زیر مرز امکانات تولید به معنای استفاده نکردن اقتصاد از بیشترین منابع خود هستند.

ب و ج) هر کالای رایگانی حتی اگر هزینه‌ای برای تولید نداشته باشد، معمولاً برای تولیدش زمان صرف می‌شود و هزینه فرصتی برای جامعه دارد.

۸۱۶. ب) وقتی که یک شرکت تولیدی منابع و امکانات محدود خود را به تولید محصولات مختلف تخصیص دهد، برای عرضه و تولید هر واحد کالا از یک نوع به نوع دیگر، مقدار منابع مورد استفاده متفاوت می‌شود و در نتیجه با زیاد شدن یک کالا بایستی منابع زیادتری به آن تخصیص داد. فلذا مقدار زیادتری از محصول دیگر از دست می‌دهیم، یعنی هزینه فرصت افزایش می‌یابد.

آزمون پنجم فصل دوم: درس ۵

۸۱۷. الف) در بازار هر محصول، گاه تعداد فروشندگان و خریداران به قدری زیاد است که حضور و رفتار هریک از عرضه‌کنندگان و تقاضاکنندگان به نسبت کل بازار بسیار کوچک خواهد بود و در عمل، هیچ‌یک از طرفین به تنهایی در شکل‌گیری قیمت، تأثیرگذار و به عبارت دیگر «قیمت‌گذار» نیستند.

ب) انحصارگر، قیمت‌گذار است و خریداران در بازار انحصاری قیمت‌پذیرند.

ج) برخی دیگر از انواع بازارها را هم می‌توان در قالب حراجی‌ها دید که به دو صورت مزایده و مناقصه مشاهده می‌شود. فروشندگان آثار هنری در نمایشگاه‌ها و حراجی‌ها، مزایده و خریداران عمده کالا و خدمات مناقصه برگزار می‌کنند.

د) رابطه بین تولیدکنندگان (عرضه) و قیمت، رابطه‌ای مستقیم است.

۸۱۸. ب) رقابت و انحصار دو نقطه مقابل هم‌اند. در وضعیت رقابت، خریداران قدرت انتخاب دارند و می‌توانند به سراغ هر یک از فروشندگان بروند اما در وضعیت انحصار مجبورند به سراغ انحصارگر بروند؛ زیرا امکان دیگری برایشان وجود ندارد. در طرف خریدار نیز چنین وضعیتی ممکن است حاکم باشد؛ یعنی در بازار کالایی خاص، فقط یک خریدار وجود داشته باشد یا این که چند خریدار با هم رقابت کنند. بنابراین تفاوت بین این دو بازار برای یک کالای خاص، از «تعداد خریداران و فروشندگان» آن کالا ناشی می‌شود.

ب) انحصارگر غیرقانونی معمولاً با افزایش قیمت خود به مشتریان و رفاه جامعه ضرر می‌زند؛ بنابراین دولت باید مانع شکل‌گیری آن و تبانی برخی از تولیدکنندگان شود. اما انحصار طبیعی و قانونی مشروط به مواظبت و مقررات‌گذاری صحیح می‌تواند برای مصرف‌کننده سودمند باشد.

ج) شرکت‌هایی مثل پخش و پالایش فرآورده‌های نفتی، انحصاری هستند و بازار محصولاتی چون ماکارونی معمولاً رقابتی است.

۸۱۹. ب) قند و چای: مکمل

گوشت سفید و گوشت قرمز: جانشین

خمیردندان و مسواک: مکمل

بترین و ماشین: مکمل

۸۲۰. الف) گاه به دلایل طبیعی، اقتصادی، قانونی یا حتی غیرقانونی، تعداد فروشندگان یا خریدار به یک یا چند نفر محدود می‌شود. این وضعیت را انحصار می‌گوییم. مثلاً شرکت توانیر در کشور ما، به دلایل طبیعی و شرکت‌های خودرویی به دلایل قانونی، انحصارگر در فروش محصولات خود به‌شمار می‌روند.

ب) به مجموعه خریداران (تقاضاکنندگان یا همان خانوارها) و فروشندگان (عرضه‌کنندگان یا همان بتگاه‌ها) هر چیزی در هر جایی «بازار» گفته می‌شود.