



## صوت (ویژگی‌ها و قوانین)

۱- کدام یک از گزینه‌های زیر، با دیگر گزینه‌ها متفاوت است؟

(۱) بسامد (۲) ارتعاش (۳) فرکانس (۴) تواتر

۲- زیر و بمی صوت، با کدام خصیصه‌ی صوت ارتباط دارد؟

(۱) شدت (۲) شیوش (۳) فرکانس (۴) نمبر

۳- بم‌ترین و زیرترین صداهایی که به‌طور معمول گوش انسان می‌شنود، چه فرکانسی دارند؟

(۱) ۱۶ تا ۲۰۰۰۰ (۲) ۱۰۰ تا ۲۶۰۰۰

(۳) ۱۰ تا ۲۵۰۰۰ (۴) ۵ تا ۳۰۰۰۰

۴- تفاوت اصلی نت‌های مختلف (مثلاً دو و فا)، در کدام کیفیت امواج آن‌هاست؟

(۱) دامنه (۲) شدت (۳) متر (۴) فرکانس

۵- فرکانس «نت هنگام» یک «نت پایه»، چه ارتباطی با فرکانس نت پایه دارد؟ (در سیستم اعتدال مساوی)

(۱)  $\frac{۳}{۴}$  برابر (۲) ۲ برابر (۳) ۴ برابر (۴)  $\frac{۱}{۴}$  برابر

۶- کدام کیفیت صوت، در شدت صدای حاصله تأثیر دارد؟

(۱) شیوش (۲) فرکانس (۳) دامنه (۴) طول موج

۷- کدام یک، ارتباطی با «بسامد» ندارد؟

(۱) دوره‌ی تناوب (۲) دامنه (۳) طول موج (۴) نواک

۸- کدام یک، جزء صفات اصلی صوت نیست؟

(۱) شدت (۲) ارتفاع (۳) طنین (۴) دوره‌ی تناوب

۹- کدام یک از گزینه‌های زیر را می‌توان تعریفی برای «ماوراء صوت» در نظر گرفت؟

(۱) اصوات بالاتر از ۲۰۰۰۰ هرتز (۲) اصوات بالاتر از ۴۰۰۰۰ هرتز

(۳) اصوات کمتر از ۵۰۰۰۰ هرتز (۴) اصوات کمتر از ۱۰۰۰۰۰ هرتز

۱۰- واحد «شدت انرژی صوت» کدام است؟

(۱) هرتز (۲) وات (۳) ژول (۴) متر بر ثانیه

۱۱- اگر پریود یک جسم در حال ارتعاش  $\frac{۱}{۴}$  ثانیه باشد، فرکانس صدای حاصل از آن چند هرتز است؟

(۱)  $\frac{۱}{۴۰}$  (۲) ۴۰

(۳)  $\frac{۰}{۴}$  (۴) اطلاعات مسأله کافی نیست.

۱۲- اگر فرکانس یک نت «لای مینا»، ۴۴۰ هرتز باشد، اختلاف عدد فرکانس نت «لای هنگام اول» و «لای هنگام دوم» چه مقدار

است؟

(۱) ۵۶۰ (۲) ۶۶۰ (۳) ۹۸۰ (۴) ۸۸۰



- ۱۳- حدود متوسط شنوایی انسان، تقریباً برابر با چند هنگام است؟  
 (۱) ۲ (۲) ۵ (۳) ۱۱ (۴) ۹
- ۱۴- کدام علم، مربوط به بررسی حس شنوایی و چگونگی پخش اصوات از نظر فیزیکی است؟  
 (۱) سلفژ (۲) آکوستیک (۳) هارمونی (۴) کنترپوان
- ۱۵- هارمونیک سوم نت «ردیز» چه نام دارد؟  
 (۱) لا (۲) فادیز (۳) لادیز (۴) فا
- ۱۶- هر چه صدایی زیر تر شود...  
 (۱) فرکانس کم تر می شود. (۲) شدت صوت کم تر می شود.  
 (۳) طول موج کم تر می شود. (۴) شدت صوت بیش تر می شود.
- ۱۷- اگر طول سیمی با فرکانس تولیدی ۲۲۰ هرتز را نصف کنیم، فرکانس آن چه تغییری خواهد کرد؟  
 (۱) ۱۱۰ هرتز می شود. (۲) ۴۴۰ هرتز می شود.  
 (۳) ۱۴۷ هرتز می شود. (۴) ۸۸۰ هرتز می شود.
- ۱۸- اگر فرکانس ننی ۴۸۰ هرتز باشد، ننی که به فاصله‌ی چهارم درست بالاتر از این نت قرار می گیرد، چه فرکانسی تولید می کند؟  
 (۱) ۶۴۰ (۲) ۳۶۰ (۳) ۷۲۰ (۴) ۹۶۰
- ۱۹- هر چه طول سیمی بیش تر شود... می شود.  
 (۱) فرکانس کم تر (۲) طول موج کم تر (۳) فرکانس بیش تر (۴) شدت کم تر
- ۲۰- نوسان گر الف ۲۲۸۰ بار در ۴۰ ثانیه و نوسان گر ب ۱۲۶۰۰ بار در ۳۰۰ ثانیه نوسان می کنند. کدام گزینه در مورد این دو نوسان گر صحیح است؟  
 (۱) طول موج الف از ب بیش تر است. (۲) فرکانس الف از ب کم تر است.  
 (۳) طول موج ب از الف بیش تر است. (۴) دیرند صوت الف از ب بیش تر است.
- ۲۱- نام هماهنگ هفتم «ر» با هماهنگ چهارم کدام گزینه یکسان است؟  
 (۱) دو (۲) سی (۳) دودیز (۴) سی بمل
- ۲۲- چهار مشخصه‌ی عمده‌ی صوت از نظر موسیقی، چیست؟  
 (۱) امتداد، زیر و بمی، فرکانس، بسامد (۲) تواتر، بسامد، رنگ، فرکانس  
 (۳) زیر و بمی، کشش، شدت، طنین (۴) کشش، شدت، طنین، رنگ
- ۲۳- اگر طول یک سیم مرتعش با ثابت ماندن دیگر مشخصه‌های آن ثلث گردد، صدای آن:  
 (۱) به اندازه‌ی یک فاصله‌ی دوازدهم درست زیر تر می شود. (۲) به اندازه‌ی یک پنجم درست زیر تر می شود.  
 (۳) به اندازه‌ی یک فاصله‌ی دهم بزرگ زیر تر می شود. (۴) به اندازه‌ی یک فاصله‌ی اکتاو زیر تر می شود.
- ۲۴- منبع تولید و یا ماده‌ی خام موسیقی، چه نام دارد؟  
 (۱) نت (۲) ساز (۳) ردیف (۴) صوت
- ۲۵- هماهنگ (هارمونیک) پنجم نت لا، چه ننی است؟  
 (۱) دو دیز (۲) لا (۳) می (۴) سل
- ۲۶- دو عامل اصلی موسیقی ملل، چه می باشند؟  
 (۱) نغمه - شدت (۲) تمبر - شدت  
 (۳) نغمه - وزن (۴) طنین - وزن
- ۲۷- توانایی شنوایی فرکانس‌های بالا در انسان با افزایش سن:  
 (۱) کاهش می یابد. (۲) افزایش می یابد.  
 (۳) بدون تغییر می ماند. (۴) دارای نوسان می گردد.

(سراسری ۷۴)

(سراسری ۸۳)

(آزاد ۸۴)

(سراسری ۸۷)

(آزاد ۸۷)

(سراسری ۸۷)

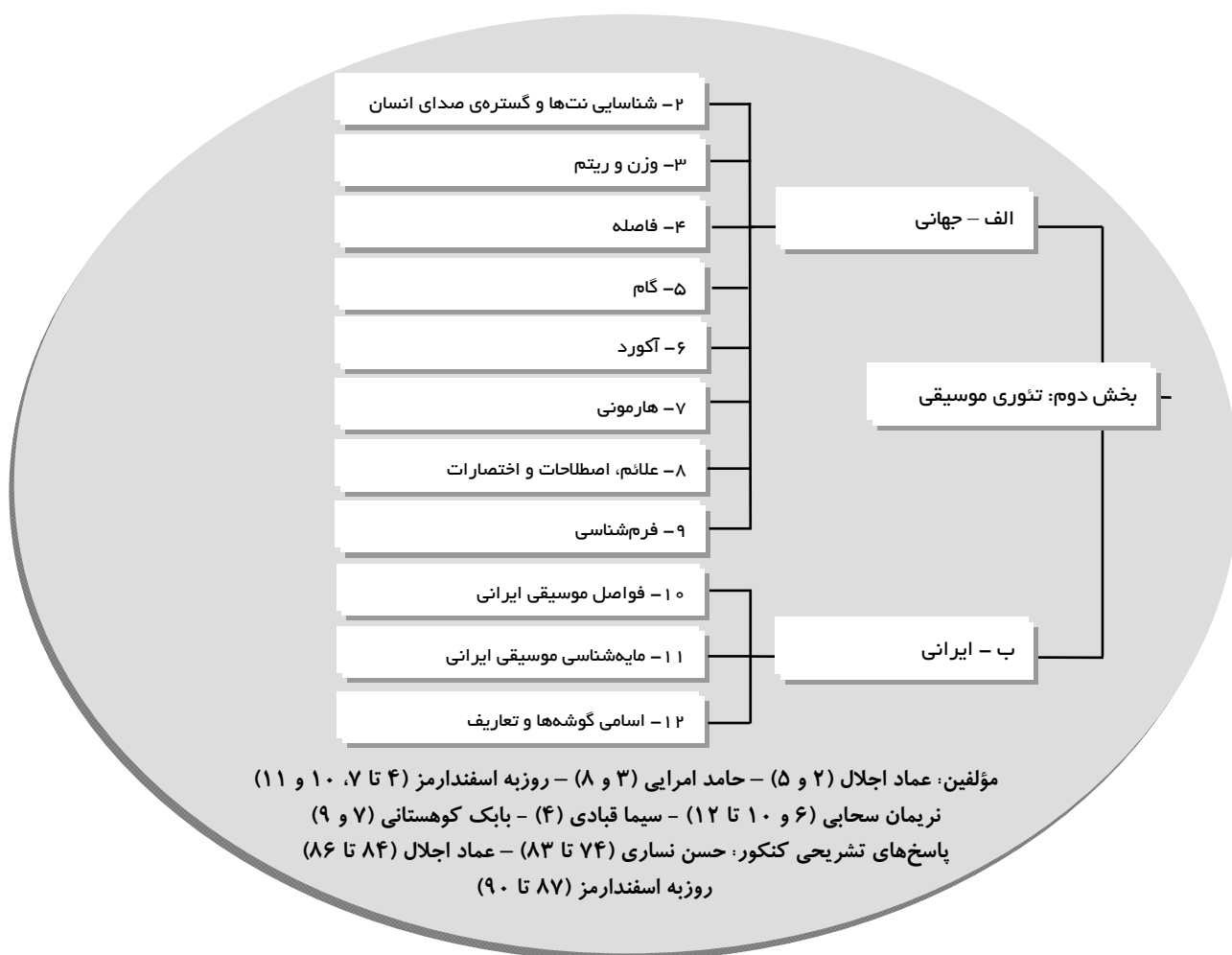


### پاسخ‌نامه‌ی تست‌های فصل اول

- ۱- گزینه‌ی «۲» «ارتعاش»، کیفیتی فیزیکی است و عبارت است از لرزش منظم جسمی مثل سیم که می‌تواند انرژی تولید کند؛ اما «بسامد» به زبان فارسی یا همان «تَوَاتُر» به زبان عربی یا «فرکانس» به زبان لاتین، کمیت ارتعاش است و عبارت است از تعداد ارتعاش‌های منظم یک جسم در یک ثانیه.
- ۲- گزینه‌ی «۳» فرکانس، عامل تعیین‌کننده‌ی زیر و بمی یک صوت است. هرچه مقدار آن بیش‌تر باشد، صدا زیرتر و هرچه کم‌تر باشد، صدا بم‌تر است.
- ۳- گزینه‌ی «۱» حد شنوایی انسان حدوداً بین ۱۶ تا ۲۰۰۰۰ هرتز است؛ یعنی بم‌ترین صدایی که گوش انسان می‌شنود، ۱۶ هرتز و زیرترین آن، ۲۰۰۰۰ هرتز است.
- ۴- گزینه‌ی «۴» تنها تفاوت‌های مختلف، در زیر و بمی آن‌ها یا همان فرکانس آن‌هاست.
- ۵- گزینه‌ی «۲» با دو برابر کردن فرکانس یک نت، به نت هنگام بالاتر آن یعنی نتی که یک اکتاو زیرتر از آن است می‌رسیم. بدیهی است فرکانس هنگام پایین یک نت پایه، نصف فرکانس نت پایه است؛ یعنی نتی که یک اکتاو بم‌تر از نت پایه است.
- ۶- گزینه‌ی «۳» هرچه دامنه‌ی موج بیش‌تر باشد، صدا قوی‌تر یا بلندتر است و بالعکس.
- ۷- گزینه‌ی «۲» دوره‌ی تناوب، دقیقاً معکوس عدد بسامد است.  
هرچه طول موج کوتاه‌تر باشد، بسامد بیش‌تر است.  
زیاد و یا کم شدن بسامد، در زیر و بم شدن صوت یا نواک آن تأثیر دارد.  
دامنه‌ی موج، ارتباط خاصی با بسامد ندارد.
- ۸- گزینه‌ی «۴» شدت، نواک (ارتفاع)، طنین و دیرند چهار صفت اصلی صوت هستند.
- ۹- گزینه‌ی «۱» ارتعاشات بالای این مقدار، قابل تشخیص به وسیله‌ی گوش انسان نیستند. امواج پایین‌تر از ۱۵ یا ۲۰ هرتز را هم عموماً «مادون صوت» می‌گویند. این اصوات هم مثل امواج «ماوراء صوت» قابل شنیدن نیستند.
- ۱۰- گزینه‌ی «۲» هرتز، واحد فرکانس، ژول، واحد کار و متر بر ثانیه واحد سرعت است.
- ۱۱- گزینه‌ی «۲» اگر پریود یک جسم در حال ارتعاش  $\frac{1}{4}$  ثانیه باشد، یعنی هر ارتعاش آن جسم  $\frac{1}{4}$  ثانیه طول می‌کشد؛ به عبارتی، در هر ثانیه ۴۰ مرتعش می‌شود و صدایی با فرکانس ۴۰ هرتز تولید می‌کند.
- ۱۲- گزینه‌ی «۴» می‌دانیم که فرکانس هر نت وقتی یک اکتاو زیرتر می‌شود، دو برابر و وقتی یک اکتاو بم‌تر می‌شود، نصف می‌گردد. به عبارت دیگر:
- فرکانس نت «لای هنگام اول» برابر است با:  $440 \times 2 = 880 \text{ Hz}$
- فرکانس نت «لای هنگام دوم» برابر است با:  $880 \times 2 = 1760 \text{ Hz}$
- اختلاف فرکانس این دو نت برابر است با:  $1760 - 880 = 880 \text{ Hz}$
- ۱۳- گزینه‌ی «۴» حدود متوسط شنوایی انسان تقریباً، ۹ هنگام (اکتاو) است.

- ۱۴- گزینه‌ی «۲» سلفژ: خواندن نت‌های موسیقی با در نظر گرفتن ریتم و زیر و بمی آن‌ها است. هارمونی: علم هماهنگی اصوات است.
- کنتراپون: به معنی نت در برابر نت (حرکت ملودی در برابر ملودی) است.
- ۱۵- گزینه‌ی «۳» هارمونیک سوم نت ردیز، نت لادیز می باشد. در واقع هارمونیک یا هماهنگ سوم، نتی است که با نت آغازین فاصله‌ی «دوازدهم درست» داشته باشد.
- ۱۶- گزینه‌ی «۳» هرچه صدایی زیرتر شود، فرکانس آن نت بیش تر، طول موج آن کم تر و شدت آن بی تغییر می‌ماند.
- ۱۷- گزینه‌ی «۲» اگر طول سییم نوسان کننده نصف شود، نت تولیدی یک اکتاو بالاتر می‌رود. پس در نتیجه فرکانس آن دو برابر می‌شود.
- $220 \times 2 = 440$
- ۱۸- گزینه‌ی «۱» نتی که به فاصله‌ی چهارم درست از نت مبدا قرار می‌گیرد، فرکانسش  $\frac{4}{3}$  فرکانس نت مبدا است.  $480 \times \frac{4}{3} = 640$
- ۱۹- گزینه‌ی «۱» هرچه طول سیمی بیش تر شود، فرکانس کم تر و طول موج بیش تر می‌شود.
- ۲۰- گزینه‌ی «۳» فرکانس تولیدی الف برابر با ۵۷ هرتز و نوسانگر ب ۴۲ هرتز می‌باشد، در نتیجه طول موج الف از ب کم تر است.
- ۲۱- گزینه‌ی «۱» هماهنگ هفتم نت «ر»، نت «دو» است که با هارمونیک (هماهنگ) چهارم نت دو، هم‌نام است.
- ۲۲- گزینه‌ی «۳» زیر و بمی (نواک): یکی از ویژگی‌های صوت است که در موسیقی به وسیله‌ی خطوط حامل نشان داده می‌شود. کشش (دیرند): مدت زمان تداوم یک نت است که به کمک اشکال مختلف (گرد، سفید، سیاه، چنگ و ...) نشان داده می‌شود.
- شدت: میزان ضعف یا قوت یک صداست که عامل اصلی حفظ موزیکالیت (احساس موسیقایی) و نوآنس در یک قطعه می‌باشد. معمولاً برای شدت، از علائم دینامیکی استفاده می‌شود که از کاربردی‌ترین آن‌ها «آکسان» (>) است.
- طنین (شیوش یا رنگ صوتی): در واقع همان مشخصه‌ای است که باعث می‌شود ما صدای سازهای مختلف (و یا افراد مختلف) را از یکدیگر تشخیص دهیم.
- ۲۳- گزینه‌ی «۱» اگر طول یک سییم مرتعش با ثابت ماندن دیگر مشخصه‌های آن ثلث گردد، صدای آن به اندازه‌ی یک فاصله‌ی دوازدهم درست زیر تر می‌شود.
- ۲۴- گزینه‌ی «۴» صوت که از ارتعاش اجسام به وجود می‌آید، همان ماده‌ی خام موسیقی است.
- ۲۵- گزینه‌ی «۱» هارمونیک پنجم هر نت با آن، فاصله‌ی هفدهم بزرگ دارد که در واقع، فاصله‌ی ساده‌ی آن، سوم بزرگ است. در نتیجه هارمونیک پنجم La در بین گزینه‌ها # Do است.
- ۲۶- گزینه‌ی «۳» البته ترکیب این دو عامل، در فرهنگ‌های مختلف با یکدیگر متفاوت است.
- ۲۷- گزینه‌ی «۱» با بالا رفتن سن توانایی شنیدن صداهایی که فرکانس بالایی دارند «کاهش» می‌یابد و تقریباً اکثر صداها وضوح خود را از دست می‌دهند.

# بخش دوم





## شناسایی نت‌ها و گستره‌ی صدای انسان

۱- «کلید آواز» به کدام کلید گفته می‌شود؟

- (۱) کلید سوپرانو  
(۲) کلید تنور  
(۳) کلید سل  
(۴) کلید آلتو

۲- کدام کلید، صدای متوسط خانم‌ها و کودکان را مشخص می‌کند؟

- (۱) کلید باریتون  
(۲) کلید متسوسوپرانو  
(۳) کلید آلتو  
(۴) کلید تنور

۳- نام دیگر کلید در موسیقی، چیست؟

- (۱) تواتر  
(۲) دیرند  
(۳) Clef  
(۴) Bar

۴- در نظام الفبای لاتین، نت‌های «می»، «سی» و «ر» با چه حروفی نمایش داده می‌شوند؟

- (۱) D . B . E  
(۲) D . C . E  
(۳) A . E . B  
(۴) D . B . C

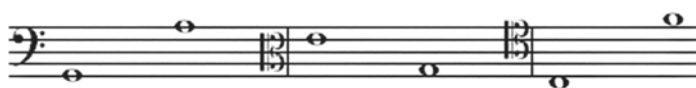
۵- در خطوط حامل هرچه نت‌ها پایین‌تر بیایند، صدای آن‌ها ... می‌شود.

- (۱) زیرتر  
(۲) نازک‌تر  
(۳) فرقی نمی‌کند.  
(۴) بم‌تر

۶- چند نوع کلید در موسیقی وجود دارد؟

- (۱) هفت نوع  
(۲) سه نوع  
(۳) چهار نوع  
(۴) هشت نوع

۷- نام نت‌های زیر، چیست؟



- (۱) می - فا، ر - فا، ر - سل  
(۲) سل - لا، می - سل، دو - فا  
(۳) دو - ر، دو - می، می - لا  
(۴) سل - لا، دو - می، می - لا

۸- با چه کلیدی، جای نت «فا» روی خط اول است؟

- (۱) کلید دوی خط دوم  
(۲) کلید فای خط چهارم  
(۳) کلید دوی خط سوم  
(۴) کلید دوی خط چهارم

۹- گستره‌ی صدای انسان از زیر به بم عبارت است از:

- (۱) باس، تنور، آلتو، سوپرانو  
(۲) سوپرانو، آلتو، تنور، باس  
(۳) سوپرانو، متسوسوپرانو، آلتو، تنور  
(۴) سوپرانو، تنور، آلتو، باس

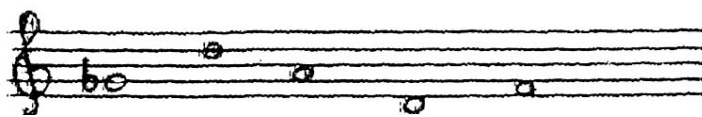
۱۰- بم‌ترین کلید موسیقی، کدام است؟

- (۱) کلید فای خط سوم  
(۲) کلید دوی خط چهارم  
(۳) کلید فای خط چهارم  
(۴) کلید دوی خط اول



۱۱- نام نت‌های زیر، به ترتیب از چپ به راست کدام است؟

(سراسری ۷۴)



(۱) سل بمل، ر، لا، ر، فا

(۲) سل بمل، سی، فا، ر، لا

(۳) سل بمل، فا، ر، لا، ر

(۴) سل بمل، لا، ر، فا، ر

۱۲- صداهای موجود در گروه کر (آواز جمعی)، به ترتیب از بم به زیر عبارت‌اند از:

(سراسری ۷۷)

(۱) باس، باریتون، آلتو، تنور

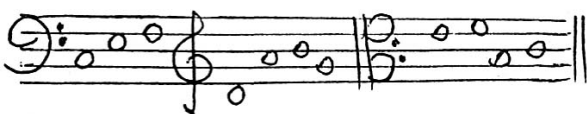
(۲) باس، تنور، آلتو، سوپرانو

(۳) باس، تنور، متسوسوپرانو، کنترآلتو

(۴) باس، سوپرانو، آلتو، تنور

۱۳- اسامی نت‌های زیر، به ترتیب عبارت‌اند از:

(سراسری ۷۹)



(۱) دو - می - فا، ر - لا - سی - سل، می - فا - سی - دو

(۲) دو - می - فا، ر - لا - سی - سل، فا - سل - دو - ر

(۳) دو - می - فا، ر - لا - سی - سل، دو - ر - سل - لا

(۴) لا - دو - ر، ر - لا - سی - سل، ر - می - لا - سی

۱۴- انواع صدا در گروه کر (آواز جمعی)، از بم به زیر عبارت‌اند از:

(سراسری ۸۱)

(۱) باس، سوپرانو، آلتو، تنور

(۲) باس، آلتو، تنور، سوپرانو

(۳) باس، تنور، آلتو، سوپرانو

(۴) باریتون، تنور، سوپرانو، آلتو

۱۵- اسامی نت‌های زیر، عبارت‌اند از:

(سراسری ۸۱)



(۱) دو - می - لا، سی - فا - دو، سل - لا - ر - سی

(۲) دو - می - لا، ر - لا - می، لا - سی - می - دو

(۳) لا - دو - فا، ر - لا - می، سی - دو - فا - ر

(۴) دو - می - لا، دو - لا - می، سل - لا - ر - سی

۱۶- «تنور»، به کدام دسته از صداهای انسانی اطلاق می‌شود؟

(سراسری ۸۳)

(۱) زیر زنانه

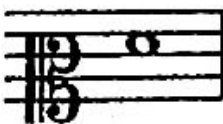
(۲) زیر مردانه

(۳) بم زنانه

(۴) بم مردانه

۱۷- نت زیر، ... نامیده می‌شود.

(سراسری ۸۳)



(۱) فا

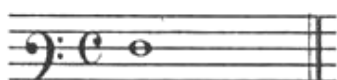
(۲) می

(۳) سی

(۴) سل

۱۸- نام کلید زیر، کدام است؟

(سراسری ۸۹)



(۱) آلتو

(۲) تنور

(۳) باریتون

(۴) باس



### پاسخ‌نامه‌ی تست‌های فصل دوم

- ۱- گزینه‌ی «۳» نام دیگر «کلید سل»، «کلید آواز» یا «آغازین» یا «Vocal» است.
- ۲- گزینه‌ی «۲» «کلید دوی خط دوم» یا «متسوسوپرانو»، متعلق به صدای میانی یا متوسط خانم‌ها و کودکان است.
- ۳- گزینه‌ی «۳» «Clef» یا «key»، نام‌های دیگر کلید در موسیقی هستند.
- ۴- گزینه‌ی «۱»
- Do(ut) – Re – Mi – Fa – Sol – La – Si → هجایی
- C D E F G A B → الفبایی
- ۵- گزینه‌ی «۴» با پایین آمدن نت‌ها در خطوط حامل، صدای آن‌ها بم‌تر و فرکانس‌شان کم‌تر می‌شود.
- ۶- گزینه‌ی «۲» در موسیقی، سه نوع کلید به نام‌های «سل»، «دو» و «فا» وجود دارد.
- ۷- گزینه‌ی «۲» با توجه به موقعیت کلیدها، پاسخ درست گزینه‌ی «۲» است.
- ۸- گزینه‌ی «۳» با «کلید آلتو» یا «کنترآلتو» یا همان «دوی خط سوم»، محل استقرار نت «فا» بر روی خط اول خواهد بود.
- ۹- گزینه‌ی «۲» صداهای انسان از زیر به بم عبارت‌اند از: سوپرانو، متسوسوپرانو، آلتو، تنور، باریتون و باس. هنگامی که گستره‌ی صدای انسان به ۴ بخش تقسیم می‌شود، گستره‌های «متسو سوپرانو» و «باریتون» حذف شده و ترتیب درست همانند گزینه‌ی «۲» است.
- ۱۰- گزینه‌ی «۳» «کلید باس» یا «فای خط چهارم»، بم‌ترین کلید موسیقی است. سازهای بم هم‌چون «کنترباس» یا «ویولنسل» نیز با این کلید نت‌نویسی می‌شوند.
- ۱۱- گزینه‌ی «۱» با توجه به وجود «کلید سل»، گزینه‌ی «۱» درست است.
- ۱۲- گزینه‌ی «۲» در گروه کر فقط از چهار صدای اصلی باس، تنور، آلتو و سوپرانو استفاده می‌شود.
- باس: صدای مردانه‌ی بم  
تنور: صدای مردانه‌ی زیر  
آلتو: صدای زنانه‌ی بم  
سوپرانو: صدای زنانه‌ی زیر
- ۱۳- گزینه‌ی «۱» با توجه به وجود کلیدها، از سمت چپ «فا»، «سل» و «دو»، گزینه‌ی «۱» درست است.
- ۱۴- گزینه‌ی «۳» انواع صدا در گروه کر، از بم به زیر عبارت‌اند از: «باس»، «تنور»، «آلتو» و «سوپرانو».
- ۱۵- گزینه‌ی «۲» نت‌های مورد نظر، به ترتیب از چپ به راست عبارت‌اند از: «دو- می- لا»، «ر- لا- می» و «لا- سی- می- دو».
- ۱۶- گزینه‌ی «۲» باس: بم مردانه  
تنور: زیر مردانه  
آلتو: بم زنانه  
سوپرانو: زیر زنانه
- ۱۷- گزینه‌ی «۱» نت داده شده با توجه به «کلید دوی خط دوم»، «فا» خوانده می‌شود.
- ۱۸- گزینه‌ی «۳» کلید نشان داده شده در شکل «فای خط سوم»، کلید صدای «باریتون» می‌باشد.





## وزن و ریتم

۱- در کدام یک از میزان‌های زیر، «سیاه نقطه‌دار» یک ضرب است؟

- (۴)  $\frac{6}{8}$       (۳)  $\frac{12}{16}$       (۲)  $\frac{7}{4}$       (۱)  $\frac{5}{8}$

۲- کدام تساوی، درست است؟

(۲)      (۱)      (۳)      (۴)

۳- کدام یک از میزان‌های زیر، نمی‌تواند نشان‌دهنده‌ی یک میزان‌نمای «ترکیبی» باشد؟

- (۴)  $\frac{6}{8}$       (۳)  $\frac{9}{4}$       (۲)  $\frac{10}{4}$       (۱)  $\frac{12}{8}$

۴- عبارت ریتمیک زیر، نشان‌دهنده‌ی چه میزان‌نمایی است؟

     (۱)  $\frac{2}{2}$       (۲)  $\frac{6}{4}$       (۳)  $\frac{6}{16}$       (۴)  $\frac{6}{8}$

۵- کدام گزینه در مورد «ضد ضرب»، درست است؟

- (۱) فرار گرفتن سکوت به جای ضرب‌های قوی  
(۲) تکیه بر روی ضرب‌های قوی  
(۳) ادامه یافتن قسمت ضعیف ضرب به قسمت قوی ضرب بعدی  
(۴) ادامه یافتن ضرب ضعیف به قوی

۶- میزان‌نمای عبارت زیر، کدام است؟

     (۱)  $\frac{2}{4}$       (۲)  $\frac{4}{8}$       (۳)  $\frac{4}{4}$       (۴)  $\frac{8}{16}$

۷- قطعه‌ی زیر، نشان‌دهنده‌ی چه ریتمی است؟

     (۱)  $\frac{8}{8}$ ، لنگ      (۲)  $\frac{4}{4}$ ، ساده      (۳)  $\frac{16}{32}$ ، لنگ      (۴)  $\frac{8}{4}$ ، لنگ



۸- علامت «C»، نشانگر کدام میزان نماست؟

- (۱)  $\frac{3}{4}$
- (۲)  $\frac{2}{4}$
- (۳)  $\frac{4}{4}$
- (۴)  $\frac{2}{2}$

۹- میزان نمای زیر، کدام است؟

- (۱)  $\frac{3}{4}$ ، ساده
- (۲)  $\frac{9}{8}$ ، ترکیبی
- (۳)  $\frac{3}{8}$ ، ساده
- (۴)  $\frac{9}{16}$ ، ترکیبی



۱۰- میزان نمای زیر، کدام است؟

- (۱)  $\frac{2}{4}$
- (۲)  $\frac{2}{2}$
- (۳)  $\frac{2}{8}$
- (۴)  $\frac{2}{16}$



۱۱- میزان نمای زیر، کدام است؟

- (۱)  $\frac{2}{4}$ ، ساده
- (۲)  $\frac{3}{4}$ ، لنگ
- (۳)  $\frac{4}{4}$ ، ساده
- (۴)  $\frac{5}{4}$ ، لنگ



۱۲- اگر در قطعه‌ای میزان نما  $\frac{4}{8}$  باشد، ...

- (۱) در هر میزان می‌توان به اندازه‌ی ۴ نت سیاه، نت داشت.
- (۲) در هر میزان می‌توان به اندازه‌ی ۸ نت چنگ، نت داشت.
- (۳) در هر میزان می‌توان به اندازه‌ی ۴ نت چنگ، نت داشت.
- (۴) در هر میزان می‌توان به اندازه‌ی ۸ نت سیاه، نت داشت.

۱۳- میزان نمای  $\frac{6}{8}$ ، میزانی است:

- (۱) سه‌ضربی ترکیبی
- (۲) سه‌ضربی ساده
- (۳) دوضربی ساده
- (۴) دوضربی ترکیبی

۱۴- نام علائم زیر، از چپ به راست چیست؟

- (۱) سکستوله، تریوله، دوئوله
- (۲) دوئوله، تریوله، کواردوپله
- (۳) کواردوپله، تریوله، دوئوله
- (۴) کواردوپله، دوئوله، تریوله



۱۵- تفاوت میزان‌های  $\frac{9}{8}$  و  $\frac{12}{8}$ ، در چیست؟

- (۱) ساده و ترکیبی بودن آن‌ها
- (۲) نوع ضرب آن‌ها
- (۳) تعداد ضرب آن‌ها
- (۴) موارد ۱ و ۳

۱۶- هرگاه نتی که دارای تقسیمات چهارتایی است به شش قسمت تقسیم شود، چه نام دارد؟

- (۱) دوئوله
- (۲) تریوله
- (۳) سکستوله
- (۴) کواردوپله



۱۷- در کدام تقسیم، شش نت در زمان چهار نت اجرا می‌شود؟

- (۱) کواردوپله (۲) تریوله (۳) دوئوله (۴) سکستوله

۱۸- هرگاه نتی که دارای تقسیمات سه تایی است به دو قسمت مساوی تقسیم شود، چه نام دارد؟

- (۱) تریوله (۲) کواردوپله (۳) دوئوله (۴) سکستوله

۱۹- میزان نمای قطعه‌ای که در هر میزان آن معادل سه نت سفید داشته باشیم، کدام است؟

- (۱)  $\frac{3}{2}$  (۲)  $\frac{3}{4}$  (۳)  $\frac{3}{8}$  (۴)  $\frac{9}{8}$

۲۰- در کدام میزان، واحد ضرب «سیاه نقطه‌دار» است؟

- (۱)  $\frac{2}{2}$  (۲)  $\frac{3}{4}$  (۳)  $\frac{9}{8}$  (۴)  $\frac{6}{16}$

۲۱- کدام یک از میزان‌های زیر، «چهارضربی ترکیبی» است؟

- (۱)  $\frac{12}{8}$  (۲)  $\frac{6}{8}$  (۳)  $\frac{4}{4}$  (۴)  $\frac{3}{4}$

۲۲- میزان نمای زیر را مشخص کنید؟



- (۱)  $\frac{6}{16}$   
(۲)  $\frac{9}{16}$   
(۳)  $\frac{3}{4}$   
(۴)  $\frac{2}{4}$

۲۳- میزان نمای زیر، عبارت است از:



- (۱) ساده،  $\frac{3}{2}$   
(۲) ساده،  $\frac{4}{4}$   
(۳) لنگ،  $\frac{7}{8}$   
(۴) ترکیبی،  $\frac{15}{16}$

۲۴- با توجه به میزان‌ها، کدام گزینه جای خالی را پر می‌کند؟



۲۵- میزان نمای کدام گزینه،  $\frac{6}{8}$  است؟



۲۶- کدام یک از میزان‌نماهای زیر، نمی‌تواند «لنگ» باشد؟

- $\frac{7}{16}$  (۴)       $\frac{5}{8}$  (۳)       $\frac{9}{4}$  (۲)       $\frac{3}{2}$  (۱)

۲۷- میزان‌نمای زیر، عبارت است از:



- $\frac{5}{8}$  (۱)  
 $\frac{6}{4}$  (۲)  
 $\frac{10}{16}$  (۳)  
 $\frac{11}{8}$  (۴)

۲۸- هرگاه به جای ضرب قوی در میزان، سکوت قرار گیرد، چه حالتی ایجاد می‌شود؟

- (۱) استکاتو      (۲) ضد ضرب      (۳) سنکوپ      (۴) آرپژ

۲۹- «سیاه» در میزان  $\frac{6}{16}$ ، چند ضرب است؟

- $\frac{4}{3}$  ضرب (۱)      (۲) یک ضرب      (۳)  $\frac{1}{5}$  ضرب      (۴) دو ضرب

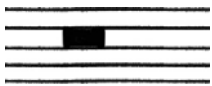
۳۰- نت «سیاه» در کدام میزان،  $\frac{2}{3}$  ضرب است؟

- $\frac{6}{8}$  (۱)       $\frac{4}{4}$  (۲)       $\frac{12}{4}$  (۳)       $\frac{6}{16}$  (۴)

۳۱- «دولاچنگ» چه نسبتی با نت «سفید» دارد؟

- $\frac{1}{16}$  (۱)      (۲) ۴ برابر      (۳)  $\frac{1}{8}$       (۴) ۸ برابر

۳۲- شکل مقابل، چه نام دارد؟



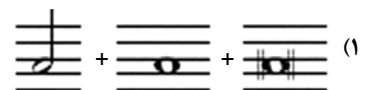
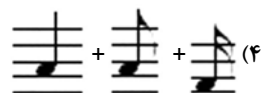
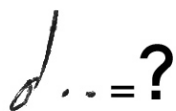
- (۱) سکوت گرد  
 (۲) سکوت سفید  
 (۳) گرد مضاعف  
 (۴) سکوت گرد مضاعف

۳۳- مجموع شکل‌های زیر، برابر با چند نت «چنگ» است؟



- ۱۰ (۱)  
 ۱۱ (۲)  
 ۱۲ (۳)  
 ۱۳ (۴)

۳۴- شکل زیر، برابر با کدام گزینه است؟



۳۵- مجموع شکل‌های زیر، برابر با چند «دولاچنگ» است؟



- ۱۳ (۱)  
 ۱۵ (۲)  
 ۱۴ (۳)  
 ۱۶ (۴)



۳۶- در کدام حالت، نصف ارزش زمانی نت به سکوت تبدیل می‌گردد؟

Staccatissimo (۴)      Tenuto Staccato (۳)      Mezzo Staccato (۲)      Staccato (۱)

(سراسری ۷۴)

۳۷- نام شکل‌های زیر، به ترتیب از چپ به راست چیست؟

(۱) چنگ، سیاه، سکوت چنگ، گرد، چنگ

(۲) دولاچنگ، سیاه، سکوت دولاچنگ، سفید، چنگ

(۳) دولاچنگ، سیاه، سکوت چنگ، سفید، چنگ

(۴) سیاه، چنگ، سکوت سیاه، سفید، چنگ



(سراسری ۷۴)

۳۸- کشش نت‌های  معادل است با:

(۱) یک سفید

(۲) چهار چنگ

(۳) دو چنگ نقطه‌دار

(۴) پنج دولاچنگ

(سراسری ۷۴)

۳۹- کسر میزان عبارت ریتمیک زیر، با توجه به نت‌نویسی، کدام است؟



(۱)  $\frac{2}{4}$

(۲)  $\frac{3}{4}$

(۳)  $\frac{6}{8}$

(۴) موارد ۲ و ۳

(سراسری ۷۴)

۴۰- تفاوت میزان‌های  $\frac{6}{8}$ ،  $\frac{15}{8}$  و  $\frac{12}{8}$ ، در چیست؟

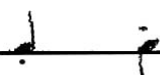
(۱) تعداد ضرب‌های آن‌ها

(۲) تندی و کندی حرکت آن‌ها

(۳) ساده و ترکیبی بودن آن‌ها

(۴) شکل ضرب‌های آن‌ها

(سراسری ۷۴)

۴۱- نقطه در بالا یا زیر نت  یعنی:

(۱)  $\frac{1}{4}$  ارزش زمانی آن نت، اجرا شده و بقیه، تبدیل به سکوت می‌شود.

(۲) نصف ارزش زمانی آن نت، اجرا شده و بقیه، تبدیل به سکوت می‌شود.

(۳)  $\frac{3}{4}$  ارزش زمانی آن نت، اجرا شده و بقیه، تبدیل به سکوت می‌شود.

(۴) یک‌ونیم تا دو برابر، به ارزش آن نت اضافه می‌شود.

(سراسری ۷۵)

۴۲- شکل‌های زیر، به ترتیب از چپ به راست چه نامیده می‌شوند؟

(۱) سکوت چنگ، سیاه نقطه‌دار، سفید، سکوت سیاه، سه‌لاچنگ، چنگ

(۲) سکوت سیاه، سیاه نقطه‌دار، گرد، سکوت چنگ، سفید، چنگ

(۳) سکوت سیاه، سیاه نقطه‌دار، دولاچنگ، سکوت چنگ، سفید، چنگ

(۴) سکوت سفید، سیاه، دولاچنگ، سکوت دولاچنگ، چنگ، سفید



(سراسری ۷۵)

۴۳- مجموع کشش نت‌های  معادل است با:

(۱) سه چنگ

(۲) پنج دولاچنگ

(۳) سیاه

(۴) سیاه نقطه‌دار

(سراسری ۷۵)

۴۴- در کدام یک از میزان‌های زیر، «سیاه نقطه‌دار» یک ضرب است؟

(۱)  $\frac{6}{8}$

(۲)  $\frac{5}{8}$

(۳)  $\frac{7}{4}$

(۴)  $\frac{12}{16}$



۴۵- شکل  معادل است با:

(سراسری ۷۵)

- (۱) هفت دولاچنگ
- (۲) شش دولاچنگ
- (۳) پنج سه‌لاچنگ
- (۴) سه دولاچنگ نقطه‌دار


۴۶- در میزان  $\frac{3}{8}$ :

(سراسری ۷۵)

- (۱) در هر میزان، سه چنگ و در هر ضرب، دو دولاچنگ داریم.
- (۲) در هر میزان، سه سیاه و در هر ضرب، سه چنگ داریم.
- (۳) در هر میزان، شش چنگ و در هر ضرب، سه چنگ داریم.
- (۴) در هر میزان، سه سیاه نقطه‌دار و در هر ضرب، یک چنگ داریم.

۴۷- کسر میزان عبارت ریتمیک زیر، کدام است؟

(سراسری ۷۵)



$\frac{6}{16}$  (۴)                       $\frac{5}{8}$  (۳)                       $\frac{6}{4}$  (۲)                       $\frac{2}{4}$  (۱)

۴۸- نام شکل‌های زیر، چیست؟ (از چپ به راست)

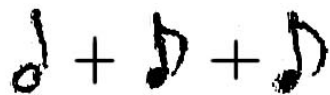
(سراسری ۷۷)



- (۱) گرد، سفید، سکوت سفید، سکوت چنگ
- (۲) گرد مضاعف، سفید، سکوت گرد، سکوت سیاه
- (۳) گرد مضاعف، سفید، سکوت سفید، سکوت چنگ
- (۴) گرد مضاعف، سفید، سکوت سفید، سکوت سیاه

۴۹- مجموع شکل‌های زیر، برابر کدام است؟

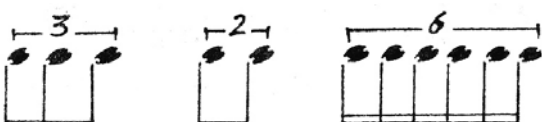
(سراسری ۷۷)



- (۱) یک گرد
- (۲) یک گرد نقطه‌دار
- (۳) یک سفید نقطه‌دار
- (۴) یک سفید دونقطه

۵۰- در تقسیمات نت‌ها، عناوین شکل‌های زیر چیست؟ (از چپ به راست)

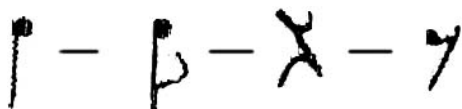
(سراسری ۷۷)



- (۱) تریوله، کوارتوله، تریوله مضاعف
- (۲) تریوله، دوئوله، سکستوله
- (۳) ترنری، باینری، سکستوله
- (۴) تریوله مضاعف، دوئوله، سکستوله

۵۱- نام شکل‌های زیر، چیست؟ (از چپ به راست)

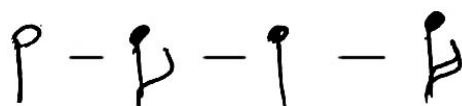
(سراسری ۷۷)



- (۱) سیاه، دولاچنگ، سکوت سیاه، چنگ
- (۲) سیاه، چنگ، سکوت سفید، سکوت چنگ
- (۳) سیاه، چنگ، سکوت سیاه، سکوت چنگ
- (۴) سفید، سیاه، سکوت سیاه، سکوت چنگ

۵۲- نت‌های زیر، به ترتیب عبارت‌اند از: (از چپ به راست)

(سراسری ۷۸)



- (۱) گرد، چنگ، سفید، سیاه
- (۲) گرد، سیاه، چنگ، دولاچنگ
- (۳) سفید، دولاچنگ، سیاه، چنگ
- (۴) سفید، چنگ، سیاه، دولاچنگ



(سراسری ۷۸)

- (۲) سه ضربی ترکیبی با شکل ضرب سیاه نقطه‌دار  
(۴) چهار ضربی ساده با شکل ضرب چنگ

(سراسری ۷۸)



(سراسری ۷۸)

- (۲) سه ضربی ترکیبی با شکل ضرب چنگ  
(۴) سه ضربی ساده با شکل ضرب سفید نقطه‌دار

(سراسری ۷۹)



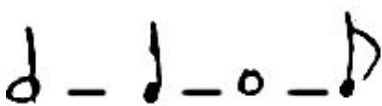
(سراسری ۷۹)



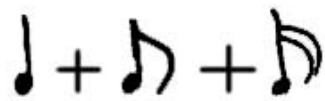
(سراسری ۸۰)

- (۳) دوضربی ساده  
(۴) دوضربی ترکیبی

(سراسری ۸۱)



(سراسری ۸۱)



(سراسری ۸۱)

۵۳- کسر میزان  $\frac{12}{8}$ ، معرف میزانی است:

- (۱) سه ضربی ترکیبی با شکل ضرب چنگ  
(۳) چهار ضربی ترکیبی با شکل ضرب سیاه نقطه‌دار  
۵۴- مجموع شکل‌های زیر، برابر است با:

- (۱) یک نت سفید و یک چنگ  
(۲) یک نت سفید نقطه‌دار  
(۳) یک نت گرد  
(۴) یک نت گرد نقطه‌دار

۵۵- کسر میزان  $\frac{3}{4}$ ، معرف میزانی است:

- (۱) سه ضربی ساده با شکل ضرب سیاه  
(۳) سه ضربی لنگ با شکل ضرب سفید  
۵۶- شکل‌های زیر، از چپ به راست عبارت‌اند از:

- (۱) گرد، سفید، چنگ، سکوت سفید، سکوت چنگ  
(۲) گرد، سفید، چنگ، سکوت سیاه، سکوت چنگ  
(۳) سفید، گرد، چنگ، سکوت گرد، سکوت چنگ  
(۴) سفید، گرد، چنگ، سکوت سفید، سکوت سیاه

۵۷- جمع ارزش‌های زیر، برابر است با:

- (۱) یک سفید  
(۲) یک گرد نقطه‌دار  
(۳) یک سفید دونقطه  
(۴) یک سفید نقطه‌دار

۵۸- میزان  $\frac{6}{8}$ ، میزانی است:

- (۱) سه ضربی ترکیبی  
(۲) سه ضربی ساده

۵۹- نام شکل‌های زیر، از چپ به راست چیست؟

- (۱) سفید، سیاه، گرد، چنگ  
(۲) گرد، سیاه، سفید، چنگ  
(۳) گرد مضاعف، چنگ، سفید، سیاه  
(۴) گرد مضاعف، سیاه، چنگ، سفید

۶۰- مجموع شکل‌های زیر، برابر است با:

- (۱) یک سفید  
(۲) یک سیاه نقطه‌دار  
(۳) یک سیاه دونقطه  
(۴) یک سفید نقطه‌دار

۶۱- در تقسیمات نت‌ها، عناوین شکل‌های زیر چیست؟ (از چپ به راست)

- (۱) تریوله، سکستوله، کواردوپله  
(۲) تریوله، سکستوله، دوئوله  
(۳) دوئوله، سکستوله، تریوله  
(۴) سکستوله، تریوله، دوئوله




(آزاد ۸۱)

۶۲- میزان 2/4، چه میزانی است؟

(۱) مختلط (۲) ترکیبی (۳) لنگ (۴) ساده

(آزاد ۸۱)

۶۳- علامت  در موسیقی، چه نام دارد؟

(۱) چنگ (۲) دولانچنگ (۳) سیاه (۴) سفید

(سراسری ۸۲)

۶۴- ارزش زمانی نت «سیاه»  معادل چه مقدار «گرد» است؟

(۱)  $\frac{1}{4}$  (۲)  $\frac{1}{8}$  (۳)  $\frac{1}{16}$  (۴)  $\frac{1}{32}$

(آزاد ۸۲)

۶۵- ضرب آهنگ نت سیاه، معادل کدام گزینه می‌باشد؟

(۱) ضرب ۱ (۲) ضرب  $\frac{1}{4}$  (۳) ضرب ۲ (۴) ضرب  $\frac{1}{4}$

(سراسری ۸۳)

۶۶- نت «سیاه» در میزان شش - هشتم، چند ضرب به شمار می‌رود؟

(۱) دو سوم ضرب (۲) دو ضرب (۳) یک ضرب (۴) نیم ضرب

(آزاد ۸۴)

۶۷- ... برابر نهاده‌ی موسیقی است و برای جدا کردن صداهای موسیقی از یکدیگر به کار می‌رود.

(۱) میزان (۲) وزن (۳) آکورد (۴) سکوت

(آزاد ۸۴)

۶۸- ضرب آهنگ نت سیاه، معادل کدام گزینه است؟

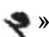
(۱) ۱ (۲)  $\frac{1}{8}$  (۳)  $\frac{1}{4}$  (۴)  $\frac{1}{32}$

(آزاد ۸۵)

۶۹- نت سه‌لانچنگ، معادل چند ضرب می‌باشد؟

(۱) ۲ (۲)  $\frac{1}{16}$  (۳)  $\frac{1}{8}$  (۴)  $\frac{1}{4}$

(آزاد ۸۷)

۷۰- علامت «» بیان‌گر کدام گزینه است؟

(۱) دولانچنگ (۲) سیاه (۳) سکوت‌گرد (۴) چنگ

(سراسری ۹۰)

۷۱- سنکوپ در موسیقی چگونه ایجاد می‌شود؟

(۱) با تغییر نوع میزان  
(۲) با اتحاد دو ضرب متوالی  
(۳) با ایجاد سکوت روی یک ضرب  
(۴) با جابه‌جایی تأکید یک ضرب قوی به روی یک ضرب ضعیف

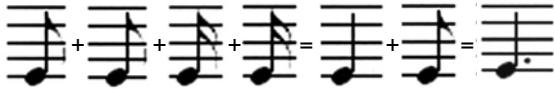




### پاسخ‌نامه‌ی تست‌های فصل سوم

۱- گزینه‌ی «۴» در میزان  $\frac{6}{8}$ ، «سیاه نقطه‌دار» یک ضرب است.

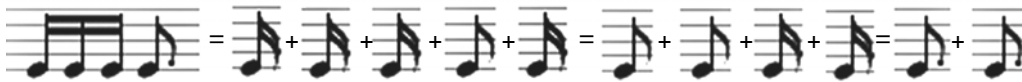
۲- گزینه‌ی «۳»



۳- گزینه‌ی «۲» میزان‌نمای  $\frac{10}{4}$  به کسر  $\frac{3}{2}$  تقسیم نمی‌شود، پس «ترکیبی» نیست.

۴- گزینه‌ی «۳»

کافی است میزان اول را به روش زیر محاسبه کنیم.



پس بایستی دنبال میزانی باشیم که در هر ضرب آن یک «چنگ نقطه‌دار» وجود داشته باشد و در بین گزینه‌ها  $\frac{6}{16}$  چنین میزانی است.

۵- گزینه‌ی «۱» «ضد ضرب» یعنی قرار گرفتن سکوت به جای ضرب یا ضرب‌های قوی.

۶- گزینه‌ی «۲» میزان‌نمای عبارت مورد نظر،  $\frac{4}{8}$  (ساده) است.

۷- گزینه‌ی «۲» قطعه‌ی مورد نظر، نشان‌دهنده‌ی میزان‌نمای  $\frac{4}{4}$  و «ساده» است.

۸- گزینه‌ی «۳» علامت «C»، نشانگر میزان‌نمای  $\frac{4}{4}$  است.

۹- گزینه‌ی «۴» میزان‌نمای مورد نظر،  $\frac{9}{16}$  و «ترکیبی» است.

۱۰- گزینه‌ی «۱» میزان‌نمای مورد نظر،  $\frac{2}{4}$  (ساده) است.

۱۱- گزینه‌ی «۳» میزان‌نمای مورد نظر،  $\frac{4}{4}$  و «ساده» است.

۱۲- گزینه‌ی «۳» اگر در قطعه‌ای میزان‌نما  $\frac{4}{8}$  باشد، در هر میزان می‌توان به اندازه‌ی ۴ نت چنگ، نت داشت.

۱۳- گزینه‌ی «۴» میزان‌نمای  $\frac{6}{8}$ ، میزانی است «دوضربی ترکیبی».

۱۴- گزینه‌ی «۳» نام علائم مورد نظر، از چپ به راست عبارت است از: «کوار دوپله»، «تریوله» و «دوئوله».

۱۵- گزینه‌ی «۳» تفاوت میزان‌های  $\frac{9}{8}$  و  $\frac{12}{8}$ ، در تعداد ضرب آن‌هاست، زیرا در نوع ضرب، یکی بوده و هر دو نیز «ترکیبی» هستند.

۱۶- گزینه‌ی «۳» هرگاه نتی که دارای تقسیمات چهارتایی است به شش قسمت تقسیم شود، «سکستوله» نام دارد.

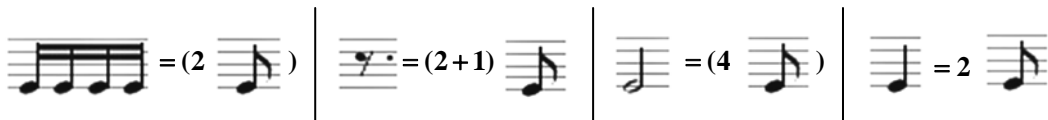
۱۷- گزینه‌ی «۴» اجرای ۶ نت در مدت زمان ۴ نت را «سکستوله» گویند.

۱۸- گزینه‌ی «۳» هرگاه نتی که دارای تقسیمات سه‌تایی است به دو قسمت مساوی تقسیم شود، «دوئوله» نام دارد.

۱۹- گزینه‌ی «۱» میزان‌نمای قطعه‌ای که در هر میزان آن معادل سه نت سفید داشته باشیم، برابر با  $\frac{3}{2}$  است.

۲۰- گزینه‌ی «۳» در میزان  $\frac{9}{8}$ ، واحد هر ضرب «سیاه نقطه‌دار» است.

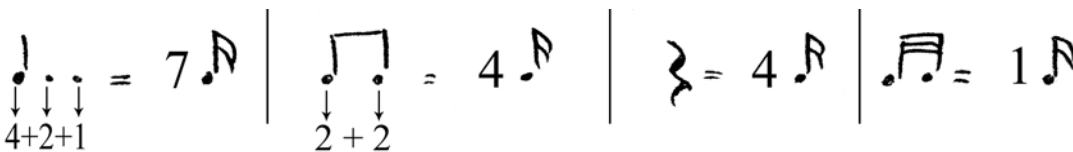
- ۲۱- گزینه‌ی «۱» میزان نمای  $\frac{12}{8}$ ، «چهار ضربی ترکیبی» است.
- ۲۲- گزینه‌ی «۴» میزان نمای مورد نظر،  $\frac{2}{4}$  (ساده) است.
- ۲۳- گزینه‌ی «۲» میزان نمای مورد نظر،  $\frac{4}{4}$  و «ساده» است.
- ۲۴- گزینه‌ی «۴» علامت «C»، نشانگر میزان نمای  $\frac{4}{4}$  است؛ بنابراین اگر گزینه‌ی «۴» در جای خالی قرار گیرد، میزان تکمیل می‌گردد.
- ۲۵- گزینه‌ی «۳» میزان نمای گزینه‌ی «۳»،  $\frac{6}{8}$  است.
- ۲۶- گزینه‌ی «۱» میزان نمای  $\frac{3}{2}$ ، میزان نمایی است «ساده»، «سه ضربی» با شکل ضرب «سفید».
- ۲۷- گزینه‌ی «۴» میزان نمای مورد نظر،  $\frac{11}{8}$  (لنگ) است.
- ۲۸- گزینه‌ی «۲» حالت به وجود آمده «ضد ضرب» نام دارد؛ ضد ضرب نوعی از «سنکوپ» است.
- ۲۹- گزینه‌ی «۱» «سیاه» در میزان  $\frac{6}{16}$ ،  $\frac{4}{3}$  ضرب است.  $\frac{6}{16}$  میزانی است دو ضربی ترکیبی با شکل ضرب «چنگ نقطه‌دار».
- ۳۰- گزینه‌ی «۱» نت «سیاه» در میزان  $\frac{6}{8}$ ،  $\frac{2}{3}$  ضرب است.
- ۳۱- گزینه‌ی «۳» دولانچنگ،  $\frac{1}{8}$  نت سفید است و همین‌طور  $\frac{1}{16}$  نت گرد؛ یعنی یک نت سفید، با وزن ۸ نت چنگ برابر است.
- ۳۲- گزینه‌ی «۴» شکل مورد نظر چون فضای بین دو خط را کاملاً پوشانده است، «سکوت گرد مضاعف» یعنی دو برابر سکوت گرد است.
- ۳۳- گزینه‌ی «۲»



پس در مجموع، ۱۱ نت چنگ پاسخ درست است.

- ۳۴- گزینه‌ی «۳» هرگاه دو نقطه جلوی نتی قرار گیرد،  $\frac{3}{4}$  وزن نت به خودش اضافه می‌گردد؛  $\frac{3}{4}$  وزن هر نت برابر است با وزن نت پایین‌تر از خود نت ولی نقطه‌دار (در ترتیب تناسب نت‌ها).

۳۵- گزینه‌ی «۴»



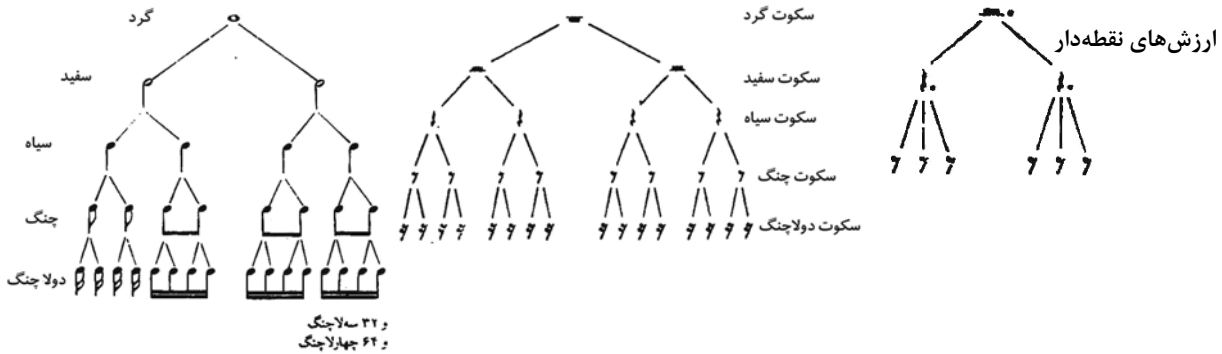
پس در مجموع، ۱۶ نت دولانچنگ پاسخ درست است.

- ۳۶- گزینه‌ی «۱» در حالت «مقطع» یا «Staccato» که نقطه‌ای در بالا یا پایین نتی قرار می‌گیرد، نصف ارزش زمانی آن نت اجرا و نصف دیگر به سکوت تبدیل می‌شود.

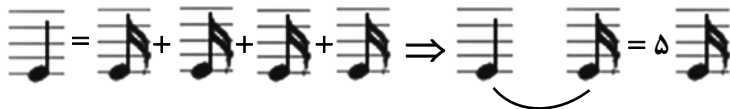
- ۳۷- گزینه‌ی «۳» در تقسیمات دوتایی اشکال نت اگر سیاه را واحد ضرب در نظر بگیریم، هر نت «گرد» برابر ۴ ضرب و دو برابر یک نت سفید است؛ هر نت «سفید» برابر ۲ ضرب و دو برابر یک نت سیاه است؛ هر نت «سیاه» برابر یک ضرب و دو برابر یک نت چنگ است؛ هر نت «چنگ» برابر نیم ضرب و دو برابر یک نت دولانچنگ است. این تقسیمات دوتایی به‌طور متوالی ادامه دارد. ضمناً برای سکوت‌ها هم همین تقسیمات وجود دارد.



نکته: وجود نقطه در سمت راست یک نت باعث می‌شود که به اندازه‌ی نصف دیرند نت به کشش نت اضافه شود (یعنی ارزش نت ۱/۵ برابر شود). با اضافه شدن نقطه‌های دیگر، هر بار نصف دفعه‌ی قبل به ارزش زمانی نت افزوده می‌شود (مثلاً ارزش زمانی یک نت با دو نقطه، ۱/۷۵ برابر می‌شود).



۳۸- گزینه‌ی «۴» برابر است با:



۳۹- گزینه‌ی «۳» از آن جایی که نگارش نت‌ها به صورت دو ضربی است، میزان ۶/۸ است.

۴۰- گزینه‌ی «۱» در همه‌ی میزان‌های داده شده، شکل ضرب‌ها «سیاه نقطه‌دار» است و تعداد ضرب‌هاست که فرق می‌کند.

۶/۸: ضربی ترکیبی

۱۵/۸: ۵ ضربی ترکیبی

۱۲/۸: ۴ ضربی ترکیبی

۴۱- گزینه‌ی «۲» این تکنیک را که به نام «استکاتو» می‌شناسیم، به این صورت اجرا می‌کنیم:

۱- ارزش زمانی نت مربوطه را به دو قسمت سکوت و نت تقسیم می‌کنیم.

۲- ابتدا نصفه‌ی نت را اجرا می‌کنیم و بعد نصفه‌ی سکوت را.

رجوع شود به پاسخ سؤال ۳۷.

۴۳- گزینه‌ی «۲» نت‌های مورد نظر، عبارت‌اند از: ۳ دولاچنگ به شکل تریوله (که در زمان دولاچنگ اجرا می‌شوند) و یک چنگ نقطه‌دار

که معادل ۳ دولاچنگ است؛ پس در مجموع، مدت کشش نت‌ها برابر ۵ دولاچنگ است.

۴۴- گزینه‌ی «۱» ۶/۸: میزان ۲ ضربی ترکیبی با شکل ضرب سیاه نقطه‌دار

۵/۸: میزان ۵ ضربی مختلط ساده با شکل ضرب چنگ

۷/۴: میزان ۷ ضربی مختلط ساده با شکل ضرب سیاه

۱۲/۱۶: میزان ۴ ضربی ترکیبی با شکل ضرب چنگ نقطه‌دار

۴۵- گزینه‌ی «۲» نت سیاه برابر ۴ دولاچنگ و نت چنگ برابر ۲ دولاچنگ ارزش زمانی دارد، پس در مجموع ارزش زمانی نت‌ها معادل ۶

دولاچنگ است.

۴۶- گزینه‌ی «۱» کسر میزان ۳/۸، معرف میزان «سه‌ضربی ساده» است که شکل ضرب آن «چنگ» می‌باشد.

۴۷- گزینه‌ی «۱» میزان عبارت داده شده، میزانی «دوضربی» با شکل ضرب «سیاه» است، یعنی میزان ۲/۴. (این گفته در آخرین میزان به

وضوح قابل مشاهده است.)



۴۸- گزینه‌ی «۴» رجوع شود به پاسخ سؤال ۳۷.

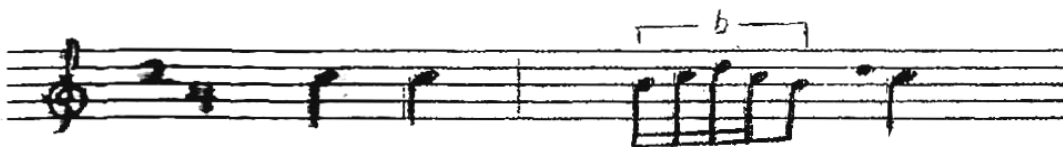
۴۹- گزینه‌ی «۳» مجموع ارزش زمانی دو نت چنگ، معادل یک نت سیاه (نصف یک نت سفید) است؛ پس مجموع کل ارزش زمانی نت‌ها  $1/5$  برابر نت سفید است، یعنی یک سفید نقطه‌دار.

۵۰- گزینه‌ی «۲» «تریوله» (یا سه بر دو) عبارت است از اجرای سه نت هم‌شکل، در مدت زمان ۲ نت از همان نوع.

«دوئوله» (یا دو بر سه) عبارت است از اجرای دو نت هم‌شکل، در مدت زمان ۳ نت از همان نوع.

«سکستوله» (یا شش بر چهار) عبارت است از اجرای شش نت هم‌شکل، در مدت زمان ۴ نت از همان نوع.

توجه: البته در این گونه تقسیمات همیشه همه‌ی نت‌ها به یک شکل نیستند، مهم این است که مجموع ارزش زمانی نت‌ها معادل نت‌های گفته شده باشد.



۵۱- گزینه‌ی «۳» رجوع شود به پاسخ سؤال ۳۷.

۵۲- گزینه‌ی «۴» رجوع شود به پاسخ سؤال ۳۷.

۵۳- گزینه‌ی «۳» در میزان‌های ترکیبی اگر صورت کسر میزان را بر  $\frac{3}{4}$  تقسیم کنیم، میزان ساده‌ی میزان ترکیبی به دست می‌آید؛ در

این‌جا اگر  $12/8$  را تقسیم بر  $\frac{3}{4}$  کنیم، به کسر میزان  $4/4$  می‌رسیم که این نشان‌دهنده‌ی آن است که  $12/8$  میزانی است

«چهارضربی ترکیبی»؛ نوع ضرب آن نیز از نقطه‌دار کردن ضرب میزان ساده‌ی آن‌ها به دست می‌آید که در این‌جا ضرب میزان ساده سیاه است، پس نقطه‌دار آن یعنی «سیاه نقطه‌دار» نوع ضرب میزان ترکیبی آن را نشان می‌دهد.

۵۴- گزینه‌ی «۱» مجموع ارزش نت‌های داده شده، معادل ۵ چنگ است.

۵۵- گزینه‌ی «۱» در میزان‌های «ساده»، صورت کسر تعداد ضرب‌های یک میزان را نشان می‌دهد و اگر نت «گرد» را به تعداد مخرج کسر میزان تقسیم کنیم، شکل ضرب به دست می‌آید.

۵۶- گزینه‌ی «۳» شکل‌های مورد نظر، از چپ به راست عبارت‌اند از: «سفید»، «گرد»، «چنگ»، «سکوت گرد» و «سکوت چنگ».

$$\begin{aligned} \text{♩} + \text{♩} &= \text{♩} \\ \text{♩} + \text{♩} &= \text{♩} \end{aligned}$$

۵۷- گزینه‌ی «۴»

۵۸- گزینه‌ی «۴» میزان «دوضربی ترکیبی» است که شکل هر ضرب آن، «سیاه نقطه‌دار» می‌باشد.

۵۹- گزینه‌ی «۱» نام شکل‌های مورد نظر، از چپ به راست عبارت است از: «سفید»، «سیاه»، «گرد» و «چنگ».

۶۰- گزینه‌ی «۳» مجموع شکل‌های مورد نظر، برابر با یک نت «سیاه دونقطه» است ( $1/75$  یک ضرب).

۶۱- گزینه‌ی «۳» عناوین شکل‌های مورد نظر، از چپ به راست عبارت‌اند از: «دوئوله» (تقسیم ۲ بر ۳)، «سکستوله» (تقسیم ۶ بر ۴) و «تریوله» (تقسیم ۳ بر ۲).

۶۲- گزینه‌ی «۴» میزان  $2/4$  میزانی است «ساده» که هر ضرب آن معادل یک «سیاه» می‌باشد.

۶۳- گزینه‌ی «۱» علامت داده شده، نشانگر «چنگ» است.

۶۴- گزینه‌ی «۱» هر «گرد» با چهار «سیاه» برابر است، پس یک سیاه،  $\frac{1}{4}$  گرد است.



- ۶۵- گزینه‌ی «۱» ضرب آهنگ نت سیاه، معادل یک ضرب است.
- ۶۶- گزینه‌ی «۱» میزان  $6/8$ ، یک میزان «ترکیبی» است و شکل ضرب «سیاه نقطه‌دار» می‌باشد؛ پس نت «سیاه»، دو سوم واحد ضرب است.
- ۶۷- گزینه‌ی «۴» سکوت، عامل اصلی تنوع و تضاد در موسیقی است و برای دوری از یک‌نواختی و تفکیک اصوات موسیقی به کار می‌رود.
- ۶۸- گزینه‌ی «۳» منظور از ضرب آهنگ، همان وزن یا دیرند یا نسبت وزن یک نت نسبت به نت واحد یعنی نت گرد می‌باشد. نت سیاه،  $\frac{1}{4}$  نت گرد است.
- ۶۹- گزینه‌ی «۲» سه‌لاچنگ از حیث تناسب وزنی، به اندازه‌ی  $\frac{1}{16}$  نت گرد، ارزش زمانی دارد.
- ۷۰- گزینه‌ی «۲» شکل متعلق به سکوت سیاه است.
- ۷۱- گزینه‌ی «۴» سنکوپ در موسیقی با جابه‌جایی تأکید ضرب قوی به روی یک ضرب ضعیف یا به کلامی ساده‌تر، از جابه‌جایی لحظه‌ای تأکید در یک یا چند میزان از ضرب اول به ضرب‌های دیگر ایجاد می‌شود.



## فاصله

۱- کدام یک از فواصل زیر، «یکم افزوده» است؟

(۱) دو دیز تا دو (۲) دو تا دو بمل

۲- «آنارمونیک» نت زیر، چه نام دارد؟

(۱) دو بکار

(۲) سی دیز

(۳) سل دیز

(۴) لا بمل

۳- فواصل زیر، از چپ به راست چه نامیده می‌شوند؟

(۱) چهارم افزوده، ششم بزرگ

(۲) پنجم کاسته، ششم بزرگ

(۳) چهارم افزوده، ششم کوچک

(۴) ششم کاسته، چهارم افزوده

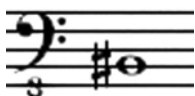
۴- فاصله‌ی هفتمی که ۹ نیم پرده داشته باشد، چه نام دارد؟

(۱) هفتم کوچک (۲) هفتم بزرگ

۵- کدام یک از فواصل زیر، «مطبوع کامل» است؟

(۴) دو بمل تا دو دیز

(۳) دو تا دو دیز



(۴) هفتم افزوده

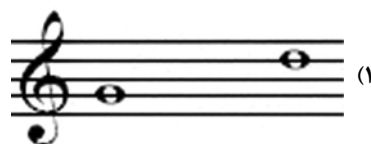
(۳) هفتم کاسته



(۲)



(۴)



(۱)



(۳)

۶- اگر از فاصله‌های «بزرگ» و «درست» نیم پرده‌ی کروماتیک کسر شود، به ترتیب به چه فاصله‌ای تبدیل می‌گردند؟

(۱) کوچک، کاسته (۲) کاسته، کاسته (۳) کوچک، کوچک (۴) کاسته، کاسته‌تر

۷- نام درست فاصله‌ی زیر و معکوس آن، به ترتیب کدام است؟

(۱) چهارم درست، پنجم درست

(۲) سوم بزرگ، ششم کوچک

(۳) چهارم درست، یازدهم درست

(۴) سوم بزرگ، دهم بزرگ

۸- فاصله‌ی بین دو نت «سل» تا «لا»، چند کماست؟

(۴) ۹ کما

(۳) ۱۰ کما

(۲) ۸ کما

(۱) ۵ کما

