



سراسری ۹۵ داخل کشور



بررسی سایر گزینه‌ها

(۲) استعاره: نسبت دادن تراوش کردن به اسرار / سینۀ دریا (اضافۀ استعاری)
کنایه: پرده‌پوشی کردن کنایه از رازداری
(۳) واج‌آرایی: تکرار صامت «ر» و «س» (۵ بار) و صامت «ق / غ» در مصراع اول (۳ بار)
استعاره: سرو استعاره از یار
(۴) ایهام: حلقه: ۱- انجمن، گروه ۲- شکل دایره‌وار ۳- کوبۀ در / بگرفت: ۱- تیره شد ۲- اخذ کرد / [به] در: ۱- بیرون ۲- در خانه
تشبیه: خطّ عذار (موی چهرۀ یار) به حلقه
توضیح عبارات ایهام‌دار بیت: بگرفت ماه از او: ۱- ماه از [زیبایی] او (عذار یار) دچار ماه‌گرفتگی شد. ۲- [خطّ عذار یار (موی روپیده بر چهرۀ یار)] ماه را (اشکاری و زیبایی چهرۀ معشوق را) از او گرفت. / به در نیست راه از او: ۱- راه بُرون‌رفتی از آن وجود ندارد. ۲- راهی به در خانه ندارد.

(تفسیری ۹۵)

فارسی (۱) - درس‌های ۱ و ۵

(۳) ۹

بررسی آرایه‌ها در بیت‌ها:

استعارۀ مصرّحه (بیت «د»): کمند استعاره از زلف یار
مجاز (بیت «ج»): مه و پروین: مجاز از ستارگان و اجرام آسمانی
موازنه (بیت «ب»):

صید	قید	او	نمی‌یابد	خلاص
↕	↕	↕	↕	↕
مست	جام	او	نمی‌آید	به‌هوش

لَقّ و نشر (بیت «ه»): زلف (لَقّ ۱)، دهان (لَقّ ۲) / قضه‌ای مطوّل (نشر ۱)، حکایتی نهانی (نشر ۲)
استعاره با ذکر مشبّه (بیت «الف»): جان‌بخشی به باد صبا

(تفسیری ۹۵)

فارسی (۱) - درس‌های ۵، ۶، ۷ و ۱۴

(۴) ۱۰

آرایه‌های گزینه (۴):

تشبیه: خود به تیر
کنایه: چشم داشتن کنایه از انتظار کشیدن / خم شدن کنایه از تحمّل رنج بسیار و مُداوم
استعاره: آغوش کمان (اضافۀ استعاری)
جناس: اقامت، قامت (ناقص)

(تفسیری ۹۵)

ترکیبی فارسی (۱)، فارسی (۲) و فارسی (۳)

(۳) ۱۱

استعاره: بهار زندگی (به یک تعبیر، بهار استعاره از جوانی است). / جان‌بخشی به بهار زندگی / نسبت دادن چکیدن به آتش / کنایه: دامن کشیدن / آتش چکیدن / تلمیح: اشاره به داستان حضرت موسی(ع) / نغمۀ حروف: تکرار صامت‌های «ن» و «د» / تشبیه: خود به نخل طور / جناس ناقص: بار، بهار



زبان و ادبیات فارسی

(تفسیری چترنی)

فارسی (۲) - درس‌های ۱۲، ۱۳ و ۱۵

(۱) ۱

معنی درست واژه‌ها: (ج) آوری: بی‌گمان، بی‌تردید، به‌طور قطع
(د) ضیعت: زمین زراعتی، (به‌معنی «کشت‌وکار» نیست).

(تفسیری چترنی)

فارسی (۱)، فارسی (۲) و فارسی (۳)

(۲) ۲

معنی درست واژه‌ها: بَرّ و بَرّ (پَرپر): بادقّت، خیره‌خیره / تَرگ: کلاه‌خود

بررسی سایر گزینه‌ها

(۱) ذها: زیرکی و هوشمندی

(۳) هر دو واژه، درست معنی شده‌اند.

(۴) دهش: بخشش (دهشت: حیرت)

(تفسیری کلبی)

فارسی (۱) - درس‌های ۸ و ۱۴ / فارسی (۳) - درس ۹

(۳) ۳

معنی درست واژه‌ها:

بیرگین: فضلۀ چهارپایان، مانند اسب و خر

مُکاری: کسی که اسب و شتر و الاغ کرایه می‌دهد یا کرایه می‌کند.

(زبان ۸۹)

فارسی (۱) - درس ۱۶

(۲) ۴

املای درست واژه‌ها: غالب: چیره، غلبه‌کننده (قالب: شکل، هیئت، ابزاری که جسمی شکل‌پذیر را در آن قرار می‌دهند). / صلاح: نیکو شدن، بهبود یافتن
کار (سلاح: جنگ‌افزار)

(تفسیری کلبی)

فارسی (۱)، فارسی (۲) و فارسی (۳)

(۱) ۵

املای درست واژه‌ها: منسوب: نسبت داده شده / صواب: درست، پسندیده، مصلحت / صور: شاخ و جز آن، که در آن دمند تا آواز برآید؛ بوق / عمارت: بناکردن، آباد کردن، آبادانی، ساختمان / گذاردن: اجازه دادن

(زبان ۸۹)

فارسی (۳) - درس ۵

(۴) ۶

املای درست واژه: ستور: جانوری که بار می‌کشد یا سواری می‌دهد، چارپا (سطور: جمع سطر)

(تفسیری کلبی)

فارسی (۱)، فارسی (۲) و فارسی (۳)

(۴) ۷

نام پدیدآورندگان آثار:

ارزیابی شتاب‌زده: جلال آل‌احمد

اسرارنامه: عطّار

دری به خانۀ خورشید: سلمان هراتی

فی حقیقه العشق: شهاب‌الدین سهروردی

(تفسیری ۹۵)

ترکیبی فارسی (۱)، فارسی (۲) و فارسی (۳)

(۱) ۸

تلمیح: اشاره به داستان زندگی حضرت یوسف(ع) / جناس: —



ریاضی و آمار (۱) - فصل ۲ - درس ۴ (داخل ۹۵)

۱۰۴ (۲)

روش اول: طول مستطیل را y و عرض آن را x می‌گیریم، در نتیجه داریم:

$$2x + y = 600 \Rightarrow y = 600 - 2x$$

$$S = xy = x(600 - 2x) = -2x^2 + 600x$$

$$x = \frac{-b}{2a} = \frac{-600}{2(-2)} = \frac{-600}{-4} = 150$$

$$\Rightarrow y = 300 \Rightarrow S_{\max} = 150 \times 300 = 45000$$

روش دوم: وقتی مجموع دو عبارت، عددی ثابت است، حاصل ضرب آن‌ها زمانی

ماکزیمم می‌گردد که آن دو عبارت با هم برابر باشند:

$$2x + y = 600 \Rightarrow 2x = y = \frac{600}{2} = 300 \Rightarrow \begin{cases} y = 300 \\ x = 150 \end{cases}$$

$$\Rightarrow S_{\max} = xy = 150 \times 300 = 45000$$

ریاضی و آمار (۱) - فصل ۳ - درس‌های ۲ و ۳ (تغییر کلی)

۱۰۵ (۳)

«مُد» داده‌ای است که بیشترین فراوانی را دارد. بنابراین در داده‌های داده شده،

مُد برابر ۱۳ است. با حذف مُد، یعنی حذف عدد ۱۳، داده‌های ۱۲، ۱۴، ۱۷، ۱۸، ۱۹،

باقی می‌مانند که میانگین آن‌ها برابر با ۱۶ = $\frac{19+18+17+14+12}{5}$ است،

پس برای محاسبه انحراف معیار داریم:

$$\sigma^2 = \frac{(19-16)^2 + (18-16)^2 + (17-16)^2 + (14-16)^2 + (12-16)^2}{5}$$

$$= \frac{9+4+1+4+16}{5} = \frac{34}{5} \Rightarrow \sigma = \sqrt{\frac{34}{5}} = \sqrt{6.8} \approx 2.6$$

ریاضی و آمار (۲) - فصل ۱ - درس ۱ (تغییر کلی)

۱۰۶ (۴)

بررسی گزینه‌ها

۱) $\frac{p}{n} \mid \frac{q}{n} \mid \sim q \mid \frac{p \vee q}{n} \mid (p \vee q) \Rightarrow \sim q$

۲) $\frac{p}{n} \mid \frac{q}{n} \mid \sim p \mid \sim p \Leftrightarrow q \mid \sim(\sim p \Leftrightarrow q)$

۳) $\frac{p}{n} \mid \frac{q}{n} \mid \sim q \mid \sim q \vee p \mid (\sim q \vee p) \wedge q$

۴) $\frac{p}{n} \mid \frac{q}{n} \mid \frac{p \vee q}{n} \mid \frac{q \Rightarrow (p \vee q)}{n}$ ✓

ریاضی و آمار (۲) - فصل ۲ - درس‌های ۱ و ۲ (تغییر کلی)

۱۰۷ (۴)

در تابع $f(x) = \text{sign}(x)$ داریم:

$$f(x) = \text{sign}(x) = \begin{cases} 1 & x > 0 \\ 0 & x = 0 \Rightarrow f(-3) = -1 \Rightarrow 2f(-3) = 2(-1) = -2 \\ -1 & x < 0 \end{cases}$$

$$g(x) = [2x] \Rightarrow g(1 - \sqrt{3}) = [2(1 - \sqrt{3})] = [2 - 2\sqrt{3}]$$

$$\frac{\sqrt{3} = 1.7}{=} [2 - 2(1.7)] = [2 - 3.4] = [-1.4] = -2$$

$$h(x) = |4x - 1| \Rightarrow h\left(\frac{1}{8}\right) = \left|4\left(\frac{1}{8}\right) - 1\right| = \left|\frac{1}{2} - 1\right| = \left|-\frac{1}{2}\right| = \frac{1}{2}$$

$$\Rightarrow \text{جواب نهایی} = \frac{-2-2}{\frac{1}{2}} = \frac{-4}{\frac{1}{2}} = -8$$

ریاضی



ریاضی و آمار (۱) - فصل ۱ - درس ۳ (داخل ۹۵)

۱۰۱ (۱)

$$2x + \frac{x^2 - 4x}{x - 2} - \frac{x - 6}{x - 2} = 0 \Rightarrow \frac{2x(x - 2) + x^2 - 4x - (x - 6)}{x - 2} = 0$$

$$\Rightarrow \frac{2x^2 - 4x + x^2 - 4x - x + 6}{x - 2} = 0$$

$$\Rightarrow \frac{3x^2 - 9x + 6}{x - 2} = 0 \Rightarrow \frac{3(x^2 - 3x + 2)}{x - 2} = 0 \Rightarrow \frac{3(x - 1)(x - 2)}{x - 2} = 0$$

$$\Rightarrow \begin{cases} x - 1 = 0 \Rightarrow x = 1 \\ x - 2 = 0 \Rightarrow x = 2 \text{ (غ ق ق)} \end{cases}$$

توجه کنید که $x = 2$ مخرج کسر را صفر می‌کند و غیرقابل قبول است، در

نتیجه، معادله تنها دارای یک جواب قابل قبول می‌باشد.

ریاضی و آمار (۱) - فصل ۱ - درس‌های ۱ و ۲ (تغییر کلی)

۱۰۲ (۲)

برای آنکه نمودار تابع و محور x ها فقط در یک نقطه مشترک باشند باید یکی

از دو حالت زیر رخ دهد:

حالت اول: اگر این تابع درجه دوم باشد بایستی $\Delta = 0$ باشد:

$$a = m - 1, \quad b = m - 3, \quad c = \frac{1}{4}m$$

$$\Delta = b^2 - 4ac = (m - 3)^2 - 4(m - 1)\left(\frac{1}{4}m\right) = 0$$

$$\Rightarrow m^2 - 6m + 9 - m^2 + m = 0 \Rightarrow -5m + 9 = 0$$

$$\Rightarrow -5m = -9 \Rightarrow m = \frac{9}{5}$$

حالت دوم: اگر این تابع درجه اول باشد و ضریب x^2 صفر باشد:

$$m - 1 = 0 \Rightarrow m = 1$$

که در اینصورت معادله فوق به معادله درجه اول تبدیل شده و باز هم دارای

یک ریشه است و مجموع مقادیر ممکن برای m برابر است با:

$$\frac{9}{5} + 1 = \frac{14}{5}$$

ریاضی و آمار (۱) - فصل ۲ - درس ۴ (داخل ۹۵)

۱۰۳ (۲)

بررسی گزینه‌ها

اولاً چون دهانه سهمی رو به پایین است، باید ضریب x^2 منفی باشد [نادرستی

گزینه (۴)]. همچنین معادله $f(x) = 0$ دارای ریشه مضاعف منفی است (خط

$y = 0$ سهمی را در یک نقطه با طول منفی قطع می‌کند):

$$\text{گزینه (۱): } y = -2x^2 + 4x - 2 \Rightarrow \Delta = 4^2 - 4(-2)(-2) = 16 - 16 = 0$$

$$\Rightarrow x = \frac{-b}{2a} = \frac{-4}{2(-2)} = 1 > 0 \text{ (دارای ریشه مضاعف مثبت است). غ ق ق}$$

$$\text{گزینه (۲): } y = -2x^2 - 4x - 2 \Rightarrow \Delta = (-4)^2 - 4(-2)(-2) = 16 - 16 = 0$$

$$\Rightarrow x = \frac{-b}{2a} = \frac{4}{2(-2)} = -1 < 0 \text{ ✓}$$

$$\text{گزینه (۳): } y = -x^2 - 2x - 2 \Rightarrow \Delta = (-2)^2 - 4(-1)(-2) = 4 - 8$$

= -4 < 0 (ریشه ندارد). غ ق ق

بنابراین تنها تابع گزینه (۲) می‌تواند مربوط به نمودار داده شده باشد.



۱۳۰ (۲)

اقتصاد - بخش ۱ - فصل ۲

(تغییر کلی)

روش حل سؤال با فرض منطقی بودن اعداد به این ترتیب است که مجموع هزینه‌های مستقیم و غیرمستقیم را از درآمد کم می‌کنیم و عدد حاصل بیانگر سود یا زیان مندرج در اظهارنامه است.



نکته

چون خود تولیدکننده صاحب بنگاه است، پس هزینه اجاره از بین هزینه‌های مستقیم حذف و به‌عنوان هزینه فرصت (هزینه غیرمستقیم) انتخاب می‌شود.

ابتدا هزینه‌هایی که باید به‌صورت سالیانه منظور شوند را محاسبه می‌کنیم:

(هزینه فرصت) تومان $4,800,000 = 400,000 \times 12 =$ اجاره سالیانه

(ماه) $12 \times (نفر) 4 \times 200,000 =$ حقوق ۴ نفر کارمند به‌صورت سالیانه

تومان $9,600,000 =$

تومان $1,920,000 = \frac{20}{100} \times 9,600,000 =$ هزینه استهلاک سالیانه

= هزینه کل تولید به‌صورت سالیانه (مجموع هزینه‌های مستقیم و غیرمستقیم)

تومان $20,770,000 = 4,800,000 + 9,600,000 + 1,920,000 + 4,450,000 =$
مواد اولیه هزینه استهلاک حقوق اجاره (هزینه فرصت) هزینه غیرمستقیم

تومان $225,000,000 = (قیمت) 300,000 \times (تعداد) 750 =$ درآمد سالیانه ب

تومان $225,000,000 - 20,770,000 =$ سود ویژه (سود اقتصادی) الف

تومان $204,230,000 =$

۱۳۱ (۴)

اقتصاد - بخش ۴ - فصل ۲

(تغییر کلی)



نکته

با استفاده از اطلاعات موجود درباره فرد A نرخ مالیاتی را به‌دست آورده و چون نرخ ثابت است، از همان برای فرد B هم استفاده کرده و مسئله را حل می‌کنیم.

مالیات ماهانه - کل درآمد ماهانه = مانده خالص ماهانه فرد A

$$\Rightarrow 14,844,000 = 16,500,000 - x$$

تومان $x = 1,656,000 =$ مالیات ماهانه فرد A

معافیت مالیاتی - کل درآمد ماهانه = درآمد مشمول مالیات

نرخ ثابت x درآمد مشمول مالیات = مالیات ماهانه فرد A

$$\Rightarrow 1,656,000 = \frac{12,800,000 - 2,700,000}{16,500,000} \times x$$

درآمد مشمول

$$\Rightarrow x = \frac{1,656,000}{13,800,000} = x = \frac{12}{100} = 12\%$$

نرخ ثابت

تومان $252,000 = (4,800,000 - 2,700,000) \times \frac{12}{100} =$ مالیات ماهانه فرد B
درآمد مشمول مالیات

تومان $3,024,000 = 252,000 \times 12 =$ مالیات سالانه فرد B الف

تومان $4,548,000 = 4,800,000 - 252,000 =$ مانده خالص ماهانه فرد B ب
مالیات ماهانه درآمد ماهانه

ج در این نظام مالیاتی، تغییری در وضعیت افراد قبل و بعد از پرداخت مالیات ایجاد نمی‌شود، یعنی نمی‌تواند هدف دولت را از اخذ مالیات که کم کردن فاصله دهک‌های درآمدی است، محقق کند.

(تغییر کلی)

۱۳۲ (۲) اقتصاد - بخش ۳ - فصل ۱

با توجه به جدول مندرج در کتاب درسی پاسخ گزینه (۲) است. توجه کنید تمام اعداد مربوط به این مبحث باید حفظ شوند.

(داخل ۹۶)

۱۳۳ (۱) اقتصاد - بخش ۲ - فصل ۱

الف) چون یک واحد پول نتوانسته در طول زمان ارزش خود را حفظ کند، بنابراین قدرت خرید پول دستخوش تغییر شده است.

ب) پول در مقابل سطح عمومی قیمت‌ها ارزش خود را حفظ نمی‌کند؛ هرچه سطح عمومی قیمت‌ها بالاتر رود، ارزش پول کم‌تر می‌شود.

ج) قدرت خرید پول جامعه به سطح عمومی قیمت‌ها وابسته است؛ هرچه قیمت‌ها بالاتر رود، قدرت خرید پول جامعه کاهش می‌یابد.

د) قدرت خرید پول با سطح عمومی قیمت‌ها رابطه معکوس (غیرمستقیم) دارد. هرچه یکی از دلایل مهم کاهش قدرت خرید پول در جامعه، حجم زیاد پول نسبت به تولید جامعه است.

و) در نتیجه کاهش قدرت خرید پول، ما با مسئله تورم در جامعه مواجه خواهیم شد.

(داخل ۹۶)

۱۳۴ (۴) اقتصاد - بخش ۳ - فصل ۲

درصد $8/5 = 7 + 1/5 = 1/5$ = سهم دهک اول = سهم دهک چهارم

درصد $9/5 = 7/5 + 2 = 2$ = سهم دهک دوم = سهم دهک پنجم

درصد $9/5 = 12/5 - 3 = 3$ = سهم دهک نهم = سهم دهک ششم

درصد $10 = 16/5 - 6/5 = 6/5$ = سهم دهک دهم = سهم دهک هفتم

(تغییر کلی)

۱۳۵ (۳) اقتصاد - بخش ۲ - فصل ۱

واحد $70 = 350 \times \frac{1}{5} =$ مسکوکات

سپرده‌های دیداری و غیردیداری + مسکوکات + اسکناس = نقدینگی الف

واحد $3,770 = 2,200 + 70 + 1,500 =$

سپرده‌های مدت‌دار - سپرده‌های غیردیداری = سپرده‌های پس‌انداز ب

واحد $670 = 1150 - 480 =$ سپرده‌های پس‌انداز



نکته

سپرده‌های دیداری همان حساب‌های جاری مردم است.

= حجم شبه پول (براساس نظر طراح که منطبق با واقعیت است) ج

سپرده‌های غیردیداری

سپرده‌های دیداری - مجموع سپرده‌های دیداری و غیردیداری = حجم شبه پول

شبه پول $1150 = 1500 - 350 =$

زبان و ادبیات فارسی اختصاصی



(داخل ۹۶)

۱۳۶ (۴) ترکیب علوم و فنون (۱)، علوم و فنون (۲) و علوم و فنون (۳)

بررسی آرایه‌ها در ابیات:

مجاز (بیت «د»): سر مجاز از قصد و اندیشه

اسلوب معادله (بیت «ج»): رای روشن / بزرگان کهن‌سال = صاف گشتن آب‌ها / ایام خزان



○○○ [گزینه] مناسب را برای پاسخ به سوالات زیر مشخص کن (۴۳-۵۰):



(تغییر کلی)

ترکیبی عربی (۱)، عربی (۲) و عربی (۳)

۴۳ (۲)

[گزینه] نادرست را در حرکت‌گذاری حروف مشخص کن:

المَسَافِرِينَ ← المَسَافِرِينَ (نون جمع مذکر سالم همیشه مفتوح است.) /
يَسَافِرُونَ ← يَسَافِرُونَ «يَسَافِرُونَ» فعل مضارع از باب «إفعال» است.



ترجمه‌گزینها

- رئیسان (مدیران) شرکت‌های ساختمانی به خرید دینامیت روی آوردند.
- سواران، گروهی از مسافران هستند که با چهارپایان مسافرت می‌کنند.
- همراهانمان در سفر به تأسیسات عمومی رفتند.
- قرص‌های آرام‌بخشی را از داروخانه تحویل گرفتیم.



(تغییر کلی)

عربی (۱) - درس ۲

۴۴ (۲)

[گزینه] نادرست را مشخص کن:



ترجمه‌گزینها

- ترازو: ابزاری است که با آن وزن هر چیزی شناخته (دانسته) می‌شود.
- شصت: از اعداد عقود است و آن میان هفتاد و نود است.
- آمیوه‌گیری: ابزار یا وسیله‌ای است که با آن عصارة انواع میوه‌ها گرفته می‌شود.
- کَر: کسی که هرگز صدایی را نمی‌شنود.



(تغییر کلی)

ترکیبی عربی (۱)، عربی (۲) و عربی (۳)

۴۵ (۱)

آنچه را که بر آینده دلالت نمی‌کند، مشخص کن:



توجه

فعل مستقبل یا آینده به صورت «سَ یا سَوْفَ» به همراه فعل مضارع و منفی آن به صورت «لَنْ» به همراه فعل مضارع می‌آید.

«لم تبطل» معادل ماضی منفی است (لم + مضارع = ماضی ساده یا نقلی منفی).
ترجمه عبارت: کارهای نیکت را با تباه کردن حقوق مردم باطل نکردی.



بررسی سایر گزینها

- سَأرسلُ: فعل مضارع مستقبل
ترجمه: برای خرید کتاب، او را به بازار خواهم فرستاد.
- سوف يَسْتَعْفِرُ: فعل مضارع مستقبل
ترجمه: یعقوب به پسرانش گفت: همانا او برای آنان درخواست آمرزش خواهد کرد.
- لن ننسحب: فعل مضارع مستقبل منفی
ترجمه: آن‌ها می‌دانند که ما از مرزهایمان عقب‌نشینی نخواهیم کرد.



(تغییر جزئی)

عربی (۱) - درس ۷

۴۶ (۲)

فعل مجهول را مشخص کن:

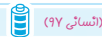
«لم يُسْمَعْ» فعل مضارع و مجهول است. مضارعی که حرف مضارعة آن ضمه
«تَ» بگیرد و دومین حرف اصلی آن فتحه «تَ» بگیرد، مجهول است.

ترجمه عبارت: شنیده نشده است که کسی بدون سختی به آرزو رسیده باشد.



بررسی سایر گزینها

- نُكِّرَمُ: فعل مضارع معلوم از باب «تفعیل» است.
ترجمه: کسانی را باید گرامی بداریم که به فضیلت‌های اخلاقی آراسته می‌شوند.



(انسانی ۹۷)

شرح از متن کتاب درسی

۳۹ (۱)

[گزینه] نامناسب را برای مفهوم متن مشخص کن:

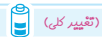


ترجمه‌گزینها

- و پادشاهی آسمان‌ها و زمین از آن خداست.
- پس پنداشتید که شما را بیهوده آفریدیم.
- بنگر که چگونه برای تو مثال‌هایی زدند.
- همانا در آن نشانه‌(ای) است برای قومی که می‌اندیشند.

توضیح: در بین گزینه‌ها، گزینه (۱) ارتباطی به مفهوم متن ندارد؛ زیرا در این آیه اشاره به مالکیت خداوند به آسمان‌ها و زمین شده است، اما متن به اندیشیدن (فالتفکر حولها) همان‌طور که گزینه (۳) و (۴) نیز مؤید آن است و بی‌هدف نبودن دنیا (لم یخلق من دون هدف) به‌مانند گزینه (۲) اشاره دارد.

○ [گزینه] درست را در تجزیه و ترکیب مشخص کن (۴۰-۴۲):



(تغییر کلی)

عربی (۱) - ترکیبی

۴۰ (۲)



بررسی سایر گزینها

- معلوم ← مجهول (با توجه به معنای فعل و نیز ضمه داشتن حرف مضارع «تَ» به «مجهول بودن فعل» پی می‌بریم).
- لازم ← متعدّد (فعلی که مجهول است، حتماً باید متعدّدی باشد یا به‌گونه‌ای متعدّدی شود.) / معلوم ← مجهول / فاعل ← نائب فاعل (فعل مجهول به جای فاعل، نائب فاعل دارد).

۴ معلوم ← مجهول / فاعل ← نائب فاعل



(تغییر جزئی)

عربی (۱) - ترکیبی

۴۱ (۳)

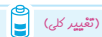


بررسی سایر گزینها

- مزید ثلاثی من باب إفعال ← مجرد ثلاثی (فعل «يُخَلَقُ» - با توجه به معنایش - مضارع مجهول از «يَخْلُقُ» می‌باشد که ثلاثی مجرد است نه مزید.) / فاعله «العالم» ← نائب فاعله «هو» مستتر (فعل «يُخَلَقُ» مجهول است، بنابراین به جای فاعل، «نائب فاعل» دارد و چون اسم ظاهر یا ضمیر بارزی ندارد، به‌ناچار ضمیر مستتر نائب فاعلش می‌باشد).

۲ مزید ثلاثی ← مجرد ثلاثی

- مبني ← معرب (همه افعال مضارع به‌جز دو صیغه جمع مؤنث، معرب هستند.) / فاعل ← نائب فاعل



(تغییر کلی)

ترکیبی عربی (۱)، عربی (۲) و عربی (۳)

۴۲ (۳)



بررسی سایر گزینها

- حال و منصوب ← صفة و مجرور («صُور مختلفة» یک ترکیب وصفی و نکره است و «مختلفة» صفت برای «صُور» می‌باشد که جمع غیر انسان است.)
- اسم مفعول ← اسم فاعل (با توجه به حرکت عین‌الفعل «مُخْتَلِفَةٌ» که کسره است این اسم نمی‌تواند اسم مفعول باشد، بلکه اسم فاعل است.)

۴ صفة و منصوب ← صفة و مجرور (موصوفش مجرور به حرف جرّ است، صفتش هم به تبعیت از آن مجرور می‌باشد).





۱۴۹ (۲)

علوم و فنون (۱) - درس ۸

(تغییر کلی)

تقطیع بیت سؤال:

بَ	نَا	یَ	عَمْرَ	نَ	مُو	دِی	کِ	پَا	یَ	دَا	رَ	نَ	مَا	نَد
-	-	U	-	U	-	U	-	U	-	U	-	U	-	U
مَ	رَا	پَ	بَنَد	پَ	بَسَ	تِی	خُ	دَز	کَ	مَنَد	بِی	جَسَ	تِی	U
-	-	U	-	U	-	U	-	U	-	U	-	U	-	U

مفاعِلن مفاعِلن فاعِلاتِن فاعِلاتِن

حذف همزه

تقطیع گزینه (۲):

مَ	نِ	زَ	مِیَ	دِ	دِ	پَه	کِ	دَر	سَ	مَا	عَ	نَ	یَا	یَم
-	-	U	-	U	-	U	-	U	-	U	-	U	-	U
کِ	گَر	پَ	پَا	یَ	دَ	رَا	یَم	پَ	دَر	بَ	رَنَد	پَ	دُو	شَم
-	-	U	-	U	-	U	-	U	-	U	-	U	-	U

مفاعِلن فاعِلاتِن فاعِلاتِن مفاعِلن

حذف همزه

بررسی سایر گزینه‌ها

(۱)

چَ	نَا	پَ	زِی	کِ	أَ	گَر	خَا	کِ	رَه	شَ	وِی	کَسَ	رَا	
-	-	U	-	U	-	U	-	U	-	U	-	U	-	U
عُ	بَا	رَ	خَا	طَ	رِی	یَزَ	رَه	گَ	دَا	رَ	مَا	نَ	رِ	سَد
-	-	U	-	U	-	U	-	U	-	U	-	U	-	U

مفاعِلن فاعِلاتِن فاعِلاتِن فاعِلن

حذف همزه

(۳)

نَ	مَ	نَ	خَا	مَ	طَ	مَع	عَشَ	قِ	تِی	مِی	وَر	زَ	مَ	بَس
-	-	U	-	U	-	U	-	U	-	U	-	U	-	U
کِ	چَ	مَن	سُو	خَ	تَ	دَر	خِیَ	لِ	تِی	بَسَ	یَا	رِی	هَسَ	U
-	-	U	-	U	-	U	-	U	-	U	-	U	-	U

فاعِلاتِن فاعِلاتِن فاعِلاتِن فاعِلن

اببدال

(۴)

دِ	گَ	رَا	فَ	تَا	پَ	رُو	یَ	مَ	نِ	مَا	یَ	أَ	بِی	مَیَ	رَا	
-	-	U	-	U	-	U	-	U	-	U	-	U	-	U	-	U
کِ	قَ	مَر	زَ	شَر	مَ	سَا	رِی	بَ	شِی	کَسَ	چِن	چَ	لَا	لِی	U	
-	-	U	-	U	-	U	-	U	-	U	-	U	-	U	-	U

فاعِلاتِن فاعِلاتِن فاعِلاتِن فاعِلاتِن



۱۵۰ (۱)

علوم و فنون (۱) - درس ۸

(تغییر کلی)

تقطیع صورت کامل شده بیت‌های سوال:

اَز	دَسَ	تَ	اَو	جَا	مِی	بَ	رَم	تَا	اَفَ	کَ	نَم	دَر	پَا	یَا	اَو	
-	-	U	-	U	-	U	-	U	-	U	-	U	-	U	-	U
تَا	تَ	نَ	پَنَد	دَا	رِی	کِ	مَن	اَز	دَسَ	تَ	اَو	جَا	مِی	بَ	رَم	
-	-	U	-	U	-	U	-	U	-	U	-	U	-	U	-	U

مستفعلن مستفعلن مستفعلن مستفعلن

تَا	سَر	بَ	رَا	وَر	دَز	گَ	رِی	بَا	نَ	گَا	رَ	سَنَگَ	دَل	
-	-	U	-	U	-	U	-	U	-	U	-	U	-	U

مستفعلن

هَر	لَحَظَ	اَز	یَبِی	دَا	دِ	اَو	سَر	دَر	گَ	رِی	بَا	مِی	بَ	رَم
-	-	U	-	U	-	U	-	U	-	U	-	U	-	U

مستفعلن

۱۵۱ (۲)

علوم و فنون (۳) - درس ۸

(تغییر کلی)

مَ	زَ	هَا	وُ	چَشَمَ	مِ	یَا	زَمَ	بَ	نَ	ظَرَ	چَ	نَا	نَ	مَا	یَد	
-	-	U	-	U	-	U	-	U	-	U	-	U	-	U	-	U
کِ	مَ	یَا	نِ	سَنَدَ	بُ	لَسَ	تَا	چَ	زَ	دَا	هَوَ	یَ	خَ	تَا	یَی	
-	-	U	-	U	-	U	-	U	-	U	-	U	-	U	-	U

فاعِلاتِن فاعِلاتِن فاعِلاتِن فاعِلاتِن

۱۵۲ (۲)

علوم و فنون (۳) - درس ۱۱

(تغییر کلی)

عَمْرَ	گُو	یَنَد	دَم	کِ	ضَا	یَع	مِی	کَ	نِی	بَا	خَو	بَ	رُو	یَا
-	-	U	-	U	-	U	-	U	-	U	-	U	-	U
وَا	کِ	مَنَد	ظُو	رِی	نَ	دَا	رَد	عَمْرَ	ضَا	یَع	مِی	گَ	دَا	رَد
-	-	U	-	U	-	U	-	U	-	U	-	U	-	U

فاعِلاتِن فاعِلاتِن فاعِلاتِن فاعِلاتِن

وزن گزینه (۲): رمل مثنی سالم

بررسی سایر گزینه‌ها

(۱) فعلاً فاعلاتن فعلاً فاعلاتن

(۳) مستفعلن مستفعلن مستفعلن مستفعلن

(۴) مفعول فاعلاتن مفعول فاعلاتن

۱۵۳ (۲)

علوم و فنون (۳) - درس ۱

(تغییر کلی)

گزینه (۲) یادآور کتاب «داستان باستان» از میرزا حسن خان بدیع است.

بررسی سایر گزینه‌ها

(۱) این گزینه، یادآور کتاب «چشم‌هایش» از بزرگ علوی است.

(۳) این گزینه، یادآور روزنامه «صور اسرافیل» با مدیریت میرزا جهانگیر خان صور اسرافیل است.

(۴) این گزینه، یادآور کتاب «امثال و حکم» از علامه دهخداست.

۱۵۴ (۲)

علوم و فنون (۳) - درس ۲

(تغییر کلی)

«گسترش تعلیم و تربیت» و «رواج علوم و فنون جدید» از درون‌مایه‌های رایج در ادبیات دوره بیداری‌اند.



بررسی سایر گزینه‌ها

- (۱) معرفة (علم) ← «دعاء» معرفه از نوع علم نیست. «دعاء» در اصل «دعائی» بوده است که مضاف‌الیه «ی» از انتهای این واژه حذف شده است و به جای آن «ی» ذکر شده است. باید توجه کرد که «دعاء» مفعول فعل «تَقَبَّلَ» و منصوب است و «ی» جایگزین یاء محذوف می‌باشد. / فاعل لفعل «تَقَبَّلَ» و مرفوع ← مفعول لفعل «تَقَبَّلَ» و منصوب (با توجه به مفهوم عبارت و این‌که فاعل فعل «تَقَبَّلَ» پذیر، همواره ضمیر مستتر «أنت» است، «دعاء» نمی‌تواند فاعل باشد، بلکه مفعول است.)
- (۳) من باب تفعیل ← من باب تَفَعَّلَ «تَقَبَّلَ» بر وزن «تَفَعَّلَ» فعل امر از صیغۀ للمخاطب باب «تَفَعَّلَ» است.)
- (۴) مزید ثلاثی (من باب إفعال) ← مجرد ثلاثی «إجْعَلْ» فعل امر از صیغۀ للمخاطب» از ریشۀ «جَعَلَ» است و حرف زائدی ندارد.)

- ۱۷۶ (۳) عربی (۲) - درس ۱ (داخل ۹۸)
- ترجمه عبارت: بهترین برادران (دوستان) شما کسی است که عیب‌هایتان را به شما هدیه کند.

بررسی سایر گزینه‌ها

- (۱) مثنی مذکر ← جمع تکسیر «إِخْوَان» و «إِخْوَةٌ» جمع مکسر «أَخ» هستند؛ ولی «أَخْوَان» و «أَخْوَانِ» مثنای «أَخ» هستند.)
- (۲) لازم ← متعدّد «عُيُوبٌ» مفعول این فعل است، پس نمی‌تواند فعل «لازم» باشد.)
- (۴) مؤنث ← مذکر «عَيْبٌ» هیچ علامت تأنیثی ندارد و از نظر معنایی و کاربرد هم مؤنث به‌شمار نمی‌رود.)

- ۱۷۷ (۴) عربی (۳) - درس ۴ (تغییر جزئی)
- ترجمه عبارت: به من [خبر] رسید که مردی از مردان بصره، تو را به مهمانی‌ای فراخواند و تو به سرعت به‌سوی آن شتافتی.

بررسی سایر گزینه‌ها

- (۱) للمخاطبة (للمفرد المؤنث المخاطب) ← للمخاطب (للمفرد المذكر المخاطب) (با توجه به ضمیر «ت» متوجه می‌شویم که فعل مربوط به صیغۀ للمخاطب است.) / متعدّد ← لازم
- (۲) مفرد مؤنث ← جمع تکسیر «فَتِيَّةٌ» جمع مکسر «فَتَى» است. / خبر لِحرف «أَنَّ» المشبه بالفعل ← خبر «أَنَّ» فعل ماضی «دَعَا...» است.
- (۳) اسم مفعول ← این واژه اسم مفعول نیست. (نه بر وزن «مفعول» است و نه با «م» شروع شده است.)

توجه هرگاه چند اسم پی‌درپی به یکدیگر اضافه شوند در صورتی که آخرین اسم معرفه باشد، اسم‌های ماقبل آن نیز، همه معرفه خواهند بود؛ مانند: «فَتِيَّةٌ أَهْلِ الْبَصْرَةِ»

- ۱۷۱ (۳) ترکیبی عربی (۱) و عربی (۲) (داخل ۹۸)

گزینه [نادرست] را مشخص کن:
«المستعرة» با توجه به معنای آن، صفت «أشعة» است نه صفت «الشمس». ترجمه درست: سره‌ایمان زیر اشعه سوزان خورشید می‌سوزد.

- ۱۷۲ (۴) عربی (۲) - درس ۵ (تغییر جزئی)

گزینه [نادرست] را مشخص کن:
«إنقاذ» مصدر باب «إفعال» است و باید به‌صورت متعدّدی (نجات دادن) ترجمه شود. «إنسان كهذا الإنسان» به‌معنی «انسانی، مانند این انسان است». ضمناً «أصعب» بر وزن «أفعل» اسم تفضیل است و باید به‌صورت صفت برتر در فارسی ترجمه شود.

- ۱۷۳ (۱) عربی (۱) - درس ۸ (داخل ۹۸)
- ترجمه درست: و نجات دادن انسانی، مانند این انسان، بسیار سخت‌تر است.

گزینه [درست] را مشخص کن:
کلمات کلیدی: فرهنگ بسیار کوچکی است / تعداد اندکی از علوم را مقایسه کلمات کلیدی در سایر گزینه‌ها:

فرهنگ بسیار کوچکی است: معجمٌ صغيرٌ جداً [رد سایر گزینه‌ها]
تعداد اندکی از علوم را: قليلاً من العلوم [رد سایر گزینه‌ها]

توجه مفهوم دانشنامه در این سؤال به‌درستی بیان نشده است، زیرا «دانشنامه» فرهنگ بسیار بزرگی است که تعداد بسیاری از علوم را در برمی‌گیرد. (= فرهنگ جامع)

- ۱۷۴ (۲) ترکیبی عربی (۲) و عربی (۳) (داخل ۹۸)

گزینه [مناسب] را برای مفهوم مقابل مشخص کن: «ارزش نعمت‌ها را فقط کسی که به مصیبت دچار شده است، می‌داند.»
مفهوم عبارت این است که قدر و ارزش نعمت را کسی می‌داند که از آن محروم شده باشد.

با توجه به معنای گزینه‌ها و مفهوم عبارت موردنظر، مشخص است که فقط گزینه (۲) با عبارت سؤال هم‌مفهوم است.
ترجمه عبارت: از انبارهای آب (آب‌انبارها) درباره سوارانی که در بیابان‌ها [تشنه و] سرگرداندن بپرس.

ترجمه سایر گزینه‌ها

- (۱) به خدا سوگند که ما عشقی بدون سرزنش ندیده‌ایم.
(۳) چقدر زندگی‌ام را تلخ می‌کنی، درحالی‌که تو حمل‌کننده عسل هستی.
(۴) گاهی چشمه زندگی در تاریکی‌ها جست‌وجو می‌شود.

گزینه [درست] را در تجزیه و ترکیب مشخص کن (۱۷۵-۱۷۷):

- ۱۷۵ (۲) عربی (۳) - درس ۵ (داخل ۹۸)

ترجمه عبارت: پروردگارا! من و فرزندانم را برپادارنده نماز قرار بده. پروردگارا! دعایم را بپذیر.



(تستائی ۹۹)

دین و زندگی (۲) - درس ۱۷

۷۲ (۲)

مقدس ترین نهاد و بنای اجتماعی نزد خداوند، تشکیل خانواده است. مهم ترین برنامه ها در تشکیل خانواده عبارتند از: ۱- شناخت ویژگی های روحی زن و مرد ۲- حفظ عفاف و پاکدامنی قبل از ازدواج ۳- شناخت اهداف ازدواج ۴- شناخت معیارهای همسر شایسته

راه شناخت همسر شایسته، تحقیق است که نباید آن را با معاشرت هایی که منشأ آن هوس های زودگذر است، اشتباه کرد. نمونه ای از راه های صحیح شناخت همسر عبارتند از: معاشرت خانواده های دو طرف با یکدیگر و شناخت دوستان همسر.



(تستائی ۹۹)

دین و زندگی (۳) - درس ۴

۷۳ (۳)

طبق آیه ﴿أَلَمْ أَعْهَدْ إِلَيْكُمْ يَا بَنِي آدَمَ أَنْ لَا تَعْبُدُوا الشَّيْطَانَ إِنَّهُ لَكُمْ عَدُوٌّ مُّبِينٌ وَ أَنْ اعْبُدُونِي هَذَا صِرَاطٌ مُسْتَقِيمٌ﴾: «ای فرزندان آدم! آیا با شما عهد بستیم که شیطان را نپرستید؛ زیرا او دشمن آشکاری برای شماست و مرا پرستید که این راه راست و درست است.»، پیمان فطری خداوند با انسان این بوده است که فقط خدای یگانه را پرستید و از شیطان اطاعت نکنید و امر خداوند به این امور، نشان از ملزم بودن همه فرزندان آدم به اجرای مفاد این پیمان است.

بررسی گزینه های نادرست:

۱ و ۲) شیطان، دشمن آشکار است، نه پنهان.
۴) اینکه انسان همیشه بهترین راه را انتخاب می کند، نادرست آمده است، زیرا انسان همیشه بهترین راه را انتخاب نمی کند.



(تستائی ۹۹)

دین و زندگی (۳) - درس ۸

۷۴ (۴)

امام موسی بن جعفر (ع) (امام کاظم (ع)) آنگاه که به خدمتگزار بشر بن حارث فرمود: «اگر بنده می بود، بندگی می کرد و حرمت صاحب خود را نگه می داشت.» و این سخن به گوش بشر رسید، هم چون تیری بر قلب او اثر کرد و قلب او را تکان داد. بنابراین توبه کرد و به پیمان خویش وفادار ماند.

دلیل نادرستی گزینه های (۲) و (۳): بشر بن حارث مسلمان بود که این سخن در او اثر گذاشت.



(تستائی ۹۹)

دین و زندگی (۲) - درس ۱۷

۷۵ (۲)

از آیه شریفه ﴿وَمِنْ آيَاتِهِ أَنْ خَلَقَ لَكُمْ مِنْ أَنْفُسِكُمْ أَزْوَاجًا لِتَسْكُنُوا إِلَيْهَا وَ جَعَلَ بَيْنَكُمْ مَوَدَّةً وَ رَحْمَةً إِنَّ فِي ذَلِكَ لَآيَاتٍ لِقَوْمٍ يَتَفَكَّرُونَ﴾: «و از نشانه های خدا آن است که همسرانی از [نوع] خودتان برای شما آفرید تا با آن ها آرامش یابید و میان شما «دوستی» و «رحمت» قرار داد. همانا در این مورد، نشانه هایی است برای کسانی که تفکر می کنند.» درمی یابیم که یکی از اهداف ازدواج: «لِتَسْكُنُوا إِلَيْهَا»، انس و آرامش روانی با همسر است که مودت و رحمت میان زوجین، لازمه ایجاد آن است.

بررسی سایر گزینه ها

۱) در این آیه، به دوستی و رحمت که عامل پیوند و ارتباط میان زن و مرد است اشاره می کند، نه همه افراد جامعه.

۳) در این مفهوم به دوستی و رحمت میان زن و مرد اشاره نشده است و عبارت قسمت دوم که در آن اندیشه کنید تا خدا را بهتر بشناسید در آیه ذکر نشده است.

۴) همسر خوب، مایه آرامش روحی و روانی است، نه جسمی و این مفهوم که انسان بدون همسر، موجودی ناقص است، نادرست است و در آیه مورد نظر، آورده نشده است.

أَمَنُوا لَهُمْ عَذَابٌ أَلِيمٌ فِي الدُّنْيَا وَ الْآخِرَةِ ... ﴿بی گمان، کسانی که دوست دارند کارهای بسیار زشت در میان مؤمنان شایع شود، در دنیا و آخرت عذابی دردناک دارند.» به آن ها عذابی دردناک در دنیا و آخرت را وعده داده است.



(تستائی ۹۹)

دین و زندگی (۳) - درس های ۴ و ۵

۶۷ (۲)

شواهد وجود اختیار در انسان عبارتند از: ۱- تفکر و تصمیم ۲- احساس رضایت یا پشیمانی ۳- مسئولیت پذیری

میوه های درخت اخلاص عبارتند از: ۱- دستیابی به درجاتی از حکمت ۲- نفوذپذیری در برابر وسوسه های شیطان ۳- دریافت پاداش های وصف نشدنی



(تستائی ۹۹)

دین و زندگی (۳) - درس ۶

۶۸ (۱)

آیه ﴿وَ الَّذِينَ جَاهَدُوا فِيْنَا لَنَهْدِيَهُمْ سُبُلَنَا﴾ به سنت امداد خاص یا توفیق الهی اشاره دارد که روحیه حق پذیری در کسب آن نقش تعیین کننده ای دارد.

دلیل نادرستی سایر گزینه ها:

۲ و ۳) بیانگر سنت امداد عام الهی است، نه امداد خاص.

۴) بیانگر سنت سبقت رحمت بر غضب الهی است.



(تستائی ۹۹)

دین و زندگی (۱) - درس ۱۲ / دین و زندگی (۲) - درس ۵

۶۹ (۳)

اگر انسان در نمازش صادقانه از خداوند ﴿إِهْدِنَا الصِّرَاطَ الْمُسْتَقِيمَ﴾ را بخواهد، از راه های انحرافی و گمراهی رها می شود، گمراهی و ضلالت در انتهای آیه ﴿أَلَمْ تَرَ إِلَى الَّذِينَ يَزْعُمُونَ أَنَّهُمْ آمَنُوا بِمَا نُزِّلَ إِلَيْكَ وَ مَا أَنْزَلَ مِنْ قَبْلِكَ يُرِيدُونَ أَنْ يَتَحَكَّمُوا إِلَى الطَّاغُوتِ وَ قَدْ أُمِرُوا أَنْ يَكْفُرُوا بِهِ وَ يُرِيدُ الشَّيْطَانُ أَنْ يُضِلَّهُمْ ضَلَالًا بَعِيدًا﴾ ذکر گردیده است.



(تستائی ۹۹)

دین و زندگی (۲) - درس ۲

۷۰ (۱)

یکی از ویژگی های فطری مشترک در انسان ها، این است که هر انسانی به دنبال زیبایی ها، خوبی ها و کمالات نامحدود است. یکی از دستورات برنامه دین واحد اسلام در عرصه ایمان (نه عمل)، ایمان آوردن به فرستادگان الهی و راهنمایان دین است. طبق حدیث پیامبران (ص): «لا ضرر و لا ضرار فی الاسلام»: «اسلام با ضرر دیدن و ضرر رساندن مخالف است»، یکی از قوانین تنظیم کننده اسلام که موجب پویایی و روزآمد بودن دین اسلام و در نتیجه ختم نبوت می شود، قاعده لاضرر است.



(تستائی ۹۹)

دین و زندگی (۲) - درس ۷

۷۱ (۳)

طبق آیه تطهیر در مورد افراد خاصی از اهل بیت پیامبر (ص) است که به اراده الهی، پاکی کامل از هرگونه پلیدی و ناپاکی برای آنان صورت پذیرفت: ﴿إِنَّمَا يُرِيدُ اللَّهُ لِيُذْهِبَ عَنْكُمُ الرِّجْسَ أَهْلَ الْبَيْتِ وَ يُطَهِّرَكُمْ تَطْهِيرًا﴾: «همانا خدا اراده کرده که دور گرداند از شما اهل بیت پلیدی و ناپاکی را و شما را کاملاً پاک و طاهر قرار دهد.»

بررسی گزینه های نادرست:

۱ و ۲) برداشتی از آیه تبلیغ (ابلاغ) در «غدیر خم» است.

۴) عبارت «شما تطهیرکننده ایشان می باشید.» نادرست آمده است؛ زیرا خداوند تطهیرکننده اهل بیت عصمت و طهارت (ع) است.



۱۹۰ (۴)

تاریخ (۱) - درس ۱۶

(داخل ۹۹)

ویژگی شاخص هنر و معماری دوره هخامنشی، درباری بودن آن بود. به این معنی که شکوه شاهانه و تشریفات و تجملات درباری را به نمایش می‌گذاشت. در واقع، بخش عمده آثار هنری شاخص و ساختمان‌های مجلل به خواست شاهان و درباریان و برای زندگی تجملاتی و تشریفاتی آنان به وجود آمد. هخامنشیان از دستاوردهای هنری اقوام و ملت‌های تابع خود نیز تأثیر پذیرفته‌اند. اما نکته انحرافی تست در گزینه (۱) آوردن نام «چین» است، زیرا ایران از زمان اشکانیان با چین ارتباط گرفت.

۱۹۱ (۴)

تاریخ (۲) - درس ۲

(داخل ۹۹)

یکی از کارهای مورخان در نقد روایت‌کننده، تعیین فاصله زمانی و مکانی بین راوی و خبر است تا معلوم شود، روایت‌کننده خود مستقیماً شاهد وقوع رویدادی بوده و یا خبر آن را از دیگران نقل کرده است. ارزش و اعتبار خبری که راوی خود، به‌طور مستقیم شاهد آن رویداد بوده به مراتب از خبری که روایت‌کننده، آن را از دیگران نقل کرده بیشتر است.

۱۹۲ (۱)

تاریخ (۲) - درس ۷

(داخل ۹۹)

از زمان امام صادق (ع) حرکتی در جامعه اسلامی با عنوان جریان وکالت آغاز شد و در دوران امامان بعدی به اوج خود رسید. وکلای ائمه، کسانی بودند که در مکتب اهل بیت آموزش دیده بودند و با اجازه آنان به‌عنوان مرجع امور دینی مردم در شهرهای مختلف ایفای نقش می‌کردند. جریان وکالت در دوران غیبت نیز تا مدتی ادامه یافت و در پی آن مرجعیت شیعی شکل گرفت.

۱۹۳ (۲)

تاریخ (۲) - درس ۱۰

(داخل ۹۹)

شهرها در دوران سلجوقی مانند دوران پیش از آن، از سه بخش کهنه‌ژ (ارگ)، شهرستان (شارستان) و شهر بیرونی (ریض) تشکیل می‌شد، با این تفاوت که شهر بیرونی در دوره سلجوقی بیش از ادوار پیشین گسترش یافت. این اتفاق به‌دلیل رشد تجارت و افزایش جمعیت شهرها رخ داد. همراه با این تحول، عناصر شهر اسلامی، مانند مسجد و بازار، به شهر بیرونی منتقل شدند و در کنار هم قرار گرفتند.

۱۹۴ (۳)

تاریخ (۲) - درس ۱۵

(داخل ۹۹)

در قرون وسطا، کار بر روی زمین‌های اربابان (فئودال‌ها) به عهده میلیون‌ها کشاورز وابسته به زمین بود که به آن‌ها سرف می‌گفتند. گروهی از سرف‌ها، کشاورزان آزادی بودند که به‌علت بدهکاری سرف شدند. همچنین عده‌ای از کشاورزان به‌خاطر ناامنی و هرج و مرج، زمین خود را به فرد نیرومندی واگذار کردند و در عوض از حمایت او برخوردار شدند. سرف‌ها در پایین‌ترین مرتبه اجتماعی نظام فئودالی قرار داشتند. سرف اجازه نداشت که ملک ارباب خود را ترک کند، اما در عین حال مانند برده نیز نبود که قابل خرید و فروش باشد.

۱۹۵ (۱)

تاریخ (۲) - درس ۱۳

(داخل ۹۹)

قندهار در زمان شاه صفی صفوی توسط گورکانیان هند از ایران جدا شد، اما در زمان جانشین او شاه عباس دوم باز پس گرفته شد.

(داخل ۹۹)

۱۹۶ (۳) تاریخ (۳) - درس ۲

جامعه فرانسه در آستانه انقلاب دارای سه طبقه اجتماعی مشخص بود: ۱- طبقه ممتاز شامل اشراف و زمین‌داران بزرگ که علاوه بر داشتن امتیازات بسیار، از پرداخت مالیات معاف بودند. ۲- طبقه متوسط که اغلب تحصیل کرده بودند و مشاغل همچون وکالت، نویسندگی، طبابت، روزنامه‌نگاری و تجارت داشتند. آن‌ها از این‌که طبقه ممتاز برایشان امتیازی قائل نبود، به‌شدت ناراضی بودند. ۳- طبقه فقیر جامعه که در این زمان جمعیت بسیار زیادی بودند و بار اصلی مالیات‌ها و خدمات نظامی بر دوش آنان بود.

(داخل ۹۹)

۱۹۷ (۴) تاریخ (۳) - درس ۱

محمدحسن‌خان اعتمادالسلطنه، از مورخان مشهور عصر قاجار، یکی از چهره‌های برجسته فرهنگی این دوره بود که به ریاست دارالترجمه همایونی برگزیده شد.

(داخل ۹۹)

۱۹۸ (۱) تاریخ (۳) - درس ۴

بسیاری از معماران عصر قاجار به سفارش دربار و ثروتمندان با استفاده از برخی از عناصر معماری فرنگی و تلفیق آن با معماری ایرانی، سبکی از معماری را به‌وجود آوردند که در آن عناصر و ویژگی‌های معماری ایرانی و اروپایی ترکیب شده بود. این بناها که به بناهای «کارت‌پستالی» معروف شد، بیشتر به تقلید از بناهای اروپایی ساخته می‌شدند.

(تفسیر کلی)

۱۹۹ (۲) تاریخ (۳) - درس ۵

اساس نهضت مشروطه بر مبارزه با استعمار خارجی و استبداد داخلی و تلاش برای برقراری عدالت در کشور قرار داشت.

(داخل ۹۹)

۲۰۰ (۴) تاریخ (۳) - درس ۸

اشغال کشور مسلمان فلسطین و تأسیس رژیم غاصب اسرائیل یکی از مسائل مهم منطقه خاورمیانه و جهان اسلام در دوره معاصر است.

جغرافیا



(داخل ۹۹)

۲۰۱ (۱) جغرافیا (۱) - درس ۲

براساس کتاب درسی فرضیه‌ها از عبارت «به‌نظر می‌رسد» و «عامل» استفاده می‌کنند، پس گزینه (۱) باید درست باشد، اما طراح ما را متوجه گزینه (۲) هم کرده (وقوع سیل در فصل بهار و تأیید بر زمان). توجه داشته باشید که کلید سنجش گزینه (۱) را جواب می‌داند.

(داخل ۹۹)

۲۰۲ (۲) جغرافیا (۱) - درس ۱

دید ترکیبی یعنی مطالعه همه‌جانبه و جامع پدیده‌ها با تمام ویژگی‌های آن در یک مکان، احداث موج‌شکن در نواحی ساحل بندر انزلی یکی از روش‌های بهره‌برداری بهینه از محیط طبیعی است، زیرا موج‌شکن سازه‌ای از جنس سیمان، سنگ و یا بتون آرمه است و برای حفظ تأسیسات ساحلی از خطر امواج و مقابله با تأثیر آن‌ها ساخته می‌شود.





(آشنایی ۱۴۰۰)

ترکیبی انگلیسی (۱)، انگلیسی (۲) و انگلیسی (۳)

۹۱ (۲)

- مرحله (۱) ۲) دفترچه خاطرات
اختراع (۳) ۴) آلودگی



(آشنایی ۱۴۰۰)

انگلیسی (۲) - درس ۳

۹۲ (۱)

- منعکس کردن (۱) ۲) یادآوری کردن
تقویت کردن (۳) ۴) حاضر شدن

با بارش فکری، آنچه که موجب شادی شما می‌شود را فهرست کنید. فقط هر آنچه به ذهنتان می‌رسد را بدون این که خیلی به آن فکر کنید، یادداشت کنید. حالا به این فهرست نگاه کنید و تمام مواردی که جالب یا لذت‌بخش هستند را تیک بزنید. احتمالاً همه را تیک خواهید زد. درست است؟ پس، اگر می‌توانستید بیشتر وقت خود را صرف انجام موارد جالب این فهرست بکنید، واقعاً شاد بودید. اما آیا اطمینان دارید؟ خوب، ممکن است اینطور هم نباشد. برای بیشتر مردم انجام دادن کاری به صرف جالب بودن برای خوشحالی بلند مدت کافی نیست. علت این است که به اعتقاد پل دلان، نویسنده کتاب شادی، خوشبختی شما بستگی به تعادل بین شادی - هدفمندی دارد. اگر بیشتر مواردی که در فهرست شما هستند در دسته «تعادل بین شادی - هدفمندی» قرار می‌گیرند پس ممکن است برداشت شما از خوشبختی چنین باشد. اما آنچه واقعاً شما را شاد می‌کند، برقراری تعادل بین آن‌ها و فعالیت‌هایی است که زندگی را هدفمند می‌کنند.

ظاهراً خوب می‌دانیم چه چیزی برای ما شادی‌آفرین است، اما برای شناخت مواردی که به زندگی معنا و ارزش می‌دهد، نیازمند تفکر بیشتر است. به‌طور مثال، خیلی از مردم می‌گویند که شغل خلبان‌ها هدف مشخصی دارد. آن‌ها مسئول جان صدها انسان هستند و به سراسر جهان سفر می‌کنند. اما در حقیقت شغل هر روزه آن‌ها مستلزم گذراندن وقت در هتل‌ها و غیر افتادن در فرودگاه‌ها به انتظار نوبت پرواز و دیگر کارهای تکراری است که صدها بار انجام داده‌اند.

این فعالیت‌ها ممکن است چندان معنادار نباشند و احتمالاً جالب هم نخواهند بود. خلبان‌ها هم دقیقاً مانند دیگر افراد برای خوشبختی نیاز به تعادل بین کار و زندگی دارند.



(آشنایی ۱۴۰۰)

خارج از متن کتاب، درسی

۹۳ (۲)

هدف اصلی نویسنده در این متن بحث درباره است.

- ۱) این است که چرا انجام کارهای جالب برای خوشبختی کافی است.
۲) این است که در حقیقت چه چیزی باعث خوشبختی است.
۳) دلایل خوشبختی است.
۴) اثرات خوشبختی است.



(آشنایی ۱۴۰۰)

انگلیسی (۳) - درس ۱

۸۵ (۴)

سارا امیدوار است که زندگی حرفه‌اش حداکثر تا یک سال دیگر به شکل عادی برگردد؛ بدون هیچ بیمار مبتلا به کوئید ۱۹؛ بدون هیچ ماسکی که ارتباط با مشتری‌هایی که ممکن است گیج شوند یا گوششان سنگین باشند را دشوار کند.

- ۱) تنبل ۲) فقیر ۳) ضعیف ۴) سخت



(آشنایی ۱۴۰۰)

انگلیسی (۱) - درس ۱

۸۶ (۲)

با آتش‌نشان‌ها تماس گرفته شده است که آتش‌سوزی در مرکز شهر را خاموش کنند. ۱) رشد کردن ۲) خاموش کردن ۳) اتاق گرفتن ۴) منتشر کردن



(آشنایی ۱۴۰۰)

انگلیسی (۳) - درس ۳

۸۷ (۳)

سامانتا: او هر روز به من می‌گوید که مرا دوست دارد، اما هیچ کاری برای روز تولد من انجام نداد، و هنوز نمی‌خواهد که والدینم را ببیند. کلر: دقت کن، به عمل کار برآید به سخندانی نیست.

- ۱) هر سری عقلی دارد.
۲) از دل برود هر آنکه از دیده برفت.
۳) به عمل کار برآید به سخندانی نیست.
۴) کبوتر با کبوتر باز با باز

مردم نظرات خاصی در رابطه با پیامک دادن دارند. وجود دارند کسانی که عاشقش هستند، و کسانی که از آن متنفرند. در میان افراد متنفر، بعضی نظرشان را با واژه‌های تند بیان کرده‌اند. یکی از روزنامه‌نگاران گفت: «پیام‌دهندگان همان کاری را با زبان انجام می‌دهند که چنگیزخان برای نابودی همسایگانش ۸۰۰ سال پیش انجام داد» آن‌ها نشانه‌گذاری‌مان، جملات مان و واژگان مان را نابود می‌کنند و بایستی جلوی آن‌ها گرفته شود. این اولین بار نیست که افرادی می‌گویند فناوری برای زبان بد است. در قرن پانزدهم، بعضی از علما مخالف اختراع دستگاه چاپ بودند. این علما استدلال می‌کردند که افراد عادی نباید کتاب بخوانند، وگرنه ممکن است آگاهی باشد برای انعکاس طرز تفکر و طرز صحبت عادی‌شان در زبان.



(آشنایی ۱۴۰۰)

انگلیسی (۳) - درس ۲

۸۸ (۳)

اولاً those به people برمی‌گردد که مفهوم فاعلی دارد، لذا گزینه (۴) حذف می‌شود (ساختار مفعولی). ثانیاً با یک تکنیک ساده می‌توان گزینه (۳) را انتخاب کرد، بعد از جای خالی and داریم که بیانگر توازن در ساختار است.



(آشنایی ۱۴۰۰)

انگلیسی (۲) - درس ۱

۸۹ (۴)

با توجه به وجود قید 800 years ago نتیجه می‌گیریم باید از زمان گذشته ساده did استفاده کنیم.



(آشنایی ۱۴۰۰)

انگلیسی (۱) - درس ۱ / انگلیسی (۳) - درس ۲

۹۰ (۴)

- ۱) اطلاع دادن ۲) شگفت زده کردن
۳) جستجو کردن ۴) نابود کردن



۲۴۴ (۳) فلسفه (۱) - درس ۱

(داخل ۱۴۰۰)

فلسفه به اساسی‌ترین و بنیادی‌ترین موضوعات می‌پردازد، به همین خاطر، مباحث فلسفی پایه و اساس مباحث سایر علوم به‌شمار می‌آیند. از میان سؤالات مطرح شده در این سؤال، گزینه (۳) سؤال مهم‌تر و اساسی‌تری محسوب می‌شود درحالی‌که در سایر گزینه‌ها، پرسش‌هایی مطرح شده است که به فلسفه‌های مضاف و یا سایر دانش‌ها مربوط است.



سؤال «آیا تفکر تابع قواعد خاصی است؟» مربوط به علم منطق است نه فلسفه.

۲۴۵ (۲) فلسفه (۱) - درس ۴

(داخل ۱۴۰۰)

فیثاغورس و پیروان او معتقد بودند که اصول ریاضی درباره تمام موجودات صادق است و اعداد و اصول اعداد، همان عناصر اولی همه موجودات هستند.



بررسی سایر گزینه‌ها

۱) فیثاغورس و پیروان او شناخت جهان را منحصر به دانش ریاضیات نمی‌دانند. ۳) عناصر اولی موجودات، سازنده اعداد نیستند، بلکه بالعکس، اعداد و اصول اعداد، سازنده همه موجودات هستند.

۴) اعداد و اصول اعداد، سازنده همه موجودات هستند، نه بالعکس.

۲۴۶ (۱) فلسفه (۱) - درس ۶

(داخل ۱۴۰۰)

اگر بپذیریم که «اگر چیزی را فهمیدیم نمی‌توانیم آن را به دیگران منتقل کنیم» دچار تناقض شده‌ایم، زیرا اینکه چیزی را فهمیده‌ایم، امکان معرفت را نشان می‌دهد، بنابراین وقتی امکان معرفت برای ما وجود دارد، پس برای دیگران نیز وجود خواهد داشت.

۲۴۷ (۳) فلسفه (۱) - درس ۷

(داخل ۱۴۰۰)

این سؤال، دارای دو جواب درست است و در کنکور سراسری نیز هر دو پاسخ، مورد قبول قرار گرفتند.

اینکه، حواس برخلاف عقل به‌تنهایی قادر به درک خطاهای خود نیستند، اشاره به ارزش و اعتبار بالاتر عقل نسبت به حس و تجربه دارد، بنابراین هم به موضوع ارزش شناخت مربوط می‌شود و هم ابزارهای مختلف شناخت نظیر عقل و حس.

۲۴۸ (۳) فلسفه (۱) - درس ۸

(داخل ۱۴۰۰)

از نظر دکارت، بخشی از معرفت‌های ما بدون استفاده از هر نوع تجربه و مقدم بر آن درک می‌شود. او معتقد بود عقل انسان به‌طور ذاتی معرفت‌هایی دارد که از تجربه به‌دست نیامده‌اند؛ مانند معرفت به وجود نفس مجرد و وجود خدا.



بررسی سایر گزینه‌ها

۱) پی بردن به نفس مجرد انسان، به‌صورت فطری و ذاتی است نه با دلایل استوار عقلی.

۲) این گزینه به نظر کانت مربوط است نه دکارت.

۴) دکارت هرگز معرفت‌های ذاتی را شهودی نمی‌داند، بلکه آن‌ها را فطری می‌داند.

۲۴۹ (۴) فلسفه (۱) - درس ۹

(داخل ۱۴۰۰)

گفت‌وگوی بین پروانه و دوستش درباره «حقیقت انسان» است.



نکته

تعریف انسان به موجودی اخلاقی، ربطی به مسائل اخلاقی یا فلسفه اخلاق ندارد، بلکه درباره ماهیت و حقیقت انسان صحبت شده است.

۲۵۰ (۲) فلسفه (۱) - درس ۱۰

(داخل ۱۴۰۰)



بررسی گزینه‌ها

۱) اینکه انسان، حقیقتی دو بُعدی دارد، مورد قبول ابن‌سینا و ملاصدرا است. ۲) نقطه اختلاف ابن‌سینا و ملاصدرا در این بود که ابن‌سینا قبول نداشت که روح، موجودی مجرد با ظرفیت بی‌پایان است.

۳) عموم فلاسفه مسلمان از جمله ملاصدرا و ابن‌سینا اعتقاد داشتند که روح موجودی غیرزمینی و از جنس مجردات است.

۴) هم ابن‌سینا و هم ملاصدرا اعتقاد داشتند که روح و جسم بر هم اثر گذارند. بنابراین فقط در گزینه (۲)، به نقطه اختلاف ملاصدرا و ابن‌سینا اشاره شده است و در سایر گزینه‌ها به نقاط اشتراک آن‌ها پرداخته شده است.

۲۵۱ (۳) فلسفه (۱) - درس ۱۱

(داخل ۱۴۰۰)

از نظر فلاسفه مسلمان، هر انسانی فضیلت‌ها را دوست دارد و از رذائل اخلاقی گریزان است، البته این بدان معنا نیست که عمل به فضیلت، قطعی و حتمی باشد، زیرا در هر صورت، انسان موجودی مختار و با تمایلات قوی و شدید است و ممکن است برای رسیدن به آن تمایلات، از فرمان خدا هم سرپیچی کند.



بررسی سایر گزینه‌ها

۱) از نظر ارسطو، فضیلت قوه غضب، شجاعت است.

۲) از نظر کانت، کاری که انسان در آن نفع شخصی نداشته باشد، خیر اخلاقی شمرده می‌شود.

۴) ماتریالیست‌ها و فیلسوفان طبیعت‌گرا، اعتقادی به آزادی نامحدود ندارند بلکه به آزادی در محدوده تأمین منافع خود و دیگران اعتقاد دارند.

۲۵۲ (۱) فلسفه (۲) - درس ۱

(داخل ۱۴۰۰)

حمل یگانه بر غنی بالذات، نیازمند دلیل نیست، زیرا غنی بالذات فقط خداست، پس موجودی واحد و یگانه است و حمل یگانه بر آن، ضروری است.



بررسی گزینه‌ها

۱) حمل شکل بر دوزنقه، ضروری است و به‌دلیل نیاز ندارد، زیرا شکل بودن از ویژگی ذاتی مفهوم دوزنقه است.

۲) حمل گیاه بر دارای حیات، نیازمند دلیل است زیرا موجود دارای حیات می‌تواند حیوان باشد نه اینکه لزوماً گیاه باشد.

۳) حمل منحصر به فرد به مولود کعبه، نیازمند دلیل است، زیرا امکان دارد افراد دیگری نیز در کعبه متولد شوند.

۴) حمل دوزنقه بر دارای چهار ضلع، نیازمند دلیل است زیرا اشکال دیگری مانند مربع، مستطیل، متوازی‌الاضلاع و ... نیز دارای چهار ضلع هستند.



۲۰۲ (۱)

جغرافیا (۱) - درس ۴

(خارج ۹۵)

به‌طور کلی علت‌های تنوع آب و هوایی کشور را می‌توان در سه عامل جغرافیایی مورد بررسی قرار داد. ۱- موقعیت جغرافیایی شامل: الف) عرض جغرافیایی (اختلاف زاویه تابش خورشید)، ب) قرارگرفتن ایران در کمربند پرفشار جنب حاره‌ای و ج) دوری و نزدیکی به دریاها ۲- میزان ارتفاع و جهت کوهستان‌ها ۳- ورود توده‌های هوا به کشور

۲۰۳ (۳)

جغرافیا (۱) - درس ۴

(تغییر کلی)

رشته‌کوه‌های شمال خراسان به شکل منظم و موازی در شمال شرقی ایران قرار دارند.

۲۰۴ (۴)

جغرافیا (۱) - درس ۷

(خارج ۹۵)

در کشورهای در حال توسعه مانند اکوادور و اندونزی، قاعده هرم سنی جمعیت پهن و امید به زندگی پایین است و در کشورهای پیشرفته صنعتی، مانند آلمان و دانمارک قاعده هرم سنی باریک ولی امید به زندگی بالاست و جمعیت رو به پیری می‌رود.

۲۰۵ (۲)

جغرافیا (۱) - درس ۱۰

(تغییر کلی)

الف) این بخش کمک زیادی به ترسیم سایر بخش‌های اقتصادی می‌کند ← خدمات

ب) در سند چشم‌انداز به آن توجه خاصی شده است ← خودروسازی

ج) زیربنای توسعه اقتصادی است ← حمل و نقل

۲۰۶ (۱)

جغرافیا (۲) - درس ۲

(تغییر کلی)

نواحی فقط تحت تأثیر روابط معمول انسان‌ها و محیط طبیعی نیستند، بلکه حکومت‌ها و تصمیم‌گیری‌های سیاسی نیز به‌شدت بر نواحی تأثیر می‌گذارند، مانند کشتار صدها تن از مردم مسلمان میانمار و ساخت جزایر مصنوعی در امارات متحده عربی.

انسان‌ها نواحی را به‌وجود می‌آورند مانند بازار شناور بانکوک و کارخانه‌های صنعتی اطراف تهران.

۲۰۷ (۳)

جغرافیا (۲) - درس ۴

(خارج ۹۵)

شکل داده شده مربوط به برخان است که در اثر فرسایش تراکمی در بیابان‌ها به‌وجود می‌آید. برخان‌ها تپه‌های ماسه‌ای هلالی شکل و منفردی هستند که دو زائده یا بازو درجهت باد دارند.

۲۰۸ (۳)

جغرافیا (۲) - درس ۸

(تغییر کلی)

در بین کشورهای صادرکننده مواد خام و منابع انرژی، برخی کشورهای صادرکننده نفت و گاز برای دفاع از منافع خود و جلوگیری از آسیب‌پذیری ناشی از کاهش قیمت نفت در بازار جهانی، با یکدیگر متحد شده و سازمان «اوپک» را به‌وجود آورده‌اند.

(تغییر کلی)

۲۰۹ (۲) جغرافیا (۲) - درس ۷

الف) مزارع غله تجاری معمولاً بسیار بزرگاند و کاشت و برداشت محصول در آن‌ها به‌صورت ماشینی انجام می‌شود. گاه این مزارع به‌صورت یک شرکت یا اتحادیه بزرگ اداره می‌شود.

ب) طی انقلاب سبز کشورهای فیلیپین و پاکستان در زمینه تولید برنج به خودکفایی رسیدند.

ج) بیشتر مزارع تک‌محصولی نواحی استوایی در نزدیکی ساحل دریاها واقع شده‌اند.

(تغییر کلی)

۲۱۰ (۴) جغرافیا (۲) - درس ۹

در فضاهای شهری کشورهایی با ایدئولوژی سوسیالیسم بلوک‌های مسکونی یک‌دست و هم‌شکل که نمای یکسان دارند، فراوان مشاهده می‌شود.

(داخل ۹۳ - تغییر جزئی)

۲۱۱ (۲) جغرافیا (۳) - درس ۲

سامانه اطلاعات جغرافیایی در واقع، سامانه‌ای رایانه‌ای برای مدیریت و تجزیه و تحلیل اطلاعات مکانی و جغرافیایی است که با سرعت و دقت زیاد، حجم زیادی از اطلاعات را پردازش می‌کند و در علوم و رشته‌های مختلف از آن استفاده می‌شود.

(تغییر کلی)

۲۱۲ (۲) جغرافیا (۳) - درس ۴

یکی از گام‌های مهم در زمینه فرهنگ ایمنی، تقویت فرهنگ بیمه است. استفاده از حمل و نقل چند وجهی، هزینه‌های حمل و نقل را به‌طور مؤثری کاهش می‌دهد.

(تغییر جزئی)

۲۱۳ (۱) جغرافیا (۳) - درس ۶

نشانه‌های وقوع زمین‌لرزه عبارتند از: کاهش لرزش‌های کوچک زمین در راستای گسل‌ها، تغییر در سطح آب‌های زیرزمینی و تغییر اندازه فاصله بین شکستگی‌های پوسته زمین

(تغییر کلی)

۲۱۴ (۴) جغرافیا (۳) - درس ۵

میزان تخریب و خسارت ناشی از نزدیک شدن گسل‌های همگرا نسبت به سایر گسل‌ها بیشتر است. شدیدترین تنش زمین لرزه در نقطه کانونی آن روی می‌دهد و هر چه از آن فاصله بگیریم، از شدت تکان‌های ناشی از آن کاسته می‌شود.

(تغییر کلی)

۲۱۵ (۱) جغرافیا (۳) - درس ۲

ویژگی‌های عمده آمایش سرزمین عبارتند از: توجه به ظرفیت‌ها و توانمندی‌های همه مناطق و استان‌های کشور - توجه به همه ابعاد توسعه - توجه به عدالت در توسعه - توزیع متوازن جمعیت - توجه به نیازهای حال و آینده - توجه به حفظ محیط زیست - توجه به آمایش دفاعی

علوم اجتماعی



(تغییر کلی)

۲۱۶ (۳) جامعه‌شناسی (۳) - درس ۸

موضوع جامعه‌شناسی انتقادی: کنش‌های اجتماعی و پیامدهای آن (ه)
موضوع جامعه‌شناسی تفسیری: کنش‌های اجتماعی و معنای آن‌ها (ج)
هدف جامعه‌شناسی تفسیری: معنابخشی و انسجام‌بخشی به زندگی اجتماعی (د)
موضوع جامعه‌شناسی تبیینی: پدیده‌های اجتماعی همانند پدیده‌های طبیعی (الف)



(تغییر جزئی)

جامعه‌شناسی (۱) - درس ۱۱ ۲۳۰ (۳)

کاستی و خلأ معنوی، دانشمندان و متفکران اجتماعی را به بازاندیشی دربارهٔ بنیان‌های عقیدتی و ارزشی جهان اجتماعی فرامی‌خواند و آن‌ها را برای عبور از مرزهای هویت فرهنگی آن تشویق می‌کند.

تزلزل فرهنگی هنگامی رخ می‌دهد که عقاید، آرمان‌ها و ارزش‌هایی که هویت فرهنگی جهان اجتماعی را می‌سازند، مورد تردید قرار گیرند و ثبات و استقرار خود را در زندگی مردم از دست بدهند.

هرگاه عقاید و ارزش‌ها اهمیت و اعتبار خود را نزد اعضای جهان اجتماعی از دست بدهند، دوام هویت فرهنگی با چالش‌هایی مواجه می‌شود و حتی می‌تواند منجر به نابود شدن هویت فرهنگی جامعه شود.



(تغییر جزئی)

جامعه‌شناسی (۱) - درس ۱۵ / جامعه‌شناسی (۲) - درس‌های ۱۲ و ۱۳ ۲۳۱ (۲)

اعمال قدرت سازمان‌یافته برای هدفی معین ← تعریف سیاست / عدم تاووم روش معرفتی استدلال عقلی ← نتیجهٔ رویکرد دنیوی انسان مدرن / استبداد استعماری در کشورهای اسلامی ← حکومت منورالفکران غرب‌گرا در کشورهای اسلامی



(شارج ۹۶)

جامعه‌شناسی (۱) - درس‌های ۲ و ۷ / جامعه‌شناسی (۲) - درس ۲ ۲۳۲ (۳)

انجام مناسک حج ← بخشی از فرهنگ آرمانی جامعه / سوء مدیریت ← نشانهٔ عدم عقلانیت / جان باختن زائران ← نتیجهٔ غیرارادی کنش اجتماعی / برقراری عزای عمومی ← هنجار اجتماعی است.



(تغییر جزئی)

جامعه‌شناسی (۱) - درس‌های ۱۰ و ۱۲ / جامعه‌شناسی (۲) - درس ۳ ۲۳۳ (۲)

در یک جهان دینی و معنوی، هویت‌هایی که ابعاد متعالی و الهی انسان را نفی کنند، به رسمیت شناخته نمی‌شوند.

مغولان به سرعت تحت تأثیر فرهنگ‌هایی قرار می‌گرفتند که از نظر نظامی از آنان شکست خورده بودند زیرا فرهنگ آن‌ها، قومی و قبیله‌ای بود و شایستگی‌های جهانی شدن را نداشت.

جهان اجتماعی مشرکانهٔ اساطیری و جهان اجتماعی سکولار و دنیوی، آدمی را نه تنها از حقیقت جهان، بلکه از حقیقت خود نیز بیگانه می‌کند.



(تغییر جزئی)

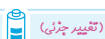
جامعه‌شناسی (۱) - درس ۶ / جامعه‌شناسی (۲) - درس‌های ۵ و ۱۴ ۲۳۴ (۴)

بررسی عبارتهای نادرست:

عبارت اول ← کسانی که جغرافیای هستی را به جهان طبیعت محدود نمی‌دانند، با استفاده از شناخت عقلانی (نه شهودی) و شناخت وحیانی به تفسیر علمی نسبت به ارزش‌های سیاسی می‌پردازند.

عبارت دوم ← وجه اشتراک همهٔ صورت‌های روشنگری کنار گذاشتن وحی و شهود در شناخت حقیقت است.

عبارت چهارم ← تعامل عالمان دینی در نخستین رویارویی غرب متجدد با جهان اسلام براساس ضرورت حفظ امنیت (نه استقلال) بود.



(تغییر جزئی)

جامعه‌شناسی (۱) - درس‌های ۵ و ۷ / جامعه‌شناسی (۲) - درس ۹ ۲۳۵ (۲)

فرهنگ شیوهٔ زندگی گروهی از انسان‌هاست که سالیان متمادی با یکدیگر زندگی می‌کنند. اینک ایثارگری مورد تحسین جامعه قرار گیرد، به فرهنگ یا همان شیوهٔ زندگی و عقاید و ارزش‌های جامعه بستگی دارد.

ب) دو اصطلاح استعمارگر و استعمارزده را کسانی به کار می‌برند که چالش و نزاع بین کشورهای غنی و فقیر را به ابعاد اقتصادی محدود نمی‌کنند و به ابعاد فرهنگی آن نیز توجه دارند.

ج) بحران اقتصادی در صورتی که کنترل نشود، می‌تواند به فروپاشی حکومت‌ها منجر شود.



(تغییر جزئی)

جامعه‌شناسی (۲) - درس‌های ۱۵ و ۱۲ ۲۲۶ (۱)

با بیداری اسلامی، رویکرد دینی و معنوی به زندگی اجتماعی در سطوح مختلف جوامع غربی به وجود آمد و بدین ترتیب، ارزش‌ها و آرمان‌های بعد از رنسانس، اعتبار جهانی خود را از دست داد و به دنبال آن نظریه‌هایی که ناظر به افول سکولاریسم بود، شکل گرفت.

فرهنگ غرب با انکار حقایق قدسی به آرمان‌های انقلاب فرانسه نرسید، بلکه با اصالت بخشیدن به انسان دنیوی و این جهانی در طول قرن بیستم به پوچ‌گرایی، یأس و ناامیدی و مرگ آرمان‌ها و امیدها منجر شد.

گریز و رویگردانی از سکولاریسم (افول سکولاریسم) در جوامع غربی، پیامدهای اجتماعی مختلفی را در پی داشت که یکی از آن‌ها، رونق بخشیدن به بازار معنویت‌های کاذب و دروغین بود.



(شارج ۹۶)

جامعه‌شناسی (۲) - درس ۱۴ ۲۲۷ (۴)

انقلاب‌های آزادی‌بخش در چارچوب نظریه‌ها و مکاتبی شکل می‌گرفتند که در حاشیهٔ فلسفه‌های غربی برای حلّ مسائل و بحران‌های جهان غرب به وجود آمده بودند. این نظریه‌ها و مکاتب از نوع نظریه‌های چپ به حساب می‌آمدند. انقلاب اسلامی ایران از متن عقاید و باورهای اسلامی مردم و براساس آموزه‌های فقهی و هستی‌شناسی توحیدی شکل گرفت. این انقلاب از عقبهٔ کلامی - فلسفی و عرفانی جهان اسلام بهره می‌برد و تعلق به فلسفه‌ها و مکاتب سیاسی غرب نداشت.



(تغییر جزئی)

ترکیبی جامعه‌شناسی (۱)، جامعه‌شناسی (۲) و جامعه‌شناسی (۳) ۲۲۸ (۲)

در جامعه‌شناسی تفسیری، هدف، داوری ارزشی و انتقادی نسبت به ارزش‌ها در نظام اجتماعی نیست، بلکه فهم پدیده‌های اجتماعی برای پیش‌بینی و کنترل آن‌هاست.

در غلبهٔ کنش‌های حسابگرانه معطوف به دنیا، هدف امور قابل دسترس در این جهان است (استفاده از علوم تجربی برای رسیدن به اهداف دنیوی).

کانون‌های ثروت و قدرت برای حفظ منافع خود، از طریق سازمان‌های بین‌المللی، موانع موجود بر سر راه تجارت بین‌المللی را نیز برمی‌دارند و استقلال اقتصادی کشورهای مختلف و سیاست‌های ملی را مخدوش می‌کنند.



(تغییر جزئی)

جامعه‌شناسی (۲) - درس‌های ۹ و ۱۵ / جامعه‌شناسی (۳) - درس ۳ ۲۲۹ (۱)

اشتراک نظریهٔ ریکاردو و مالتوس در پیروی از نظریهٔ اقتصادی لیبرالیستی است. کنت معتقد بود شناختی که از راه حس و تجربه به دست نیاید، علمی نیست. همچنین وی شناخت عقلی، وحیانی و شهودی را غیرعلمی می‌دانست. نظریهٔ جنگ تمدن‌های هانتینگتون نظریه‌ای بود که عملیات نظامی قدرت‌های غربی را در قبال مقاومت‌های کشورهای غیرغربی توجیه می‌کرد.





ریاضی



۱۰۱ (۱)

ریاضی و آمار (۱) - فصل ۱ - درس ۲

(شماره ۹۷)

$$P = -2 \Rightarrow \frac{c}{a} = -2 \Rightarrow \frac{-2m+2}{3} = -2 \Rightarrow -2m+2 = -6$$

$$\Rightarrow -2m = -8 \Rightarrow m = 4$$

m=4 را در معادله قرار می‌دهیم:

$$\Rightarrow -2m = -8 \Rightarrow m = 4 \Rightarrow 3x^2 + 7x - 6 = 0$$

$$\Rightarrow \Delta = b^2 - 4ac = 49 - 4(3)(-6) = 49 + 72 = 121$$

$$\Rightarrow x = \frac{-b \pm \sqrt{\Delta}}{2a} = \frac{-7 \pm 11}{2(3)} \Rightarrow \begin{cases} x_1 = \frac{-7+11}{6} = \frac{4}{6} = \frac{2}{3} \\ x_2 = \frac{-7-11}{6} = \frac{-18}{6} = -3 \end{cases}$$

\Rightarrow ریشه بزرگ‌تر معادله است. $x = \frac{2}{3}$

۱۰۲ (۴)

ریاضی و آمار (۱) - فصل ۲ - درس ۱

(تغییر کلی)

دقت کنید که x و y باید اعدادی صحیح باشند:

$$\mathbb{Z} = \text{اعداد صحیح} = \{\dots, -2, -1, 0, 1, 2, \dots\}$$

با توجه به اینکه $|x|$ و $|y|$ مقادیری نامنفی هستند، حالت‌های زیر برای $|x|$ و $|y|$ می‌تواند وجود داشته باشد:

$$۱) |x| = 2, |y| = 0 \Rightarrow x = \pm 2, y = 0 \Rightarrow (2, 0), (-2, 0)$$

$$۲) |x| = 0, |y| = 2 \Rightarrow x = 0, y = \pm 2 \Rightarrow (0, 2), (0, -2)$$

$$۳) |x| = 1, |y| = 1 \Rightarrow x = \pm 1, y = \pm 1 \Rightarrow (1, 1), (1, -1), (-1, 1), (-1, -1)$$

پس رابطه f دارای ۸ عضو به صورت زوج مرتب است.

۱۰۳ (۳)

ریاضی و آمار (۱) - فصل ۲ - درس ۴

(تغییر کلی)

ابتدا تابع $g(x)$ را تشکیل می‌دهیم:

$$g(x) = f(x+2) = \frac{f(x) = (2x-3)^2}{(2(x+2)-3)^2} = (2x+4-3)^2$$

$$= (2x+1)^2 = 4x^2 + 4x + 1$$

حال معادله $f(x) = g(x)$ را حل می‌کنیم:

$$f(x) = g(x) \Rightarrow (2x-3)^2 = 4x^2 + 4x + 1$$

$$\Rightarrow 4x^2 - 12x + 9 - 4x^2 - 4x - 1 = 0 \Rightarrow -16x + 8 = 0$$

$$\Rightarrow -16x = -8 \Rightarrow x = \frac{-8}{-16} = \frac{1}{2}$$

۱۰۴ (۳)

ریاضی و آمار (۱) - فصل ۲ - درس ۴

(شماره ۹۷)

$$x = 36000 - 20p \Rightarrow 20p = 36000 - x \xrightarrow{\div 20} p = 1800 - \frac{x}{20}$$

$$\text{درآمد: } R = xp = x(1800 - \frac{x}{20}) = 1800x - \frac{x^2}{20}$$

$$\text{سود: } P(x) = R(x) - C(x) = 1800x - \frac{x^2}{20} - 240000 - 80x$$

$$= \frac{-x^2}{20} + 1720x - 240000 \Rightarrow x_S = \frac{-b}{2a} = \frac{-1720}{2(-\frac{1}{20})} = 17200$$

$$\xrightarrow{\text{جای گذاری در تابع سود}} P_{\max} = \frac{-10000 \times 1}{1} + 17200(17200) - 240000$$

$$= -50000 + 100000000 - 240000 = 99450000$$

(شماره ۹۷)

ریاضی و آمار (۱) - فصل ۳ - درس ۱

۱۰۵ (۲)

در طراحی پرسش‌نامه، حتی‌الامکان بهتر است از پرسش‌های ساده و تستی استفاده کنیم و هدف پرسش‌نامه باید کاملاً معلوم باشد. ضمناً نباید از سوالات هدایت‌شونده (راهنمایی‌کننده) استفاده کنیم، چون روی ذهنیت مخاطب، تأثیر می‌گذارد.

(شماره ۹۷)

ریاضی و آمار (۱) - فصل ۳ - درس ۳

۱۰۶ (۴)

ابتدا میانگین داده‌ها را تعیین می‌کنیم، سپس انحراف معیار آن‌ها را می‌یابیم:

$$20, 19, 15, 18, 20, 16 \Rightarrow \bar{x} = \frac{\text{مجموع داده‌ها}}{\text{تعداد داده‌ها}} = \frac{108}{6} = 18$$

$$\Rightarrow \sigma^2 = \frac{2(20-18)^2 + (19-18)^2 + (15-18)^2 + (18-18)^2 + (16-18)^2}{6}$$

$$= \frac{2(4) + 1 + 9 + 0 + 4}{6} = \frac{22}{6} = \frac{11}{3} \approx 3.67 \Rightarrow \sigma = \sqrt{3.67} \approx 1.92$$

(تغییر کلی)

ریاضی و آمار (۲) - فصل ۱ - درس ۱

۱۰۷ (۲)

با استفاده از قوانین گزاره‌ها داریم:

$$p \Leftrightarrow q \equiv (p \Rightarrow q) \wedge (q \Rightarrow p) \equiv (\sim p \vee q) \wedge (\sim q \vee p)$$

$$\equiv ((\sim p \vee q) \wedge \sim q) \vee ((\sim p \vee q) \wedge p)$$

$$\equiv ((\sim p \wedge \sim q) \vee (q \wedge \sim q)) \vee ((\sim p \wedge p) \vee (q \wedge p))$$

$$\equiv ((\sim p \wedge \sim q) \vee F) \vee (F \vee (q \wedge p))$$

$$\equiv (\sim p \wedge \sim q) \vee (p \wedge q)$$

$$\equiv \sim(p \vee q) \vee (p \wedge q)$$

(شماره ۹۷)

ریاضی و آمار (۲) - فصل ۲ - درس ۱

۱۰۸ (۲)

$$\begin{cases} f(2) = 2\sqrt{2+|2|} = 2 \times 2 = 4 \\ f(\frac{-1}{4}) = (\frac{-1}{4}) \times \sqrt{2+|\frac{-1}{4}|} = \frac{-1}{4} \times \sqrt{\frac{9}{4}} = \frac{-1}{4} \times \frac{3}{2} = \frac{-3}{8} \end{cases}$$

$$\Rightarrow f(2) + 4f(\frac{-1}{4}) = 4 + 4(\frac{-3}{8}) = 4 - \frac{3}{2} = \frac{5}{2} = 2.5$$

(تغییر کلی)

ریاضی و آمار (۲) - فصل ۲ - درس ۲

۱۰۹ (۳)

$$-\frac{1}{4} \leq x < \frac{1}{4} \xrightarrow{\times(2)} -\frac{3}{4} \leq 2x < \frac{3}{4} \text{ یا } -1.5 \leq 2x < 0.75$$

بنابراین مقدار $[2x]$ برابر با -2 یا -1 یا 0 خواهد بود.

$$[2x] = -2 \Rightarrow y = 2|-2| - 1 = 2(2) - 1 = 4 - 1 = 3, -\frac{2}{3} \leq x < -\frac{1}{3}$$

$$[2x] = -1 \Rightarrow y = 2|-1| - 1 = 2(1) - 1 = 2 - 1 = 1, -\frac{1}{3} \leq x < 0$$

$$[2x] = 0 \Rightarrow y = 2|0| - 1 = 2(0) - 1 = 0 - 1 = -1, 0 \leq x < \frac{1}{4}$$

$$[2x] = 1 \Rightarrow y = 2|1| - 1 = 2(1) - 1 = 2 - 1 = 1, \frac{1}{4} \leq x < \frac{1}{2}$$

بنابراین شکل گزینه (۳) صحیح است.

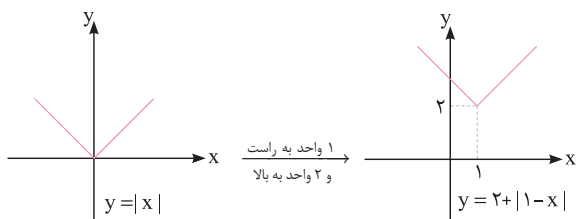
(تغییر کلی)

ریاضی و آمار (۲) - فصل ۲ - درس ۲

۱۱۰ (۳)

ابتدا نمودار تابع $y = 2 + |1-x| = |x-1| + 2$ را رسم می‌کنیم:

$$1-x=0 \Rightarrow x=1$$





ب) برای ایجاد تعادل در بازار باید میزان عرضه و تقاضا در یک قیمت معین با هم برابر شود. در صورتی که عوامل بیرونی مثل دخالت دولت در قیمت‌گذاری از بین برود، بازار می‌تواند به سمت تعادلی شدن هدایت شود.



(شماره ۹۸)

اقتصاد - بخش ۱ - فصل‌های ۲ و ۴

۱۳۴ (۱)

در این مسئله تنها هزینه، هزینه استهلاک در نظر گرفته شده است!

قیمت کلای سرمایه‌ای = هزینه استهلاک (الف)
عمر مفید

$$= \frac{۱۶,۰۰۰,۰۰۰}{۳} = ۵,۳۳۳,۳۳۳ \text{ تومان}$$

هزینه استهلاک - درآمد کل = درآمد خالص سالیانه (ب)

$$= ۴,۰۰۰,۰۰۰ - ۵,۳۳۳,۳۳۳ = -۱,۳۳۳,۳۳۳ \text{ تومان}$$



(شماره ۹۸)

اقتصاد - بخش ۱ - فصل ۲ / بخش ۲ - فصل ۳

۱۳۵ (۴)

الف) بررسی فرمول نادرست: با توجه به فرمول ارائه شده در گزینه (۴)، در واقع اگر هزینه‌های تولید از درآمد تولیدی بیشتر باشد، تولیدکننده به جای سود، زیان می‌کند، اما در این فرمول به جای کلمه زیان، سود آمده است، فرمول درست سود عبارت است از:

هزینه‌های تولید - درآمد = سود بنگاه

و فرمول مربوط به زیان نیز عبارت است از:

هزینه‌های تولید > درآمد بنگاه ← درآمد - هزینه‌های تولید = زیان بنگاه

ب) بازار بورس با بررسی و شفاف‌سازی اطلاعات مالی شرکت‌ها و قیمت‌گذاری سهام و اوراق بهادار ← تا حدودی از نوسان شدید قیمت‌ها جلوگیری می‌کند.

زبان و ادبیات فارسی اختصاصی



(شماره ۹۸)

علوم و فنون (۱) - درس ۱۰

۱۳۶ (۱)

جزو رخدادهای عمده برای زبان فارسی در دوره تاریخی مورد نظر، نبوده است.



(شماره ۹۸)

علوم و فنون (۱) - درس ۴

۱۳۷ (۳)

کتاب «تاریخ الزل و الملوک» یا «تاریخ طبری» نوشته محمد بن جریر طبری است که بعدها به دست ابوعلی بلعمی با نام «تاریخ بلعمی» به فارسی ترجمه شد.



(شماره ۹۸)

علوم و فنون (۲) - درس ۱۰

۱۳۸ (۲)

ورود لغات مربوط به مذاهب و آداب و رسوم هندوان به شعر و ادب فارسی از ویژگی‌های زبانی شعر سبک هندی است.



(شماره ۹۸)

علوم و فنون (۲) - درس ۷ / علوم و فنون (۳) - درس ۱۰

۱۳۹ (۲)

بررسی عبارتهای نادرست:

الف) کلیم کاشانی از شاعران قرن یازدهم است.

ب) بهزاد در دوره شاه اسماعیل و رضا عباسی در دوره شاه عباس صفوی می‌زیسته‌اند.



(تغییر کلی)

علوم و فنون (۲) - درس ۱۰

۱۴۰ (۳)

در این گزینه «عباس‌نامه» وحید قزوینی دارای نثر مصنوع است و تمام موارد دیگر به نثر ساده نگاشته شده‌اند.

+ مسکوکات + اسکناس‌ها = نقدینگی (ج)

سپرده‌های قرض‌الحسنه + مجموع سپرده‌های دیداری و غیردیداری

$$\text{واحد } ۵۳۳۰ = ۱۶۳۰ + ۱۲۰۰ + \left(\frac{۲}{۳} \times ۱۵۰۰\right) + ۱۵۰۰ = \text{نقدینگی}$$

حجم پول و نقدینگی در واقعیت متفاوت هستند اما کتاب درسی آن‌ها را یکسان در نظر گرفته است.



(شماره ۹۸)

اقتصاد - بخش ۱ - فصل ۲ / بخش ۵ - فصل ۱

۱۳۱ (۲)

(الف)

بدون آن اولین تولید انسان امکان‌پذیر نبوده است.

حیازت: برداشت از محصول ماده طبیعت موجب مالکیت فردی می‌شود. انسان محصول ماده طبیعت را بدون این‌که کاری روی آن انجام دهد، مستقیماً برداشت می‌کند.

ب) در صورتی که یک کشور با خلق مزیت‌های جدید اقتصادی، امکان تأمین بعضی نیازها را در داخل فراهم کند و به علم و فناوری و اقتصاد دانش‌بنیان توجهی بیشتر داشته باشد، به وضعیت استقلال اقتصادی نزدیک می‌شود.



(شماره ۹۸)

اقتصاد - بخش ۳ - فصل ۲

۱۳۲ (۳)

این سؤال براساس کتاب نظام قدیم طراحی شده است.

الف) در مقایسه با دو فرمول ارائه شده، یعنی:

$$\frac{\text{سهام } ۲۰ \text{ درصد بالای درآمدی}}{\text{سهام } ۲۰ \text{ درصد پایین درآمدی}} = \text{شاخص دهک‌ها (۱)}$$

$$\frac{\text{سهام } ۱۰ \text{ درصد بالای درآمدی}}{\text{سهام } ۴۰ \text{ درصد پایین درآمدی}} = \text{شاخص دهک‌ها (۲)}$$

همان‌طور که می‌بینید، فرمول دوم اگرچه به اشتباه، اما وضعیت توزیع درآمد را مناسب‌تر نشان می‌دهد.

$$\frac{\text{سهام } ۱۰ \text{ درصد بالای درآمدی}}{\text{سهام } ۴۰ \text{ درصد پایین درآمدی}} = \frac{۲۵}{۵+۷+۸+۹} = \frac{۲۵}{۲۹} = ۰/۸۶$$

ب) شاخصی که از بین این دو شاخص وضعیت توزیع درآمد را نامناسب‌تر بیان می‌کند، فرمول اول است، زیرا عدد بزرگتری را ارائه می‌دهد.

$$\frac{\text{سهام } ۲۰ \text{ درصد بالای درآمدی}}{\text{سهام } ۲۰ \text{ درصد پایین درآمدی}} = \frac{۲۵+۱۷}{۵+۷} = \frac{۴۲}{۱۲} = ۳/۵$$

ج) اما روشی که به‌درستی نامناسب بودن توزیع درآمدها را بیان می‌کند، عبارت است از:

$$\frac{\text{سهام } ۱۰ \text{ درصد بالای درآمدی}}{\text{سهام } ۱۰ \text{ درصد پایین درآمدی}} = \text{شاخص دهک‌ها}$$

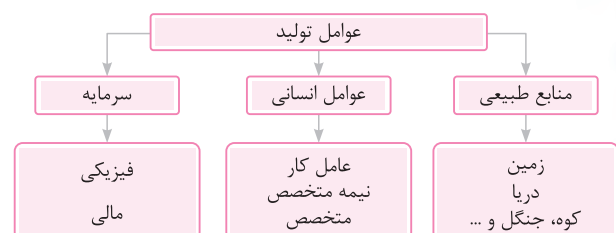


(شماره ۹۸)

اقتصاد - بخش ۱ - فصل‌های ۲ و ۳

۱۳۳ (۳)

الف) همه موارد درست هستند، به‌جز گزینه (۳) که به اشتباه عوامل تولید را به ۵ دسته تقسیم کرده در حالی‌که:





بررسی سایر گزینه‌ها

۱۴۷ (۴)

علوم و قنُون (۱) - درس ۱۲ / علوم و قنُون (۲) - درس ۳

(خارج ۹۹)

استعاره: -

تشبیه: خال به زاغ / عذار به باغ

جناس: زاغ = باغ

بررسی سایر گزینه‌ها

- (۱) استعاره: ماه: استعاره از یار تشبیه: ماه خور آیین / گلچهر جناس: -
 (۲) استعاره: - تشبیه: - جناس: حرب - حربه / مقیم - مقام
 (۳) استعاره: جان‌بخشی به شادی تشبیه: - جناس: -

۱۴۸ (۱)

علوم و قنُون (۲) - درس ۳

(خارج ۹۹)

بررسی وجه‌شبه در سایر گزینه‌ها:

- (۲) مقایسه یار با عمر / وجه‌شبه: عزیز بودن
 (۳) سر به گوی / وجه‌شبه: پرتاب شدن با چوگان (به تعبیری «باختن»)
 (۴) مژگان به تیر / وجه‌شبه: از جوشن گذشتن

۱۴۹ (۲)

ترکیبی علوم و قنُون (۱)، علوم و قنُون (۲) و علوم و قنُون (۳)

(خارج ۹۹)

اسلوب معادله: -

جناس: گنج، کنج، کنج (جناس ناهمسان اختلافی)

بررسی سایر گزینه‌ها

- (۱) حس آمیزی: شنیدن بو (درآمیختن دو حس شنوایی و بویایی)
 تشخیص: جان‌بخشی به باد و گل‌ها
 (۲) لَف و نشر: لَف‌ها: چشم و لعل لب / نشرها: بادام و شکر (مرتب)
 تشبیه: چشم به بادام / لب به شکر / لعل لب (اضافه تشبیهی)
 (۴) مجاز: سر: مجاز از قصد و اندیشه
 کنایه: کوس بدنامی زدن

۱۵۰ (۲)

ترکیبی علوم و قنُون (۱)، علوم و قنُون (۲) و علوم و قنُون (۳)

(خارج ۹۹)

استعاره: دهان تیشه

- حس آمیزی: تلخ نشستن / نسبت دادن شیرینی به کار
 ایهام: شیرین در مصراع دوم (۱- دلپذیر ۲- شیرین خانم که در این صورت «کار» ادات محسوب می‌شود).

کنایه: شیرین کردن دهان / تلخ بودن

۱۵۱ (۲)

ترکیبی علوم و قنُون (۱)، علوم و قنُون (۲) و علوم و قنُون (۳)

(خارج ۹۹)

جناس تام (بیت «ب»): روی (جهت) و روی (رخ)

- لَف و نشر (بیت «ج»): لَف‌ها: ایمان و کفر / نشرها: رخسار و زلف (مرتب)
 تشبیه (بیت «الف»): کوی یار به بهشت

- ایهام تناسب (بیت «د»): بو (اؤل): ۱- امید و آرزو (معنی درست) ۲- رایحه (معنی نادرست و متناسب با «نسیم، گل، باغ، گلستان»)
 بو (سوم): ۱- رایحه (معنی درست) ۲- امید و آرزو (معنی نادرست و متناسب با «آرزو»)

- (۱) صدای سبز: سیدعلی موسوی گرمارودی / زمستان ۶۲: اسماعیل فصیح / تنفس صبح: قیصر امین‌پور
 (۲) در کوچه آفتاب: قیصر امین‌پور / مهاجر کوچک: محمدرضا سرشار / آینه‌های ناگهان: قیصر امین‌پور
 (۴) برآشفتن گیسوی تاک: سیدعلی موسوی گرمارودی / آینه‌های دراز: هوشنگ گلشیری / بی‌بال پریدن: قیصر امین‌پور

۱۴۲ (۲)

علوم و قنُون (۳) - درس ۴

(خارج ۹۹)

- یکی از ویژگی‌های زبانی در شعر دوره بیداری، کم‌توجهی به کاربرد جمله‌ها و ترکیب‌های زبانی است که عوامل زیر در آن نقش داشته‌اند:
 ۱- اغلب شاعران صرفاً به محتوا گرایش داشتند.
 ۲- برخی شاعران تسلط کافی برای ادبیات کهن نداشتند.
 ۳- شاعران برای آگاه‌سازی مردم و انتشار آثار در روزنامه‌ها ناگزیر بودند به شتاب شعر بسرایند.

۱۴۴ (۲)

علوم و قنُون (۳) - درس ۱

(خارج ۹۹)

بررسی موارد نادرست:

- (الف) فرّخی یزدی، تحت تأثیر شاعران گذشته، به‌ویژه مسعود سعد و سعدی بود و در شعرش از پیچیده‌گویی‌های خاقانی اثری وجود ندارد.
 (ب) وی در دوره هفتم مجلس نماینده مردم یزد شد نه دوره پنجم.
 (ج) بیت درج شده در سؤال، بخشی از تصنیف معروف «عارف قزوینی» است.
 تن و جانم [مانند روغن یا فلز] گداخت. (ذوب‌شد) ← استعاره مکنیه غیرتشخیص
 من [مانند پرنده‌ای هستم] که پر و بالم شکسته است. ← استعاره مکنیه غیرتشخیص

بررسی سایر گزینه‌ها

(۲) جان‌بخشی به روز

(۳) جان‌بخشی به قلم (خامه) و خط

(۴) جان‌بخشی به سرشک (اشک)

۱۴۶ (۲)

علوم و قنُون (۲) - درس‌های ۲، ۳، ۴، ۵، ۶، ۷، ۸، ۹، ۱۰ / علوم و قنُون (۳) - درس‌های ۹ و ۱۲ (خارج ۹۹)

- استعاره: جان‌بخشی به دنیا / عشوه دنیا: اضافه استعاری
 تشبیه: تشبیه کسی که دلش را در ازای دنیا از دست دهد به کسی که یوسف را به سیم قلب بفروشد.
 ایهام: سودا: ۱- معامله ۲- سیاه
 ایهام تناسب: قلب: ۱- قلبی (معنی درست) ۲- دل (معنی نادرست و متناسب با دست و دل)



(تغییر کلی)

تاریخ (۳) - درس ۵ ۱۹۹ (۱)

اروپاییانی که در تهران بودند، در مراسم سال نو محفلی می‌آراستند و در آن، با پوشیدن لباس‌های مختلف و زدن صورتک (ماسک) بر چهره، جشن بالماسکه برپا می‌کردند. در مراسم سال ۱۲۸۳ ش. مسیو نوز بلژیکی که طبق قرارداد گمرکی ایران و روسیه کارگزار روس‌ها در امور گمرک ایران بود، با لباس روحانیون و درحالی‌که قلیان به دست داشت، عکس گرفت. این عکس در محرم همان سال در میان مردم عزادار پخش و موجب اعتراض مردم شد؛ زیرا بلژیکی‌ها که از سال ۱۳۱۵ ق / ۱۲۷۶ ش اداره گمرک‌های ایران را به دست گرفته بودند؛ با بدرفتاری، افکار عمومی را بر ضد خود تحریک کرده بودند. رهبری این حرکت را آیت‌الله سیدعبدالله بهبهانی برعهده داشت. در واقع این اولین جرعه نهضت مشروطه بود.



(خارج ۹۹)

تاریخ (۳) - درس ۹ ۲۰۰ (۴)

دولت دکتر مصدق برای مقابله با تهدیدها و تحریم‌های اقتصادی انگلستان، برنامه اقتصاد بدون نفت را اجرا کرد.

جغرافیا



(خارج ۹۹)

جغرافیا (۱) - درس ۲ ۲۰۱ (۲)

تداوم خشکسالی در سال‌های اخیر، موجب پدید آمدن بحران ریزگردها در کشورهای جنوب غربی آسیا، در فصل‌های مختلف سال شده است.

بررسی عبارات:

تداوم خشکسالی ← چرا بحران ریزگردها ← چه چیز

کشورهای جنوب غربی آسیا ← کجا فصل‌های مختلف سال ← چه موقع



(خارج ۹۹)

جغرافیا (۱) - درس ۴ ۲۰۲ (۴)

بررسی گزینه‌ها



(۱) به شکل منظم و موازی با جهت شمال غربی و جنوب شرقی امتداد پیدا کرده است.

(۲) شیوه شکل‌گیری زاگرس و یکی از ویژگی‌های آن را بیان می‌کند، در نتیجه این گزینه می‌تواند پاسخ درست باشد.

(۳) تنها فرسایش به‌وسیله آب‌های جاری سبب تغییر شکل آن نشده است.

(۴) در کتاب درسی، اشاره‌ای به عبارت این گزینه نشده است.

گزینه (۲) به پاسخ این سؤال نزدیک‌تر است ولی طراح محترم سازمان سنجش گزینه (۴) را به‌عنوان پاسخ درست مدنظر گرفته است.



(خارج ۹۹)

جغرافیا (۱) - درس ۶ ۲۰۳ (۱)

رودهای مناطق نسبتاً خشک بیشتر طغیانی و اتفاقی و مقدار آب آن‌ها در سال‌های مختلف متفاوت است و از این آبگیرها سرچشمه می‌گیرند (لازم به توضیح است که در این مناطق بارش به‌صورت رگباری و ناگهانی می‌باشد). بنابراین گزینه (۲) درست است، اما طراح محترم سازمان سنجش گزینه (۱) را به‌عنوان پاسخ درست در نظر گرفته است.



(خارج ۹۹)

تاریخ (۱) - درس ۱۵ ۱۹۰ (۲)

برخی داستان‌های شاهنامه مانند داستان «بیژن و منیژه» اصل و ریشه اشکانی دارند.



(خارج ۹۹)

تاریخ (۲) - درس ۱ ۱۹۱ (۳)

یکی از معروف‌ترین آثار تاریخی محلی، کتاب «تاریخ سیستان» از مؤلفی ناشناخته و در موضوع تاریخ سیستان از ایام قدیم تا سال ۷۲۵ ق. می‌باشد.



(خارج ۹۹)

تاریخ (۲) - درس ۶ ۱۹۲ (۱)

پس از امام سجاد (ع)، امامان شیعه، عمده کوشش خود را بر ترویج اسلام، مبارزه با جریان‌های فکری منحرف و تربیت شاگردان توانمند متمرکز کردند و منظومه‌ای از معارف اسلامی را با عنوان «مکتب اهل بیت» به‌وجود آوردند.



(خارج ۹۹)

تاریخ (۲) - درس ۸ ۱۹۳ (۱)

بر اثر این واقعه، عظمت قدرت ساسانیان در چشم اعراب فرو ریخت و باعث تشویق و تحریک بیشتر آنان برای هجوم به کاروان‌ها و آبادی‌های مرزی ایران شد.



(خارج ۹۹)

تاریخ (۲) - درس ۱۶ ۱۹۴ (۴)

لئوناردو داوینچی دارای هوش و نبوغ سرشاری بود. او علاوه بر آنکه در نقاشی، مجسمه‌سازی و معماری سرآمد هنرمندان به‌شمار می‌رفت، در علوم مختلف از جمله ریاضی، مهندسی و زمین‌شناسی نیز سررشته داشت. مشهورترین اثر نقاشی او «شام آخر» و «مونالیزا» (لبخند زکوند) است.



(خارج ۹۹)

تاریخ (۲) - درس ۱۶ ۱۹۵ (۳)

لوتر در سال ۱۵۱۷م. فهرستی از نظریات خود را در ۹۵ اصل تدوین کرد و بر در کلیسای ویتنبرگ (شهری در کشور کنونی آلمان) آویخت و از مردم خواست درباره آن‌ها با هم گفت‌وگو کنند. پاپ، با تکفیر لوتر از امپراتور مقدس روم خواست تا او را سرکوب کند. اما شاهزادگان آلمانی از لوتر حمایت کردند و به پاپ و امپراتور، اعتراض (پروتست) کردند. از این روی آنان به «پروتستان» معروف شدند.



(خارج ۹۹)

تاریخ (۳) - درس ۱ ۱۹۶ (۳)

میرزا محمدجعفر خورموجی، از مورخان عصر ناصری و مؤلف کتاب «حقایق الاخبار ناصری» که از منتقدان تملق‌گویی بوده، نخستین کسی است که واقعیت قتل امیرکبیر را بازتاب داده است.



(خارج ۹۹)

تاریخ (۳) - درس ۲ ۱۹۷ (۲)

ظهور انقلاب صنعتی تحولات مهمی در پی داشت که شتاب گرفتن و گسترش استعمار از جمله آن‌ها بود.



(خارج ۹۹)

تاریخ (۳) - درس ۳ ۱۹۸ (۲)

سازمان قضایی عصر قاجار از دو گونه محاکم تشکیل شده بود: محاکم عرف و محاکم شرع

محاکم عرف ← به تخلفات و جرایم سیاسی و امنیتی مانند شورش، سرقت، نزاع و عدم پرداخت مالیات رسیدگی می‌کردند. این محاکم را قضا و مأمورانی اداره می‌کردند که از مقامات حکومتی فرمان می‌بردند و حقوق می‌گرفتند.

محاکم شرع ← دعاوی مدنی مانند دعوای خانوادگی، ملکی و ارث را حل و فصل می‌کردند. در این محاکم، روحانیون قضاوت می‌کردند و هزینه‌های رسیدگی برعهده طرفین دعا بود.





۳) تمساح هنگامی که طعمه‌ای بزرگ‌تر از دهان خود می‌خورد، چشمانش مایعی ترشح می‌کند که [آن] مانند اشک‌ها هستند.

۴) ایران از کشورهای زیبا در جهان و مشهور به بسیاری از مناطق جذاب [و دلزبا] است.

(شماره ۱۴۰۰)

عربی (۲) - درس‌های ۴ و ۶

۱۷۹ (۲)

«لام» (ل) را که تفاوت دارد، مشخص کن (در معنا):

در گزینه (۲)، با توجه به معنای عبارت، حرف «ل» به معنای «تا، تا اینکه» است، زیرا علت و سبب جمله قبل از خود را بیان می‌کند که در چنین حالتی به آن «لام ناصبه» گفته می‌شود.

ترجمه عبارت: به خاک و کود نیاز داریم تا گل رشد کند.

بررسی سایر گزینه‌ها

۱) «ل» در «فَلْتَجَلِسِ»، لام امر و به معنای «باید» است. از کسره آخر فعل که به آن «کسره عارضی» گفته می‌شود، به راحتی می‌توان به مجزوم بودن فعل مضارع پی برد. ترجمه: اگر بخواهیم دانش فراگیریم، باید با دانش‌آموختگان (فقیهان و دانشمندان) همنشینی کنیم.

۳) «ل» در «لِيُشَجَّعَ» لام امر و به معنای «باید» است.

ترجمه: تماشاچیان، باید بازیکنان را در مسابقات تشویق کنند.

۴) «ل» در «لِيُطْعَمُوا» لام امر و به معنای «باید» است. از معنای عبارت به همراه حذف «ن» در آخر فعل مضارع می‌توان به مجزوم بودن فعل مضارع پی برد.

ترجمه: مؤمنان باید از آنچه می‌خورند، به مسکینان (بیچارگان) غذا بخوراند.

(شماره ۱۴۰۰)

عربی (۲) - درس ۱

۱۸۰ (۳۰۲)

کلمه «خیر» یا «شَر» را که اسم تفضیل نیست، مشخص کن:

با توجه به معنای عبارات در گزینه (۲)، «شَر» و در گزینه (۳) «خَیر» معنای تفضیلی ندارد.

ترجمه عبارت گزینه (۲): آلودگی هوا بد است و آن از تهدیدکننده‌های نظام طبیعت است.

ترجمه عبارت گزینه (۳): خوشبختی پس از چیرگی بر مشکلات، برای انسان کار خوبی است.

بررسی سایر گزینه‌ها

۱) «خَیر» به معنای «بهترین» تفضیلی است.

ترجمه: بهترین مردم کسی است که به دیگران در نیازهای روزانه‌شان یاری رساند.

۴) «شَر» به معنای «بدترین» تفضیلی است.

ترجمه: موش‌ها به کشتزارها یورش بردند و این کار از بدترین تخریب‌کنندگان طبیعت است.

بر اساس کلید سازمان سنجش، پاسخ صحیح گزینه (۳) می‌باشد، در صورتی که گزینه‌های (۲) و (۳) هر دو پاسخ صحیح این تست به شمار می‌روند.

(شماره ۱۴۰۰)

عربی (۲) - درس ۳

۱۸۱ (۱)

جواب شرط را که متفاوت است، مشخص کن:

در گزینه (۱)، «إن» ادات شرط، «بقدر» فعل شرط و جواب شرط جمله اسمیه «هو قد تَغَلَّبَ...» است، به همین دلیل قبل از آن «ف» (فاء جواب شرط = فاء جزای شرط) آمده است.

ترجمه عبارت: اگر کسی بتواند تو را خشمگین کند، او [قطعاً] بر تو چیره شده است.

توجه

هرچند «الكَذَّاب» بر وزن «فَعَال» اسم مبالغه و به معنای «بسیار دروغگو» است، ولی استثنائاً «دروغگو» نیز کاربرد دارد و کاملاً درست است.

برای بار سوم: للمرة الثالثة «سوم» در فارسی عدد ترتیبی است؛ بنابراین در ترجمه به عربی آن نیز باید از عدد ترتیبی استفاده شود. [ردگزینه‌های (۱) و (۴)] نزدیک بود غرق شود: كَادَ يَغْرُق (ترکیب «كادَ + فعل مضارع» معادل «نزدیک بود + مضارع التزامی» است). [ردگزینه (۴)]

(شماره ۱۴۰۰)

عربی (۱) - درس ۳

۱۷۴ (۲)

[گزینه] مناسب را درباره مفهوم مشخص کن:

ترجمه عبارت: مردم خوابند و هنگامی که بمیرند، [از خواب غفلت] بیدار می‌شوند. مفهوم این عبارت این است که آدمی معمولاً در این جهان در خواب غفلت به سر می‌برد و هنگامی که بمیرد با حقایق امور آشنا شده و آن وقت است که از خواب غفلت و جهالت برمی‌خیزد. این مفهوم با بیت گزینه (۲) کاملاً مطابقت دارد.

گزینه [گزینه] نادرست را در تجزیه و ترکیب مشخص کن (۱۷۵-۱۷۷):

(شماره ۱۴۰۰)

عربی (۲) - درس ۲

۱۷۵ (۳)

ترجمه آیه: و نعمت خدا را بر خودتان یاد کنید، آن‌گاه که دشمن [یکدیگر] بودید، پس میان دل‌هایتان آفت نهاد.

(من باب تفعّل) ← (من باب تفعیل) (فعل «أَلَّفَ» بر وزن «فَعَّلَ»، ماضی صیغه «لِلغائب» از باب تفعیل است نه تَفَعَّلَ).

(شماره ۱۴۰۰)

عربی (۳) - درس ۳

۱۷۶ (۱)

ترجمه عبارت: همه دانش‌آموزان در سالن امتحانات حاضر شدند، به جز علی. نكرة ← معرفة (عَلِمَ) «علی» یک اسم خاص است که در عربی به آن «عَلَم» گفته می‌شود.

(شماره ۱۴۰۰)

عربی (۱) - درس ۴

۱۷۷ (۲)

ترجمه عبارت: چین اولین کشور در جهان است که پول [های] کاغذی (= اسکناس) را به‌کار برده است.

اسم فاعل ← نادرست است. «العالم» به معنای «جهان» را نباید با اسم فاعل «العالم» به معنای «دانشمند» اشتباه کنیم.

گزینه [گزینه] مناسب را برای پاسخ سؤالات زیر مشخص کن (۱۷۸-۱۸۵):

(شماره ۱۴۰۰)

عربی (۳) - درس ۴

۱۷۸ (۱)

[گزینه] نادرست را در حرکت‌گذاری حروف مشخص کن:

المُفْتَرَسُ ← المُفْتَرِسُ «المُفْتَرِسُ» به معنای «درنده، شکارچی درنده» بر وزن «مُفْتَعِل» و اسم فاعل از باب «افتعال» می‌باشد.

إبتعاداً ← إبتعاداً «إبتعاد» بر وزن «إبتعال» است و حرف «ت» در آن باید مکسور «ب» باشد نه مفتوح «ت».

ترجمه گزینه‌ها

۱) جانور درنده این شکار (طعمه) را تعقیب می‌کند و از لانه، بسیار دور می‌شود.

۲) مرد پُرگناه تلاش کرد که خودش را اصلاح کند، [ولی] در آغاز نتوانست.





بررسی سایر گزینه‌ها

- (۱) رشد هیجانی در کودکی، فرایندی پیچیده است.
- (۳) ابتدایی‌ترین جنبه رشد، رشد جسمانی - حرکتی است.
- (۴) ترحم و سپاسگزاری هیجانات مرکب و ترس و خشم، هیجانات ساده هستند.

روان‌شناسی - درس ۲ (۲۶۶) (۴) (شارج ۱۴۰۰)

- روشش یا پختگی به رفتارهایی گفته می‌شود که وابسته به آمادگی زیستی هستند.

روان‌شناسی - درس ۲ (۲۶۷) (۱) (شارج ۱۴۰۰)

نوجوانی دوره‌ای است که با شدیدترین و گسترده‌ترین تغییرات زیستی همراه است.

بررسی سایر گزینه‌ها

- (۲) ممکن است در پایان نوجوانی، نوجوان هویت مثبت یا منفی کسب کند.
- (۳) رشد سریع شناختی در نوجوانی باعث می‌شود تا فرد در مورد مسائل اخلاقی بهتر قضاوت کند و واکنش دقیق‌تری بدهد.

(۴) نوجوان اطلاعات را غالباً به صورت مفهومی و براساس ویژگی‌های کیفی (ذهنی) پردازش می‌کند.

روان‌شناسی - درس ۴ (۲۶۸) (۳) (شارج ۱۴۰۰)

در حافظه کاذب، فرد به غلط ادعا می‌کند رویدادی قبلاً اتفاق افتاده است که در حقیقت آن رویداد اتفاق نیفتاده است.

روان‌شناسی - درس ۳ (۲۶۹) (۲) (شارج ۱۴۰۰)

محرومیت حسی شرایطی است که در آن هیچ‌یک از گیرنده‌های حسی مانند چشم، گوش و غیره به وسیله محرک‌های بیرونی تحریک نشود.

بررسی سایر گزینه‌ها

(۱) در محرومیت حسی هیچ‌یک از گیرنده‌های حسی تحریک نمی‌شود و فرد قدرت انتخاب توجه به محرک را ندارد.

(۳) تحریک حواس با محرک‌های متنوع مربوط به درگیری حواس مختلف است نه محرومیت حسی.

(۴) محرومیت حسی نوعی شکنجه تلقی می‌شود و بسیار آزاردهنده است.

روان‌شناسی - درس ۳ (۲۷۰) (۱) (شارج ۱۴۰۰)

تازگی موضوع ارائه‌شده، تمرکز ایجاد می‌کند.

بررسی سایر گزینه‌ها

(۲) یکنواختی و ثبات نسبی مانع تمرکز است.

(۳) آگاهی و آشنایی نسبی با محرک موجب خوگیری می‌شود و مانع تمرکز است.

(۴) این گزینه نیز بیانگر آگاهی و آشنایی نسبی با موضوع مورد نظر است که مانع تمرکز می‌شود.

روان‌شناسی - درس ۳ (۲۷۱) (۲) (شارج ۱۴۰۰)

ردیابی علامت (هدف) غایب معرف هشدار کاذب است، یعنی در این حالت فرد به جای آن که علامت غایب را ردیابی نکند، آن را ردیابی می‌کند.

(۴) از نظر ابن‌سینا، طبیعت مرتبه‌ای از هستی است که دارای حرکت است و رو به مقصدی خاص دارد و این مقصد جزء ذات عالم طبیعت است و از آن جدایی ناپذیر است، نه اینکه تحولات موجودات، منشأ طبیعت آن‌ها باشد.

کشفه (۲) - درس ۱ (۲۶۰) (۳) (شارج ۱۴۰۰)

بررسی گزینه‌ها

(۱) انتزاعی بودن به معنای عدم واقعیت نیست.

(۲) ماهیت، ساخته و پرداخته ذهن افراد نیست، بلکه ماهیت، انتزاع شده از واقعیت خارجی است.

(۳) اذهان عادی، مسئله اصالت ماهیت را بهتر از اصالت وجود درک می‌کنند، یا اصطلاحاً حقیقت را وارونه درک می‌کنند.

(۴) ملاصدرا، عقل را به عنوان پایه استدلال خود به کار می‌برد و شهود و وحی را به عنوان شاهد و تأیید به کار می‌گرفت.

روان‌شناسی

روان‌شناسی - سال ۹۸ - درس ۱ (۲۶۱) (۳) (شارج ۱۴۰۰)

مصاحبه بدون نظام، روش بسیار وقت‌گیر و نیازمند آموزش‌های ویژه است.

بررسی سایر گزینه‌ها

(۱) از مصاحبه بدون ساختار (بدون نظام) برای اخذ اطلاعات عمیق استفاده می‌شود.

(۲) آزمون در دفعات متعدد اجرا باید نمره یکسان یا تقریباً یکسانی به ما بدهد.

(۴) در پرسش‌نامه از افراد مستقیماً درباره رفتار و احساساتشان سؤال می‌شود. (این سوال از درس ۱ چاپ ۹۸ آمده است و در چاپ ۹۹ حذف شده است).

روان‌شناسی - درس‌های (۵ و ۱) (۲۶۲) (۱) (شارج ۱۴۰۰)

حل مسئله که عبارت است از یافتن بهترین راه‌حل برای رسیدن به هدف اگر مبتنی بر پردازش مفهومی باشد، کارآمدتر از حل مسئله مبتنی بر پردازش ادراکی است.

بررسی سایر گزینه‌ها

(۲) پردازش مفهومی علاوه بر ویژگی‌های حسی تحت تأثیر ویژگی‌های کیفی قرار دارد.

(۳) عالی‌ترین مرتبه شناخت، حل مسأله و تصمیم‌گیری است که می‌تواند مبتنی بر پردازش ادراکی باشد یا مفهومی.

(۴) انسان‌ها در پردازش به یک شیوه عمل نمی‌کنند.

روان‌شناسی - درس ۱ (۲۶۳) (۱) (شارج ۱۴۰۰)

فرضیه، پاسخی خردمندانه و سنجیده به مسئله‌های علمی است.

روان‌شناسی - درس ۲ (۲۶۴) (۴) (شارج ۱۴۰۰)

ایده‌آل‌هایی مثل هنرمند یا فیلسوف شدن (ایده‌آل‌های فردی) خود آرمانی را شکل می‌دهند.

روان‌شناسی - درس ۲ (۲۶۵) (۲) (شارج ۱۴۰۰)

منظور از رشد هیجانی از تولد تا ۱۲ سالگی، دوره کودکی است که واکنش دیگران به خصوص مادر به هیجانات کودک جهت می‌دهد.





$$= 480 + 288 + 384 = 1152$$

(الف) (تولید ناخالص داخلی) $GDP = \frac{1}{3} \times$ هزینه استهلاک سالیانه

$$= \frac{1}{3} \times 1152 = 384 \quad (ج)$$

هزینه استهلاک - (تولید ناخالص داخلی) $GDP =$ تولید ناخالص داخلی (NDP)

$$= 1152 - 384 = 768$$

(د) $\frac{NDP}{\text{جمعیت کل}} = \frac{768}{20} = 38.4$ (تولید خالص داخلی سرانه (NDP))



(داخل ۹۹)

اقتصاد - ترکیبی بخش‌های ۱، ۲ و ۵

(۲) ۱۲۵

(الف) بورس با تشویق مردم به پس انداز و به کارگیری پس اندازها در فعالیتهای مفید اقتصادی در کاهش نرخ تورم مؤثر است.

(ب) اصل ۴۷ قانون اساسی تأکید می‌کند: «مالکیت شخصی که از راه مشروع باشد محترم است و ضوابط آن را قانون معین می‌کند» مربوط به محور «حقوق اقتصادی شهروندان» است.

(ج) چنانچه عمر سرمایه‌های فیزیکی یک بنگاه تولیدی ۲۰ سال باشد، هر ساله برابر $\frac{1}{20}$ یا $\frac{5}{100}$ از تولید کل بنگاه به منظور هزینه استهلاک در نظر گرفته می‌شود. $\frac{1}{20} = \frac{5}{100} = 5\%$ هزینه استهلاک

(د) در اصل ۴۴ قانون اساسی محدوده فعالیت‌های بخش‌های دولتی به شرح زیر معرفی شده است:

بانکداری، راه، راه‌آهن، بیمه، تأمین نیرو، صنایع مادر، کلیه صنایع بزرگ و مادر، بازرگانی خارجی، معادن بزرگ، سدها و شبکه‌های آبرسانی بزرگ، رادیو و تلویزیون و ...



(داخل ۹۹)

اقتصاد - بخش ۱ - فصل ۴

(۱) ۱۲۶

متأسفانه پاسخ قسمت (ب) و (ج) در هیچ‌یک از گزینه‌ها وجود ندارد و صرفاً از قسمت (الف) و (د) می‌توان به پاسخ رسید.

(الف) قیمت خدمات سرمایه \leftarrow ردیف ۱ (درآمد صاحبان سرمایه)

اجاره‌بها \leftarrow ردیف ۶ (درآمد صاحبان املاک و مستغلات)

(د) سرانه به سهم متوسط هر فرد جامعه در میزان تولید یا درآمد آن جامعه گفته می‌شود. (با همین دو قسمت پاسخ سوال پیدا شد.) 😊

(ب) درآمد مشاغل آزاد + درآمد صاحبان سرمایه = درآمد ملی

اجاره‌بها + حقوق‌ها + دستمزدها + سود شرکت‌ها و مؤسسات

$$= 6251 + \left(\frac{2}{3} \times 9897 \right) + \left(\frac{1}{3} \times (9897 + 8856) \right) = 9897 + 6598 = 16495$$

$$+ 6442 + \left(\frac{1}{5} (6442 + 8856) \right) + 8856 = 41,103/6$$

(ج) $\frac{\text{درآمد ملی}}{\text{جمعیت کل}} = \frac{41103600}{50000000} = \frac{411036}{500000}$ (درآمد سرانه)

$$= 822072$$

(د) سرانه سهم متوسط هر فرد جامعه در میزان تولید یا درآمد آن جامعه است.



(داخل ۹۹)

اقتصاد - بخش ۱ - فصل ۲

(۴) ۱۲۲

دقت کنید طراحی این سؤال براساس کتاب نظام قدیم بوده و سودهای ویژه و حسابداری در نظر گرفته نشده است و صرفاً عملکرد بنگاه از نظر سوددهی یا زیان دیدگی مطرح شده است.

ابتدا درآمد تولیدکننده را حساب می‌کنیم:

قیمت هر واحد کالا \times تعداد کالا = درآمد تولیدکننده

$$\text{دولار} = 2200 \times 1,200,000 = 2,640,000,000$$

$$\text{دولار} = 144,000,000 = 12(ماه) \times 12,000,000 = \text{اجاره‌بهای سالانه}$$

$$\text{دولار} = 153,000,000 = 12(ماه) \times 15(نفر) \times 850,000 = \text{حقوق سالانه ۱۵ کارمند}$$

$$\text{دولار} = 45,900,000 = \frac{3}{100} \times 153,000,000 = \text{هزینه استهلاک سالیانه}$$

مواد اولیه + هزینه استهلاک + حقوق + اجاره = جمع هزینه‌های سالیانه

$$= 144,000,000 + 153,000,000 + 45,900,000 = \text{جمع هزینه‌های سالیانه}$$

$$\text{دولار} = 527,900,000 = 144,000,000 + 153,000,000 + 45,900,000$$

مجموع هزینه‌ها - درآمد = سود سالیانه

$$\text{دولار} = 2,112,100,000 = 2,640,000,000 - 527,900,000 = \text{سود}$$

چون مجموع هزینه‌ها از درآمد تولیدکننده کم‌تر است و پاسخ عددی مثبت است، بنابراین او سود کرده است.



(داخل ۹۹)

اقتصاد - بخش ۱ - فصل‌های ۱ و ۲

(۴) ۱۲۳

(الف) منظور از بهره‌وری به دست آوردن بیش‌ترین خروجی با کم‌ترین ورودی است. دو تولیدکننده که عوامل تولید یکسانی دارند، آنکه محصول بیشتری داشته باشد بهره‌وری بیش‌تری داشته است.

(ب) چنانچه انسان در نیازهای مادی و حیوانی خود متوقف شود، کمال جویی به نوعی به سیری ناپذیری تبدیل می‌شود.

(ج) دو ویژگی منابع و امکانات یعنی ۱- محدودیت منابع و امکانات موجود در دسترس و ۲- محدودیت انسان در بهره‌برداری از منابع و امکانات موجود با قابلیت مصارف متعدد، وضعیتی را ایجاد می‌کند که اقتصاددانان به آن «کمیابی» می‌گویند.



(تفسیر چینی)

اقتصاد - بخش ۱ - فصل ۴

(۳) ۱۲۴

توجه ⚠️

در صورت اصلی سؤال کنکور قسمت (ب) سؤال به اشتباه عددی اعشاری است که ما آن را اصلاح کرده‌ایم.

توجه کنید که کالاهای واسطه‌ای و مواد اولیه در محاسبات تولید کل وارد نمی‌شوند، زیرا ارزش آن‌ها قبلاً در بطن کالای نهایی محاسبه شده است.

$$\text{ارزش مواد غذایی} = \frac{60}{100} \times 480 = 288$$

$$\text{ارزش خدمات} = \frac{50}{100} \times \left(\frac{480}{768} + 288 \right) = 384$$

(ب) = تولید ناخالص داخلی (GDP)

(خدمات + مواد غذایی + ماشین‌آلات صنعتی) ارزش





بررسی گزینه‌ها

- نقاشی مدرسه (دلالت تضمینی) - مدیر مدرسه (دلالت التزامی) - نظافت مدرسه (دلالت تضمینی)
 - ورود به مدرسه (دلالت مطابقی) - مدرسه را دزد برد (دلالت التزامی) - مرتب کردن مدرسه (دلالت التزامی)
 - از مدرسه اجازه گرفتند (دلالت التزامی) - تزئین مدرسه (دلالت تضمینی) - خارج شدن از مدرسه (دلالت مطابقی)
 - مدرسه ما (دلالت مطابقی) - ناراضی بودن تمام مدرسه (دلالت التزامی) - مدرسه را به جای دیگر ببرند (دلالت التزامی)
- بنابراین فقط در گزینه (۳)، هر سه نوع دلالت به کار رفته است.



(داخل ۱۴۰۰)

منطق دهم - درس ۳

۲۳۸ (۴)

در دسته‌بندی‌ها و طبقه‌بندی‌ها از مفهومی عام آغاز می‌کنیم و به مفهومی خاص می‌رسیم، ضمن اینکه در یک طبقه‌بندی درست، لازم است هر طبقه از مفاهیم، نسبت به مفاهیم طبقه دیگر رابطه عموم و خصوص مطلق داشته باشند.

بررسی سایر گزینه‌ها

- هر مقداری، شکل نیست و هر شکلی نیز مثلث نیست.
- هر علمی، تصدیق نیست.
- هر تصدیقی، شکل اول قیاس نیست.



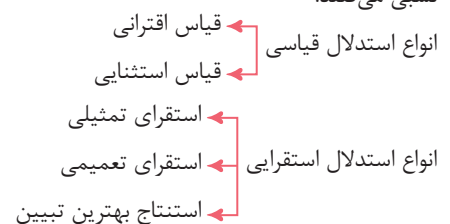
(داخل ۱۴۰۰)

منطق دهم - درس ۵

۲۳۹ (۱)

انواع استدلال:

- استدلال قیاسی: استدلالی است که در آن مقدمات، ضرورتاً نتیجه را در پی دارند، پس مقدمات از نتیجه حمایت مطلق می‌کنند.
- استدلال استقرایی: استدلالی است که در آن مقدمات، از نتیجه حمایت نسبی می‌کنند.



بررسی گزینه‌ها

- قیاس استثنایی متصل
 - استقرای تمثیلی
 - استقرای تعمیمی
 - استنتاج بهترین تبیین
- بنابراین فقط استدلال گزینه (۱) که نوعی قیاس است دارای مقدماتی است که از نتیجه، حمایت مطلق می‌کنند.

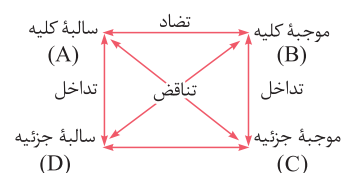


(داخل ۱۴۰۰)

منطق دهم - درس ۷

۲۴۰ (۴)

برای پاسخ دادن به این سؤال باید ابتدا مربع تقابل را ترسیم کنیم.



طبق قاعده، در قضیه متضاد، غیرقابل جمع در صدق و قابل جمع در کذب هستند، پس بین A و B که با هم تضاد دارند، امکان جمع وجود دارد.

A و C با یکدیگر رابطه تناقض دارند و دو قضیه متناقض، نه در صدق و نه در کذب امکان جمع ندارند.

با توجه به اینکه A و D با یکدیگر رابطه تداخل دارند از کذب D (که سالبه جزئی است) می‌توان قطعاً به کذب A (که سالبه کلیه است) دست یافت.



(داخل ۱۴۰۰)

منطق دهم - درس‌های ۵ و ۷

۲۴۱ (۴)

هنگامی که ادعایی کلی مطرح شود (مثل یک قانون علمی)، یافتن یک مثال نقض، آن حکم کلی را باطل می‌کند.

نکته

در مورد سایر گزینه‌ها، باید دقت کنید که از انواع استدلال استقرایی مانند تمثیل، استنتاج بهترین تبیین و استقرای تعمیمی استفاده شده است و این نوع استدلال‌ها، دارای نتیجه قطعی و حتمی نیستند.



(داخل ۱۴۰۰)

منطق دهم - درس ۸

۲۴۲ (۱)

صورت این قیاس به این شکل است:

مقدمه اول: ؟

مقدمه دوم: هر ج ب است.

نتیجه: بعضی الف ب است.

با توجه به اینکه، سور نتیجه قیاس، جزئی است و در مقدمه دوم از سور کلی (هر) استفاده شده است، پس مقدمه اول باید دارای سور جزئی باشد. [رد گزینه‌های (۲) و (۴)]

ضمن اینکه با توجه به موجه بودن نسبت در نتیجه قیاس، باید همه مقدمه‌ها دارای نسبت موجه باشند (فقط در گزینه (۱) این شرط رعایت شده است).



(داخل ۱۴۰۰)

منطق دهم - درس‌های ۸ و ۹

۲۴۳ (۲)

اگر قیاس از نوع اقتزانی باشد باید شرایط اعتبار قیاس رعایت شده باشد تا دارای قیاسی معتبر باشیم.

اگر هم قیاسی استثنایی داشته باشیم فقط دو حالت «وضع مقدم» و «رفع تالی» معتبر هستند.

بررسی گزینه‌ها

- قیاس استثنایی متصل - وضع تالی: نامعتبر
- قیاس استثنایی متصل - رفع تالی: معتبر
- قیاس اقتزانی - شرط سوم قیاس رعایت نشده است زیرا علامت محمول نتیجه، مثبت است در حالی که در مقدمه دوم علامت آن منفی است، پس قیاس نامعتبر است.
- قیاس استثنایی متصل - رفع مقدم: نامعتبر



ترجمه عبارت: معلم مرا تشویق کرد و مرا به تنظیم برنامه توصیه کرد (ترغیب نمود) و مرا در اجرای آن یاری کرد.

بررسی سایر گزینه‌ها

۱) تظلمیننی (= تظلمین + ن + ی) / تضریننی (= تضرین + ن + ی) ← دو نون وقایه (حرف «ن» در «لا تظتني» مربوط به ریشه خود فعل است و حرف زاید به‌شمار نمی‌رود، زیرا «لا» حرف نهی است و «ن» در آخر فعل را حذف کرده است؛ یعنی تظتینن نهی ← لا تظتني).

ترجمه: میندار که تو به من ستم می‌کنی و به من زبان می‌رسانی و عاقبت کار خود را نمی‌بینی.

۲) یسألوننی (= یسألون + ن + ی) ← یک نون وقایه (نون وقایه به فعل‌ها و برخی حروف متصل می‌شود و به اسم‌ها و مصدرها - که خود نیز نوعی اسم به‌شمار می‌روند - متصل نمی‌شود؛ بنابراین، با وجود اینکه «ن» در «یهیننی» و «خسرانی» مربوط به خود کلمه است و زاید نیست، هرگز این نون‌ها را نون وقایه در نظر نمی‌گیریم).

ترجمه: از من درباره شغل‌های مختلف می‌پرسند و [من نیز] برای آنان زبان خود را در برخی از آن‌ها شرح داده‌ام.

۳) یوصلنی (= یوصل + ن + ی) / یستودعنی (= یستودع + ن + ی) ← دو نون وقایه

ترجمه: امیدوارم (آرزو می‌کنم) پدرم مرا به مدرسه‌ام برساند و مرا هر صبح به خدا بسپارد.

خارج آسانی ۱۴۰۰

عربی (۱) - درس ۵ ۴۷ (۴)

آنچه را که در آن جمله فعلیه نیست، مشخص کن:

در گزینه (۴) هیچ فعلی به کار نرفته است؛ بنابراین هیچ جمله فعلیه‌ای در این گزینه وجود ندارد.

ترجمه عبارت: حتی گل افتاده بر زمین، زیبایی‌اش برای تماشاگران بسیار است.

بررسی سایر گزینه‌ها

۱) «تفرَّح» فعل مضارع است.

ترجمه: گردش علمی برای ما کار سودمندی است که علی‌رغم (با وجود) سختی‌اش ما را شاد می‌کند.

۲) «أکتب» فعل امر است. (هرچند «یکون» از افعال ناقصه است و اساساً نوعی فعل به‌شمار می‌رود، اما در حد کتب درسی، معمولاً افعال ناقصه را جزو جملات فعلیه به‌شمار نمی‌آوریم).

ترجمه: هیچ نویسنده‌ای نیست مگر در نوشتن تلاشگر باشد، پس بسیار بنویس.

۳) «یختلط» فعل مضارع و «زالت» فعل ماضی است.

ترجمه: گل، خاکی است که با آب مخلوط می‌شود هرچند رطوبت از آن برطرف شده باشد.

خارج آسانی ۱۴۰۰

ترکیبی عربی (۱)، عربی (۲) و عربی (۳) ۴۲ (۲)

خبر «إن» المشبهة بالفعل و مرفوع ← صفة (نعت) لـ «الحرارة» - التي هي اسم «إن» و منصوب - و منصوب بالتبعية «المُنْبَعثة» صفت برای «الحرارة» است - که اسم «إن» و منصوب است - و به تبعیت از آن منصوب است.

گزینه مناسب را برای پاسخ به سؤالات زیر مشخص کن (۴۳-۵۰):

خارج آسانی ۱۴۰۰

عربی (۱) - درس ۲ ۴۳ (۲)

گزینه نادرست را در حرکت‌گذاری حروف مشخص کن:

سِتَوْنَ ← سِتَوْنَ (حرف «ن» در همه اعداد عقود، همواره فته دارد).
خَمْسِينَ ← خَمْسِينَ («خَمْسِينَ» هم مانند «سِتَوْنَ» از اعداد عقود است).

ترجمه گزینه‌ها

۱) آفتاب‌پرست می‌تواند چشمان خود را در جهت‌های مختلفی بچرخاند.

۲) شصت و هشت منهای یازده برابر است با پنجاه و هفت.

۳) در زبان عربی، صدها واژه عربی‌شده دارای ریشه‌های فارسی است (وجود دارد).

۴) تغذیه حیوانات از یک‌دیگر، ایجاد توازن در طبیعت را محقق می‌سازد.

خارج آسانی ۱۴۰۰

عربی (۱) - درس ۴ ۴۴ (۳)

گزینه درست را برای جای خالی مشخص کن: «.....» همنشین با این دوست تلاشگر، به موفقیتی در کارهایمان بیش از پیش.

ترجمه گزینه‌ها

۱) نزدیک شد ما را

۲) نزدیک شد ما را

۳) نزدیک کرد ما را

خارج آسانی ۱۴۰۰

عربی (۱) - درس ۱ ۴۵ (۱)

آنچه را در آن جمع سالم مذکر (= جمع مذکر سالم) است، مشخص کن:

در گزینه (۱)، «الصائمین» جمع مذکر سالم «الصائم» به‌معنای «روزهدار» است.

ترجمه عبارت: اگر از روزه‌داران هستی، در کارهایت دروغ نگو.

بررسی سایر گزینه‌ها

۲) «قوانین» جمع مکسر «قانون» است.

ترجمه: هر کشوری قوانین ویژه‌ای دارد که بر مردم واجب است از آن پیروی کنند.

۳) «الدَّالِّفین» جمع مکسر «الدَّالِّفین» است.

ترجمه: دلفین‌ها حیواناتی هستند که انسان را بیشتر از غیر خود (دیگران) دوست دارند.

۴) «المَساکین» جمع مکسر «المَسکین» است.

ترجمه: ما باید به مسکینان (بیچارگان) کمک کنیم، به‌ویژه در فصل زمستان.

خارج آسانی ۱۴۰۰

عربی (۱) - درس ۸ ۴۶ (۴)

آنچه را که در آن نون وقایه بیشتر است، مشخص کن:

در گزینه (۴) سه نون وقایه وجود دارد: ۱- شَجَعَنِي (= شَجَع + ن + ی) / ۲-

نصحنی (= نَصَح + ن + ی) / ۳- سَاعَدَنِي (= سَاعَد + ن + ی)

توجه

در گزینه (۴)، «نَصَح» را می‌توان مترادف «شَجَع» دانست، زیرا یکی از معانی «نَصَح»، «ترغیب کرد و تشویق نمود» است.